



Brussels Studies

La revue scientifique pour les recherches sur Bruxelles /
Het wetenschappelijk tijdschrift voor onderzoek over
Brussel / The Journal of Research on Brussels
Collection générale | 2024

Architectenwoningen in het Brussels Hoofdstedelijk Gewest (1830-1970)

Les maisons d'architecte en Région de Bruxelles-Capitale (1830-1970)

Architects' houses in the Brussels-Capital Region (1830-1970)

Stephanie Van de Voorde, Linsy Raaffels, Barbara Van der Wee et Inge Bertels

Traducteur : Annelies Verbiest (AV Translations)



Édition électronique

URL : <https://journals.openedition.org/brussels/7442>

DOI : 10.4000/brussels.7442

ISSN : 2031-0293

Cet article est une traduction de :

Architects' houses in the Brussels-Capital Region (1830-1970) - URL : <https://journals.openedition.org/brussels/7360> [en]

Autre(s) traduction(s) de cet article :

Les maisons d'architecte en Région de Bruxelles-Capitale (1830-1970) - URL : <https://journals.openedition.org/brussels/7439> [fr]

Éditeur

Université Saint-Louis Bruxelles

Référence électronique

Stephanie Van de Voorde, Linsy Raaffels, Barbara Van der Wee en Inge Bertels, «Architectenwoningen in het Brussels Hoofdstedelijk Gewest (1830-1970)», *Brussels Studies* [Online], Algemene collectie, nr 191, Online op 21 avril 2024, geraadpleegd op 21 avril 2024. URL: <http://journals.openedition.org/brussels/7442> ; DOI: <https://doi.org/10.4000/brussels.7442>

Ce document a été généré automatiquement le 21 avril 2024.



The text only may be used under licence CC BY 4.0. All other elements (illustrations, imported files) are "All rights reserved", unless otherwise stated.

Architectenwoningen in het Brussels Hoofdstedelijk Gewest (1830-1970)

Les maisons d'architecte en Région de Bruxelles-Capitale (1830-1970)

Architects' houses in the Brussels-Capital Region (1830-1970)

Stephanie Van de Voorde, Linsy Raaffels, Barbara Van der Wee et Inge Bertels

Traduction : Annelies Verbiest (AV Translations)

NOTE DE L'ÉDITEUR

Om de figuren in een betere resolutie te bekijken, raadpleegt u het artikel online en klikt u op "Origineel" onder elke figuur.

NOTE DE L'AUTEUR

Dit artikel vloeit voort uit een onderzoeksproject dat Linsy Raaffels in 2016-2021 uitvoerde onder begeleiding van Stephanie Van de Voorde, Inge Bertels en Barbara Van der Wee (gefinancierd door Innoviris).

1. Wanneer architecten hun eigen bouwheer worden

- 1 Wanneer architecten hun eigen woning ontwerpen en bouwen, nemen ze een unieke rol op zich. Ze zijn dan namelijk zowel de ontwerper als de ontvanger van hun architecturale visie. Door deze dynamische relatie worden zij niet geconfronteerd met vele van de beperkingen die zij doorgaans wel ondervinden wanneer ze een ontwerp maken voor een externe opdrachtgever. Hun eigen woning wordt dan ook vaak een

pure expressie van hun overtuigingen, ideeën en intenties als architect. Architectenwoningen kunnen bijgevolg vaak beschouwd worden als experimentele ontwerpen, architecturale manifesten of visitekaartjes, die tot de verbeelding weten te spreken van kijklustigen.

- 2 De afgelopen decennia is de belangstelling van onderzoekers voor architectenwoningen wereldwijd toegenomen. Nieuwe inzichten worden verworven via casestudy's naar specifieke architectenwoningen. Elke casestudy brengt afzonderlijk vaak een opmerkelijk verhaal aan het licht over hoe zich uitzonderlijke omstandigheden hebben voorgedaan in een specifieke culturele, geografische, professionele en maatschappelijke context. In hun geheel beschouwd, wijzen de onderlinge vergelijking en de juxtapositie van deze casestudy's op specifieke aspecten van de bijzondere relatie opdrachtgever-architect en bieden zij bijgevolg meer inzicht in het gebouwtype op zich. Verschillende publicaties gaan echter ook verder dan individuele casestudy's. Onder andere het boek *One hundred houses for one hundred European architects of the XXth century* [Postiglione et al., 2004] en de online inventaris van *Iconic Houses* met woningen uit de twintigste eeuw [Drabbe, 2024] presenteren architectenwoningen met een toonaangevende kwaliteit op het vlak van architectuur- en interieurontwerp. Ook compilaties waarin specifieke soorten architectenwoningen bestudeerd worden, maken het experiment, prototype, manifest of visitekaartje als archetype duidelijker. Zo focust *Activism at Home* [Gosseye and Doucet, 2021] op woningen die via hun ontwerp een kritische houding tonen ten opzichte van maatschappelijke, politieke of culturele ontwikkelingen, terwijl *Architects' houses* [Webb, 2018] woningen met een ecologisch statement onder de aandacht brengt. Andere onderzoeken richtten zich op specifieke geografische regio's of culturele contexten, zoals de publicatie *Het huis van de architect* [Krabbe, Smit en Smit, 1999] en *Der Architekt und sein Haus* [Reuter, 2001] voor de Duitstalige landen. In 2007 voerde het Vlaams Agentschap Onroerend Erfgoed een vooronderzoek uit naar architectenwoningen die opgenomen zijn in de officiële inventaris van het bouwkundig erfgoed in Vlaanderen. Het leidde tot de opstelling van een memorandum met criteria voor mogelijke beschermingen [Braeken, 2007; Agentschap Onroerend Erfgoed, 2024].
- 3 Voor het Brussels Hoofdstedelijk Gewest was er tot voor kort echter een belangrijke lacune in het onderzoek naar architectenwoningen. De bovengenoemde publicaties en onderzoeksprojecten zijn zeker belangrijke referentiepunten en dragen bij tot conceptuele inzichten. Hun bevindingen kunnen echter onvoldoende toegepast worden op het Brussels Hoofdstedelijk Gewest omdat ze een specifieke agenda hebben, omdat de betrokken steekproef te versnipperd is of omdat ze uitsluitend focussen op bekende voorbeelden. Om de diversiteit en complexiteit van het architecturale landschap in Brussel goed te vatten, pleiten we dan ook voor een uitgebreidere scope die niet alleen archetypische voorbeeldgevallen omvat, maar ook minder bekende voorbeelden met een minder opvallende erfgoedwaarde. Door dit inclusieve standpunt aan te nemen, willen we niet meer enkel geïsoleerde gevallen analyseren, maar een brede typologische analyse uitvoeren en op die manier het pad effenen voor de ontwikkeling van een sterk theoretisch kader voor architectenwoningen.

2. Patronen identificeren en specifieke kenmerken interpreteren

- 4 Om het belang en de toegevoegde waarde te vatten van zowel de architectenwoning als gebouwtipe op zich als individuele cases, vereist het onderzoek zowel een inductieve als een deductieve benadering. De inductieve bottom-upbenadering is gebaseerd op de compilatie en de exploratieve analyse van een groot aantal voorbeelden, die op kwantitatieve en kwalitatieve wijze bestudeerd werden. Niet enkel iconische huizen maar ook ogenschijnlijk gewone woningen worden onderzocht om het volledige spectrum te dekken. Door de uitgebreide scope kunnen er grotere trends, algemene ontwikkelingen, bijzondere dynamieken en terugkerende patronen geïdentificeerd worden en kan daar ook meer inzicht in verkregen worden. Het gaat hierbij om materiële aspecten (bv. het programma, de stilistische kenmerken en hoe die in het stadsweefsel verankerd zijn) maar ook immateriële en soms complexe aspecten (bv. de ambities van de architect of de plaats van de woning binnen de brede architectuur- of bouwcultuur).
- 5 Door terugkerende patronen en algemene typologische kenmerken te identificeren, ontstaat een theoretisch kader dat het toelaat om individuele cases te positioneren binnen grotere ontwikkelingen, en dat brede en diepgaande vergelijkingen tussen cases volgens een deductieve logica mogelijk maakt. Daardoor kunnen kenmerken aan het licht komen, waarvan de waarde en het belang anders onbekend zouden blijven. Als een architect in zijn of haar carrière bijvoorbeeld meer dan één eigen woning ontworpen heeft, kan uit de vergelijking van die woningen een opmerkelijk verschil of een opvallende evolutie naar voren komen. Daardoor krijgen bepaalde kenmerken een extra betekenislaag.
- 6 De combinatie van een inductieve en een deductieve benadering laat toe om de specifieke kenmerken en de erfgoedwaarde van elke case duidelijker te herkennen en te identificeren. Aangezien erfgoedwaarden zoals kwaliteit, uniekheid en representativiteit niet alleen in absolute termen maar ook in relatie tot andere projecten toegekend worden, zijn zowel de ruime scope (niet alleen iconische huizen maar ook ogenschijnlijk gewone woningen) als de brede benadering (niet alleen archetypische kenmerken maar ook andere typische kenmerken eigen aan architectenwoningen) cruciaal voor een goede waardebeoordeling. Vandaar de nood aan een uitgebreide onderzoeksbasis.
- 7 In 2016 werden de haalbaarheid en de relevantie van zo'n uitgebreide onderzoeksbasis aangetoond in het kader van een masterproef over architectenwoningen in het Brussels Hoofdstedelijk Gewest (BHG) [Raaffels, 2016]. Aan de architectenwoningen die al opgenomen waren in de inventaris van het bouwkundig erfgoed [urban.brussels, 2020], werden bijna evenveel cases toegevoegd die nog niet eerder erkend waren als architectenwoning. De masterproef toonde aan dat men het kwantitatieve en kwalitatieve belang van architectenwoningen in het BHG nog niet volledig herkend werd. De masterproef wees op de nood aan diepgaander onderzoek en vormde de directe aanleiding voor een grootschaliger onderzoeksproject naar architectenwoningen. In dit artikel worden een aantal resultaten van dit onderzoek gepresenteerd. Het onderzoek werd uitgevoerd in de negentien gemeenten van het BHG en focuste op de periode van 1830 tot 1970. Uit de voorlopige resultaten van de masterproef bleek immers dat er maar twee architectenwoningen geïdentificeerd

konden worden die vóór 1830 waren gebouwd (Louis-Jozef Montoyer, Brussel, 1784, gesloopt; Laurent-Benoît Dewez, Brussel, 1789; figuur 1). Anderzijds trokken architecten vanaf het midden van de jaren 1960 steeds meer weg uit het BHG naar de randgemeenten [Haelterman, 2020].

Figuur 1. De privéwoning van Jean-Baptiste Dewez (Brussel, 1789)



Deze woning momenteel de oudste bestaande architectenwoning in het Brussels Hoofdstedelijk Gewest. [Linsy Raaffels, 09/05/2018].

3. Een gedetailleerd register als basis voor het onderzoek

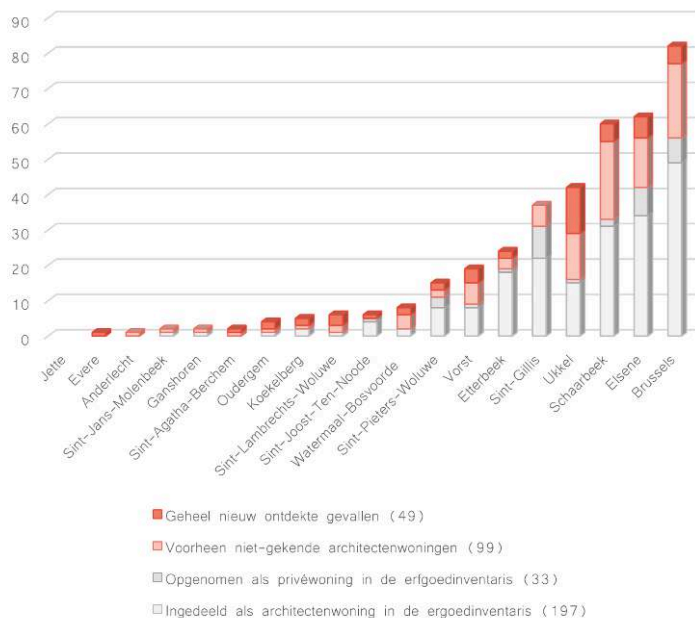
- 8 In de literatuur zijn er verschillende interpretaties van wat beschouwd kan worden als een architectenwoning. Het is dus allereerst belangrijk om een duidelijke definitie vast te leggen. In het kader van dit onderzoek wordt een architectenwoning gedefinieerd als een “woning die door een architect ontworpen is, met de bedoeling om ze als privéwoning te gebruiken”. Deze definitie omvat drie fundamentele criteria. Ten eerste moet de woning ontworpen zijn door een “architect”. Tot 1939 was het in België echter niet noodzakelijk om een diploma van architect te bezitten om het beroep te kunnen uitoefenen [Federale overheidsdienst Justitie, 1939: 1942]. Daarom nemen we in deze studie ook alle personen op die zich toegleden op het ontwerp van gebouwen en zich ook profileerden als architect, ongeacht hun opleiding. Het tweede criterium, namelijk “ontworpen”, moet eveneens ruim geïnterpreteerd worden. Het omvat niet alleen nieuw ontworpen huizen, maar ook verbouwingen van bestaande woningen, op voorwaarde dat het om relevante en veelzeggende verbouwingen met betrekking tot de dynamiek tussen opdrachtgever en architect gaat. Het derde criterium, namelijk

woningen die “bedoeld zijn om als privéwoning gebruikt te worden”, sluit zuivere opbrengsteigendommen uit. Anderzijds werd wel rekening gehouden met woningen waar de architect uiteindelijk misschien nooit in heeft gewoond, bijvoorbeeld omdat de financiële of persoonlijke situatie van de architect veranderd was tijdens de bouw van de woning.

- 9 Om woningen te vinden die aan deze definitie voldoen, werd eerst de officiële *Inventaris van het bouwkundig erfgoed* van het Brussels Hoofdstedelijk Gewest onder de loep genomen [Braeken en Mondelaers, 1989; 1993; 1994; urban.brussels, 2024]. Sinds de oprichting in 1989 wordt deze inventaris voortdurend aangevuld door de directie Cultureel Erfgoed van urban.brussels (vroeger Brussel Stedenbouw en Erfgoed, de administratie belast met de uitvoering van het gewestelijk beleid op het vlak van stedenbouw, cultureel erfgoed en stadsherwaardering in het BHG). De inventaris is geografisch niet gebiedsdekkend: negen Brusselse gemeenten zijn volledig onderzocht, de overige tien slechts gedeeltelijk. Daarbij dient opgemerkt te worden dat het opstellen van een erfgoedinventaris sowieso een continu proces is. De inventaris categoriseert de gebouwen volgens bouwtype, en de architectenwoning is daar één van. In 2020 bevatte de inventaris 220 architectenwoningen, al wordt de term bij het opstellen enigszins anders geïnterpreteerd dan in ons onderzoek. De inventaris bevat namelijk alleen relatief intacte gebouwen met een erkende erfgoedwaarde, terwijl opbrengsteigendommen en woningen die oorspronkelijk voor anderen zijn ontworpen soms ook gecategoriseerd worden als architectenwoning. Rekening houdend met deze verschillen, werden 23 geregistreerde architectenwoningen uit de inventaris niet opgenomen in ons onderzoek.
- 10 Om voor het onderzoek een dataset te verkrijgen die het volledige scala van architectenwoningen in het BHG dekt, werd de lijst van 197 architectenwoningen uit de inventaris verder aangevuld. Dat gebeurde in verschillende fasen. Daartoe werden architectuurtijdschriften grondig doorgenomen en werd ook nagegaan welke architecten in het BHG werkten en mogelijk ook woonden. Aangezien architecten pas in 1963 verplicht waren om zich te registreren als praktiserend architect [Federale overheidsdienst Justitie, 1963: 6945], gebeurde dat indirect door na te gaan welke architecten les gaven aan de verschillende architectuurscholen in het BHG. Voor zowel La Cambre als de Koninklijke Academie voor Schone Kunsten (die in 1980 omgevormd werd tot het Institut supérieur d'architecture intercommunal Victor Horta en in 2009 fuseerde met La Cambre tot de Faculté d'Architecture La Cambre Horta van de Université libre de Bruxelles) waren dergelijke lijsten met docenten beschikbaar [Van Loo, Delevoy en Culot, 1979]; [Archives d'Architecture Moderne AAM, 1989]. Daarnaast werden verschillende archiefbronnen onderzocht om een overzicht samen te stellen voor de hogescholen Sint-Lukas en Saint-Luc in Schaarbeek en Sint-Gillis. Dat leverde een lijst met meer dan 800 namen op, die deels aangevuld werd met mogelijke adressen via uitgebreid literatuur- en archiefonderzoek. Of die adressen hun privéwoning(en) waren, werd nagegaan aan de hand van de Almanakken van de Handel en de Industrie [Perichon *et al.*, 1820-1969]. Op die manier werden 181 extra architectenwoningen geïdentificeerd. Het resultaat was een register met 378 architectenwoningen die door 335 verschillende architecten gebouwd waren (figuur 2). Het register pretendeert niet exhaustief te zijn, maar bevat een zeer groot aantal architectenwoningen voor één regio, met zowel goed gedocumenteerde pareltjes als eerder onbekende woningen. Zo werd een brede en representatieve dataset verkregen. Ongeveer 10 % van de woningen

is momenteel volledig of deels beschermd; minstens 24 % werd gerenoveerd, aangepast of verbouwd (in verschillende mate); 4 % werd gesloopt. Voor de andere woningen werd geen informatie gevonden over hun huidige toestand.

Figuur 2. Vernieuwende bijdrage van het onderzoek in vergelijking met de architectenwoningen die opgenomen zijn in de officiële inventaris (absolute aantallen per gemeente) [Raaffels, 2020].



4. Architectenwoningen in kaart gebracht: chronologische, geografische en thematische analyse

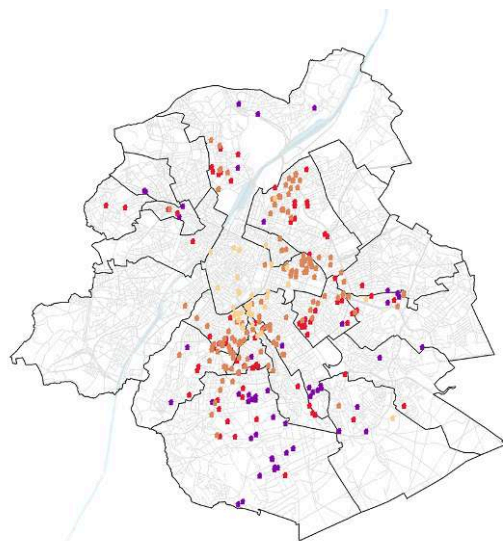
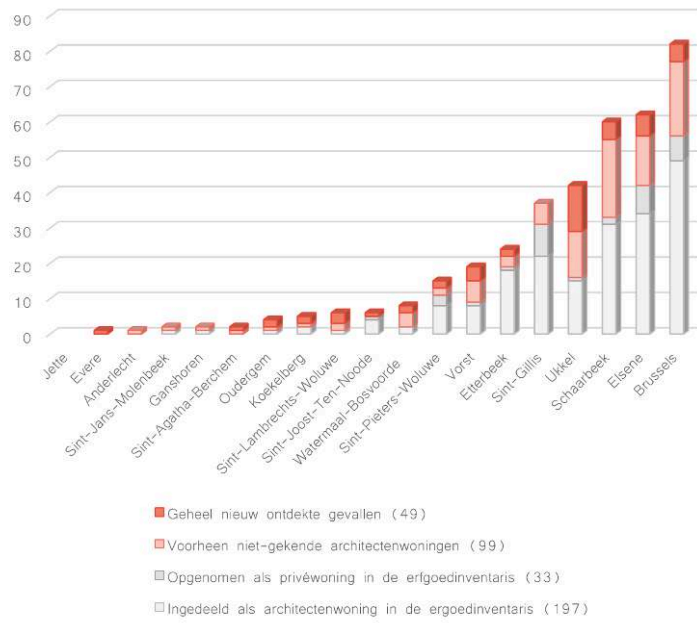
11 Het unieke en uitgebreide register met architectenwoningen in het BHG dient als uitgangspunt om het belang van de architectenwoning als bouwtype te onderzoeken. Belangrijke kenmerken, zoals locatie, typologie en het jaar van de bouwvergunning, werden verzameld en bestudeerd in het licht van de architectuurcultuur en -geschiedenis in het BHG. Bijkomende factoren, zoals de aanwezigheid van een architecturaatelier, de periode dat de architect zelf in de architectenwoning gewoond heeft, de carrièrefase van de architect tijdens de bouw van de woning en eventuele publicaties over de woning, werden ook in de analyse opgenomen. Er werden verschillende kaarten, grafieken en diagrammen gemaakt om het omvangrijke gegevensbestand grondig te interpreteren en te visualiseren. Op die manier kwamen trends en correlaties tussen verschillende kenmerken naar voren. In dit artikel presenteren we vier belangrijke analyses die cruciaal zijn voor de ontwikkeling van een theoretisch en typologisch kader voor architectenwoningen. Eerst bespreken we de chronologische en geografische spreiding van alle geïdentificeerde architectenwoningen in het BHG over de hele periode. Daarna bestuderen we de typologische bevindingen met betrekking tot vorm, grootte en perceel. Nadien gaan we

dieper in op de aanwezigheid en eigenschappen van een architectuurstudio, als specifiek onderdeel van dit gebouwtype. Tot slot verdiepen we ons in de bewoningsduur en in de mogelijke redenen om een nieuwe woning te bouwen.

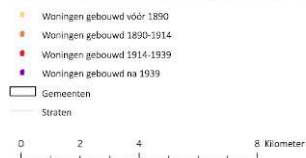
4.1. Evolutie in tijd en ruimte

- 12 In de jaren 1830, toen Brussel nog beperkt was tot de zogenaamde Vijfhoek, vermeldden de Almanakken amper twintig architecten [Perichon *et al.*, 1832-34]. Dat lijkt misschien weinig, vooral omdat er sinds het einde van de achttiende eeuw al een gespecialiseerde architectuuropleiding bestond, afgescheiden van andere kunstopleidingen [Braeken, 2007]. Toch was het beroep van architect in de praktijk nog altijd vaak verweven met het beroep van aannemer, ondernemer, ontwerper of landmeter. Bijgevolg profileerden niet alle vakmensen die destijds architectuur beoefenden zich als architect in de Almanakken. Tot halverwege de negentiende eeuw werd de status van architect bovendien meer bepaald door overheidsopdrachten dan door kleinschalige realisaties in de sector van de privéwoningbouw, als die er al waren. Hoewel er tegen 1860 een zestigtal architecten opgenomen waren in de Almanakken, werden er voor de periode van 1830 en 1860 slechts zes architectenwoningen geïdentificeerd (figuren 3 en 4).

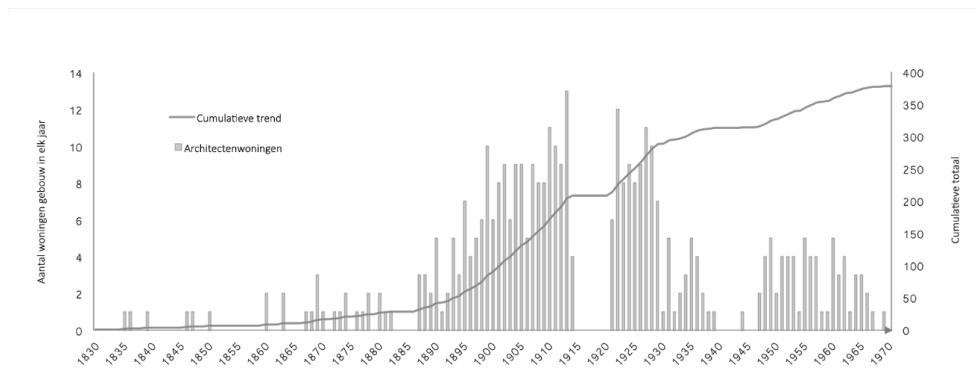
Figuur 3. Kaart met de geografische en chronologische evolutie van de architectenwoningen in het Brussels Hoofdstedelijk Gewest [Raaffels, 2020]



Evolutie van de architectenwoningen in het Brussels Hoofdstedelijk



Figuur 4. Evolutie van de architectenwoningen in de periode 1835-1970 [Raaffels, 2020]



- 13 Op dat moment hadden verschillende plattelandsdorpen rond Brussel zich langzaam ontwikkeld tot opkomende voorsteden. In die context werd in 1862 het Plan général pour l'extension et l'embellissement de l'agglomération bruxelloise opgesteld om de verdere verstedelijking te structureren en tegelijk grote, specifieke maatregelen te stimuleren [De Beule *et al.*, 2017: 36-38]. Daardoor zouden ook steeds meer architecten zich als dusdanig registreren: in 1870 bevatte de Almanak bijna 120 architecten. Bijgevolg werd het fenomeen van de architectenwoningen ook duidelijker vanaf 1885.
- 14 Voor de periode tussen 1860 en 1885 werden ongeveer 23 architectenwoningen geïdentificeerd, allemaal in de Vijfhoek. De eerste die afweek van dit patroon was Hyppolite Jaumot met zijn privéwoning in het noorden van Schaarbeek in 1888 (figuur 5). Hij was de eerste die inspeelde op de spectaculaire bevolkingsgroei in deze gemeente (van 1 131 inwoners aan het begin van de negentiende eeuw tot 64 583 in 1899) [Berckmans en de Pange, 2014]. Tegelijkertijd begon ook elders in Brussel de vraag naar nieuwbouwwoningen toe te nemen. De hele stad kende toen immers een enorme bevolkingsgroei als gevolg van de tweede industriële revolutie [De Beule *et al.*, 2017: p. 17]. Bijgevolg volgden aan het eind van de negentiende eeuw meer architecten het voorbeeld van Jaumot en vestigden ze zich in de nieuwe opkomende wijken. Het was voor hen een uitgelezen kans om hun zakelijke activiteiten uit te breiden, hetzij door nieuwe klanten aan te trekken voor individuele opdrachten, hetzij door rechtstreeks deel te nemen aan het verstedelijkingsproces als *architect-ondernemer* en eventueel hele bouwkelevens met opbrengsteigendommen te ontwikkelen, zoals Henri Van Massenhove (1860-1934) [Raaffels, *et al.*, 2020]. Het is dan ook geen verrassing dat bijna de helft van alle architectenwoningen in het register gebouwd werd in het beperkte tijdsbestek van de volgende drie decennia (1885-1914). Tijdens deze plotse stijging waren bepaalde wijken bijzonder populair, zoals de Squareswijk ten oosten van het Brusselse stadscentrum. Deze wijk kende tussen 1895 en 1905 een aanzienlijke toename van de bouwactiviteiten, waardoor het in een dicht verstedelijkt gebied veranderde [Berckmans en Genon, 2009]. Er werden in die periode maar liefst 28 architectenwoningen gebouwd in deze wijk. Een andere opmerkelijke cluster van architectenwoningen is te vinden rond de Louizalaan, een belangrijke en prestigieuze as tussen het centrum van Brussel en het Ter Kamerenbos in het zuidoosten van de stad.

Figuur 5. Privéwoning van Hyppolite Jaumot in Schaarbeek [Linsy Raaffels, 09/05/2018]



Hyppolite Jaumot was de eerste architect die buiten de Vijfhoek een eigen woning bouwde, waarmee hij inspeelde op de enorme bevolkingsgroei aan het eind van de negentiende eeuw.

- 15 De opkomst van de architectenwoningen werd abrupt onderbroken door de Eerste Wereldoorlog en hernam pas in 1921. Vooral de opkomst van de Moderne Beweging gaf een nieuwe boost aan de bouw van architectenwoningen als toonbeeld van innovatieve ideeën. Met de toenemende verstedelijking van Brussel werden het zuidelijke deel van Ukkel en het noordelijke deel van Laken zeer aantrekkelijk voor architecten. Vele van hen verkozen de rust van deze voorstedelijke gebieden boven de bruisende wijken waar ze vroeger gevestigd waren [Verhofstadt, 2016]. Een opmerkelijke 23 % van de nieuwe architectenwoningen in het interbellum werd in deze twee gemeenten gebouwd. Het begin van de Tweede Wereldoorlog maakte een einde aan deze groei. Er volgde een gestage evolutie met slechts 62 extra architectenwoningen in het hele gewest in de daaropvolgende dertig jaar. Dit vrij lage aantal valt deels te verklaren door de toenemende belangstelling van architecten voor de Brusselse rand, waaronder gemeenten als Linkebeek, Sint-Genesius-Rode en Tervuren.
- 16 Vanuit een algemeen geografisch standpunt bevinden de meeste architectenwoningen die tussen 1830 en 1970 in het BHG gebouwd werden zich aan de oostelijke (en rijkere) kant van het kanaal Charleroi-Willebroek. Sterker nog, meer dan twee derde (71,7 %) van alle architectenwoningen bevindt zich in de oostelijke helft van Brussel en in de eerste kroon (Etterbeek, Elsene, Schaarbeek, Sint-Joost-ten-Node en Sint-Gillis). Een verklaring daarvoor is de industriële ontwikkeling ten westen van het kanaal, die vooral de arbeidersklasse aantrok. De sociaal-demografische structuur van de verschillende wijken en bijgevolg de mogelijkheden die deze wijken boden op het vlak van werkgelegenheid, in combinatie met de intentie van de architecten om hun sociale

status veilig te stellen, hadden dan ook een duidelijke invloed op de keuze van de locatie voor de bouw van hun privéwoning.

4.2. Uiteenlopende perceelkeuzes en typologische voorkeuren

- 17 Naast de evolutie van de bouw van architectenwoningen in tijd en ruimte is het analyseren van andere kenmerken zoals typologische voorkeuren en perceelkeuzes essentieel om architectenwoningen te kunnen plaatsen binnen de context van de bredere ontwikkeling van woningbouw in het BHG.
- 18 In de negentiende eeuw is het vaakst voorkomende woningtype in het BHG het rijhuis met een gevelbreedte tussen vijf en zeven meter op een lang, rechthoekig perceel. Vóór de Eerste Wereldoorlog volgde meer dan 90 % van alle architectenwoningen dit patroon. Ongeveer 20 % van alle architectenwoningen wijkt echter af van dit patroon en was gelegen op een hoekperceel of een perceel met een onregelmatige vorm. Het huis van Edouard Elle (1859-1911) (Brussel, 1897) staat bijvoorbeeld op een driehoekig perceel in de binnenbocht van een gebogen straat. De privéwoning van Octave Van Rysselberghe (1855-1927) (Elsene, 1912; figuur 6) staat dan weer op een heel klein perceel (zes op zes meter) en heeft een blinde achtergevel. Deze ongebruikelijke percelen waren vaak betaalbaarder en vormden voor architecten een creatieve uitdaging en een kans om zich te onderscheiden [Verhofstadt, 2016].

Figuur 6. Privéwoning van Octave Van Rysselberghe (Elsene, 1912) [Linsy Raaffels, 09/05/2018].

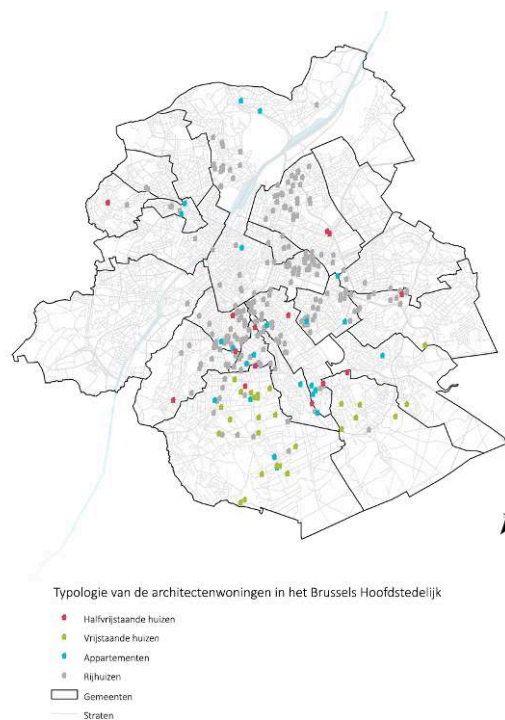


Het torentje waarin de trap ondergebracht is, geeft aan hoe Van Rysselberghe inspeelde op de Brusselse regelgeving die een blinde achtergevel oplegde.

- 19 Vanaf de jaren 1920 verhuisden architecten naar minder verstedelijkte gebieden met grotere percelen en ging hun interesse meer naar halfopen en open bebouwingen

(figuur 7). Deze trend zien we met name in Ukkel en Watermaal-Bosvoorde, waar ongeveer 60 % van alle vrijstaande en halfvrijstaande woningen in het register zich bevindt. Vooral in het zuidelijke deel van Ukkel was deze trend heel opvallend door de beschikbaarheid van aanzienlijke bouwpercelen in voorheen landelijke gebieden zonder specifieke bouwvoorschriften. Zo konden de architecten experimenteren met niet-traditionele woningtypes met vaak parkachtige tuinen [Egrix, 2016]. Een mooi voorbeeld van deze trend is de privéwoning (Ukkel, 1966) van Lucien-Jacques Baucher (1929) met nagenoeg volledig beglaasde gevels op en terrein van meer dan vier are [Raaffels *et al.*, 2019]. Tijdens het interbellum wonnen ook appartementen aan populariteit, in die mate dat vrijstaande huizen en appartementen samen de meerderheid van de nieuw gebouwde architectenwoningen na de Tweede Wereldoorlog vertegenwoordigden.

Figuur 7. Kaart met de typologische spreiding van de architectenwoningen in het Brussels Hoofdstedelijk Gewest [Raaffels, 2020]



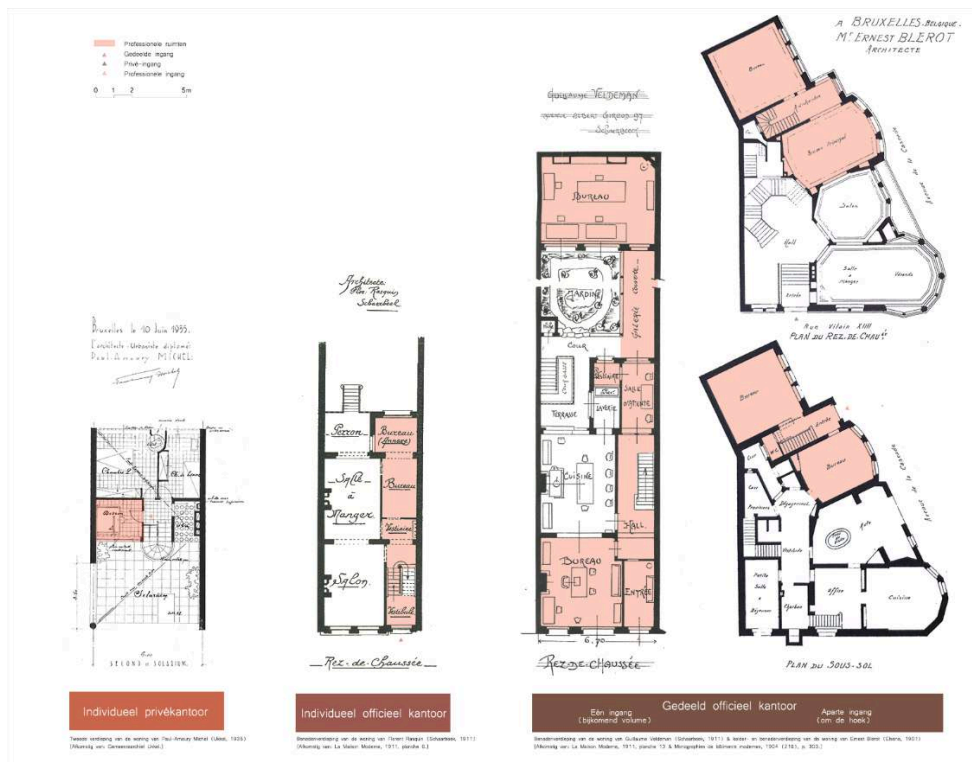
4.3. De integratie van professionele ruimten in een privéomgeving

- 20 Tijdens het onderzoek werden de bouwplannen van bijna de helft van de architectenwoningen geanalyseerd, met bijzondere aandacht voor de aanwezigheid van een architecturaatelier. Opmerkelijk is dat meer dan 95 % van de bestudeerde plannen sporen van professionele activiteiten vertoonden, terwijl slechts acht woningen uitsluitend voor privégebruik ontworpen waren. Binnen deze 95 % kan een onderscheid gemaakt worden tussen drie hoofdcategorieën van architectenbureaus: 1) privékantoren waar de architect 's avonds en in het weekend werkte, 2) individuele, formele kantoren waar de architect zowel werkte als klanten ontving, en 3) grotere, officiële kantoren waar de architect samenwerkte met werknemers. Uit het onderzoek

bleek dat meer dan 70 % van de aangetroffen kantoren tot de derde categorie behoort. Het vroegste voorbeeld dateerde van 1869. Nog eens 20 % waren individuele, formele kantoren en slechts 10 % waren uitsluitend privékantoren. Bovendien werden beide categorieën van formele kantoren gedurende de hele onderzochte periode vastgesteld, terwijl privékantoren maar ook woningen zonder enige professionele activiteit pas vanaf 1900 teruggevonden werden. Het lijkt er dus op dat de meeste architectenwoningen bewust ontworpen werden als atelierwoningen, vooral dan vóór 1900. Er is echter een groot verschil tussen de plannen en de realiteit. Vaak begonnen architecten hun beroepsactiviteit pas in de woning uit te oefenen nadat ze er al een paar jaar gewoond hadden. Anderen verhuisden hun kantoor dan weer na verloop van tijd, bijvoorbeeld wanneer het kantoor te klein werd. Samenvattend kan gesteld worden dat de meeste architectenwoningen ruimten voor professionele activiteiten omvatten, ongeacht de geografische locatie, de bouwdatum, de typologische indeling of de grootte van de woning. Daarbij is er één constante: de ruimten voor de professionele activiteiten, zelfs de privékantoren, waren altijd direct toegankelijk vanaf de ingang, ofwel via de inkomhal, ofwel rechtstreeks via de aangrenzende trap. Op die manier stoorden (potentiële) klanten en werknemers de gebruikers van de privéruimten in de woning niet.

- 21 Elke categorie had ook bijkomende bepalende kenmerken. De individuele privékantoren bestonden meestal uit één kantooruimte, met een aangrenzende vestiaire, voor het geval dat een klant uitzonderlijk in het kantoor uitgenodigd zou worden. De kleine, formele kantoren beschikten gewoonlijk over een tweede bureau, alsook een hal, *antichambre* en/of vestiaire, die allemaal konden dienen als wachtruimte. Deze ruimten bevonden zich bijna altijd uitsluitend op de benedenverdieping om de passage van klanten in de woning tot een minimum te beperken. Een vrij groot deel van de gelijkvloerse verdieping (vaak minstens de helft en in sommige zeldzame cases zelfs de hele verdieping) ging dus naar de beroepsactiviteit. In drie voorbeelden binnen deze categorie van kantoren was het architectenbureau ondergebracht in een apart gebouw op het perceel. De grote, formele kantoren bestonden meestal uit een ruime tekenkamer voor de werknemers en een aparte kantooruimte voor de architect. Meer dan 75 % van deze kantoren was ook voorzien van extra ruimten voor ondersteunende functies, zoals een archiefruimte, een bibliotheek en een echte wachtruimte naast het toilet en de vestiaire. Vanaf het interbellum werden daarnaast ook secretariaten, dactylokamers, modelkamers en technische kantooruimten alsmaar gebruikelijker. Deze grote kantoren namen doorgaans een halve tot anderhalve verdieping in beslag. Meer dan 80 % van die kantoren bleef ondergebracht in de woning, vaak omdat op het perceel geen extra gebouw kon worden gebouwd. In een op de vier cases was er een aparte ingang naar het kantoor. Soms bevonden die ingangen zich in de voorgevel, maar meestal “achter de hoek” (bij hoekpercelen) of in de “achtergevel” (voor doorlopende percelen tussen twee straten, figuur 8). Hoewel de werknemers en de klanten dezelfde ingang deelden, werden ze meestal meteen na binnenkomst van elkaar gescheiden. Klanten werden naar de wachtruimte en het kantoor van de architect geleid, terwijl de werknemers naar de tekenkamer, archiefruimte, bibliotheek of maquettekamer gingen zonder de klanten te storen. Deze indeling resulteerde vaak in drie ingenieus op elkaar afgestemde circulatietrajecten (twee professionele en één private) in één woning.

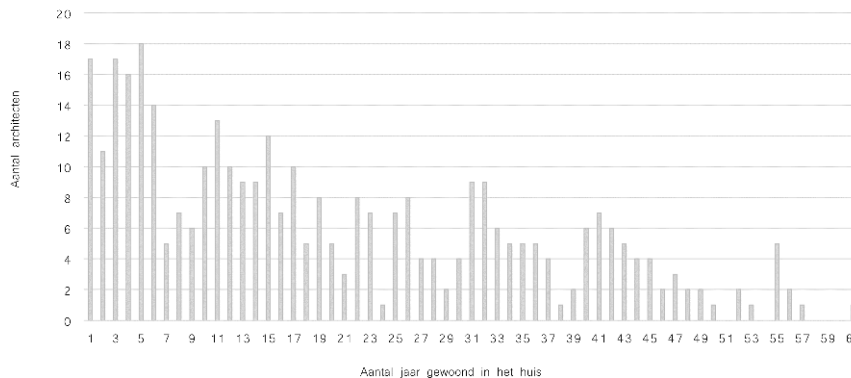
Figuur 8. Drie hoofdcategorieën van architectenbureaus geïntegreerd in de privéwoningen van architecten. [Collage en bewerking: Raaffels, 2020]



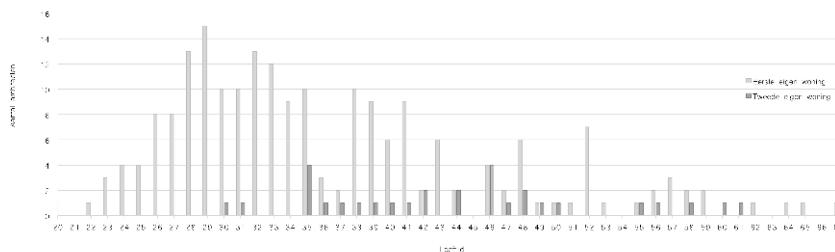
4.4. Een eenmalig ontwerp?

- 22 Op basis van grondig onderzoek in de Almanakken blijkt dat het aantal jaar dat de architecten bleven wonen in de woning die ze voor zichzelf hadden ontworpen, varieerde van 1 tot 61 jaar, met een gemiddelde van ongeveer 20 jaar (figuur 9). Het is echter belangrijk op te merken dat het werkelijke gemiddelde wellicht hoger ligt, aangezien de gegevens onvolledig zijn voor 30 % van alle architectenwoningen in de Almanakken. Uit verdere analyse blijkt dat de meeste architecten tussen 25 en 35 jaar oud waren toen ze de uitdaging aangingen om hun eigen woning te ontwerpen. Dat deden ze meestal toen ze al drie tot tien jaar aan de slag waren als architect. De gemiddelde leeftijd waarop architecten hun eigen woning ontwierpen, ligt echter op 36 jaar, aangezien heel wat architecten er pas aan begonnen toen ze achter in de veertig of zelfs ouder waren.
- 23 Minstens een op de vier architectenwoningen werd door de architecten zelf bewoond tot hun overlijden. Daarentegen ontwierpen minstens 35 architecten meer dan één woning voor zichzelf, meestal toen ze achter in de dertig of in de veertig waren, bijna twintig jaar na de start van hun carrière (figuur 10). De redenen waarom architecten een tweede woning ontwierpen, houden meestal verband met wijzigingen in de gezinssamenstelling, de uitbreiding van het architectenbureau, toegenomen financiële middelen en/of nieuwe architecturale ambities. In meer dan 60 % van de cases werd een individueel kantoor vervangen door een gedeeld kantoor of werd het atelier aanzienlijk uitgebreid qua ondersteunende functies, oppervlakte of personeel. Bovendien nam de grootte van het perceel in meer dan de helft van de voorbeelden aanzienlijk toe, van ongeveer 200 m² tot 600 m².

Figuur 9. Aantal jaar dat een architect de woning bewoonde, die hij voor zichzelf en zijn/haar gezin ontworpen had [Raaffels, 2020]



Figuur 10. Leeftijd bij het ontwerp van een eerste en tweede eigen woning [Raaffels, 2020]



Besluit

- 24 Uit de internationale literatuur blijkt een toenemende belangstelling voor architectenwoningen door de unieke dubbelrol als opdrachtgever en architect. De bestaande literatuur focust echter vaak op individuele cases of specifieke archetypes. Daardoor is er nood aan uitgebreid typologisch onderzoek. In 2016-2021 werd daarom een onderzoeksproject uitgevoerd, waarbij de focus lag op het Brussels Hoofdstedelijk Gewest van 1830 tot 1970. In het kader van dit onderzoek werd een uitgebreid register opgesteld, waarin meer dan 370 architectenwoningen in kaart gebracht werden. Dat register omvat zowel bekende als minder bestudeerde voorbeelden die tot nu toe vaak niet als architectenwoning erkend waren. Het register vormt dan ook een essentiële basis om individuele cases te evalueren en de architectenwoning als gebouwtype beter te vatten.
- 25 Het register is uniek in zijn soort en geeft meer inzicht in algemene trends en ontwikkelingen, zoals het ontstaan van specifieke “architectenwijken” dicht bij stedelijke ontwikkelingsgebieden die veel werkgelegenheid boden voor architecten. Uit gedetailleerde analyses blijkt dat meer dan 20 % van alle architecten voor niet-traditionele percelen koos. Bovendien brachten bijna alle architecten hun beroepsactiviteit op een bepaald moment onder in hun eigen woning. Uit de analyses van de plannen komt naar voren dat het architectenbureau meestal meer omvatte dan

enkel een private werkruimte. Meestal bestond het uit meerdere ruimten voor het personeel en de klanten en nam het een aanzienlijk deel van de woning in beslag. Uit een onderzoek van de bewoningspatronen blijkt dat de architecten gemiddeld meer dan twintig jaar in hun zelf ontworpen woning woonden. Door wijzigingen in hun werk- of privéleven besloten architecten echter vaak om een tweede eigen woning te ontwerpen.

- 26 Hoewel dit artikel maar een fractie van de bevindingen van het onderzoeksproject bespreekt, verduidelijkt het de specifieke kenmerken en kwaliteiten van architectenwoningen, zowel qua gebouwtipe als op het niveau van individuele cases. Dankzij de open en exploratieve benadering van het onderzoek kon meer inzicht verkregen worden in de onderliggende redenen om een architectenwoning te ontwerpen. Het blijkt dat architectenwoningen meer “aspecten” omvatten dan de algemeen erkende archetypes suggereren. De plaatsbepaling van de eigen woning van een architect, ook ten aanzien van de klanten, gaat bijvoorbeeld vaak vooraf aan de verstedelijkingspatronen van een stad. Dit fenomeen verdient overigens verder onderzoek om het unieke karakter ervan voor Brussel of de algemenere sociaal-economische gevolgen te bepalen. Een ander opmerkelijk aspect heeft betrekking op de integratie van de woon- en werkruimten. Hoewel dat niet helemaal verrassend is, ligt het aantal architectenwoningen met een architectuuratelier toch opmerkelijk hoog. De wisselende mate van privacy in verschillende ruimten, in combinatie met uitdagingen zoals hoekpercelen, resulteerde vaak in ingenieus op elkaar afgestemde circulatietrajecten in de woning. Daarnaast zijn er nog andere typologische aspecten die niet volledig onderzocht werden in dit artikel, zoals de positie van de woning binnen het oeuvre van de architecten, de bijdrage van andere bouwactoren en de bijdrage van andere actoren die deel uitmaakten van het professionele netwerk van de architect. Onderzoek naar samenwerkingen in het kader van de privéwoning kan bijvoorbeeld aantonen hoe het vakmanschap dat in de woning tentoongesteld wordt het resultaat is van herhaalde, verfijnde interdisciplinaire samenwerking.
- 27 Deze typologische aspecten, en de architecturale uitwerking ervan, verschillen van geval tot geval. Hoewel deze aspecten uitdrukkelijk verband houden met de dubbele rol van opdrachtgever en ontwerper, bieden ze waardevolle inzichten voor toekomstig onderzoek. Ze verduidelijken immers hoe de toegevoegde waarde van architectenwoningen op verschillende manieren kan worden waargenomen en geïnterpreteerd. Ongeacht of deze toegevoegde waarde nu een architecturale, stedenbouwkundige, historische of erfgoedbasis heeft, de erkenning ervan is cruciaal voor het duurzame gebruik, de kwalitatieve waardering en het respectvolle behoud van deze woningen.

De auteurs willen Innoviris, het Brussels Instituut voor Onderzoek en Innovatie, bedanken voor de financiële steun in het kader van het onderzoek naar architectenwoningen in het Brussels Hoofdstedelijk Gewest. Daarnaast danken ze Tom Verhofstadt om zijn expertise en kennis te delen tijdens de opzet van het inventarisatieproject, alsook het Brussels Studies Institute om de BSI Award 2016 toe te kennen aan de Linsy Raaffels voor haar masterthesis Architects' houses in Brussels: late 18th until the 20th century. Een speciaal woord van dank gaat ook uit naar Tatiana Debroux en Lara Schrijver voor hun waardevolle kritische suggesties.

BIBLIOGRAPHIE

- AGENTSCHAP ONROEREND ERFGOED, 2024. De Inventaris van het Onroerend Erfgoed in Vlaanderen. In: *Inventaris Onroerend Erfgoed* [online]. 2024. [Geraadpleegd op 16/02/2024]. Beschikbaar via: inventaris.onroerenderfgoed.be/
- ARCHIVES D'ARCHITECTURE MODERNE AAM, 1989. Sommaire | Académie de Bruxelles. In: ARCHIVES D'ARCHITECTURE MODERNE AAM (eds.), *Académie de Bruxelles - Deux siècles d'architecture*. Brussel: AAM Éditions. pp. 8-9.
- BERCKMANS, Caroline en DE PANGE, Isabelle, 2014. *Schaarbeek: Stedenbouwkundige inleiding*. Brussel: Gewestelijke Overheidsdienst Brussel - Directie Monumenten en Landschappen.
- BERCKMANS, Caroline en GENON, Marie-Hélène, 2009. *De Noordoostwijk. De squares en omgeving. Geschiedenis van de architectuur*. Brussel: Gewestelijke Overheidsdienst Brussel - Directie Monumenten en Landschappen.
- BRAEKEN, Jo en MONDELAERS, Lydie, 1989. *Bouwen door de eeuwen heen in Brussel - Inventaris van het cultuurbezit in België: architectuur. Deel Brussel 1A: Stad Brussel, Binnenstad*. Luik: Editions Pierre Mardaga.
- BRAEKEN, Jo en MONDELAERS, Lydie, 1993. *Bouwen door de eeuwen heen in Brussel - Inventaris van het cultuurbezit in België: architectuur. Deel Brussel 1B: Stad Brussel, Binnenstad*. Luik: Editions Pierre Mardaga.
- BRAEKEN, Jo en MONDELAERS, Lydie, 1994. *Bouwen door de eeuwen heen in Brussel - Inventaris van het cultuurbezit in België: architectuur. Deel Brussel 1C: Stad Brussel, Binnenstad*. Luik: Editions Pierre Mardaga.
- BRAEKEN, Jo, 2007. *Criterionota thematisch beschermingsdossier "de eigen woning van architecten."* Brussel: Agentschap Onroerend Erfgoed.
- DE BEULE, Michel, PÉRILLEUX, Benoît, SILVESTRE, Margueritte en ETIENNE Wauty, 2017. *Brussel Geplande geschiedenis: Stedenbouw in de 19e en 20e eeuw*. Brussel: Editions Mardaga.
- DRABBE, Natascha, 2024. Iconic Houses. In: *Iconichouses* [online]. 2024. [Geraadpleegd op 16/02/2024]. Beschikbaar op: www.iconichouses.org/
- EGRIX, Cécil, 2016. *Conversation on the urbanization pattern of Ukkel*. 17/03/2016.
- FEDERALE OVERHEIDSDIENST JUSTITIE, 1939. *Wet op de bescherming van den titel en van het beroep van architect*. 25/03/1939. Numac: 1939022050.
- FEDERALE OVERHEIDSDIENST JUSTITIE, 1963. *Wet tot instelling van een orde van architecten* [online]. 7/05/1963. Numac: 1963062602.
- GOSSEYE, Janina en DOUCET, Isabelle (eds.), 2021. *Activism at Home: Architects' Own Dwellings as Sites of Resistance*. Berlijn: Jovis.
- HAELTERMAN, Lara, 2020. *Architects houses in the Brussels Capital Region and the Brussels Periphery from the 1970s onwards*. Niet-gepubliceerde masterproef in de ingenieurswetenschappen-architectuur. Brussel: Vrije Universiteit Brussel.

- KRABBE, Coert Peter, SMIT, Jos en SMIT, Ellen, 1999. *Het huis van de architect*. Amsterdam: Cuypersgenootschap.
- PERICHON *et al.* (eds.), 1820-1969. *Almanachs du commerce et de l'Industrie*. Brussel: Société anonyme de l'Almanach du Commerce et de l'Industrie de Belgique.
- POSTIGLIONE, Gennaro, ACERBONI, Francesca, CANZIANI, Andrea, COMINO, Lorenza en ZANLUNGO, Claudio (eds.), 2004. *One hundred houses for one hundred European architects of the XXth century*. Keulen: TASCHEN GmbH.
- RAAFFELS, Linsy, BERTELS, Inge, VAN DE VOORDE, Stephanie en VAN DER WEE, Barbara, 2019. The construction details of Lucien-Jacques Baucher's personal residence (Brussels, 1965-66). In: CAMPBELL, James *et al.*, (eds.) *Water, Doors and Buildings*. Cambridge: Construction History Society. pp. 619-635.
- RAAFFELS, Linsy, BERTELS, Inge, VAN DE VOORDE, Stephanie en VAN DER WEE, Barbara, 2021. Shaping Modernism in Brussels. In: GOSSEYE, Janina en DOUCET, Isabelle (eds.) *Activism at Home: Architects' Own Dwellings as Sites of Resistance*. Berlijn: Jovis.
- RAAFFELS, Linsy, VAN DE VOORDE, Stephanie, BERTELS, Inge en VAN DER WEE, Barbara, 2020. Visitekaartjes in steen, hout en beton: De eigen woning van de architect als commercieel instrument. In: *Bulletin KNOB*. 16/06/2020. Vol. 119, nr. 2, pp. 1-21.
- RAAFFELS, Linsy, 2016. *Architects' houses in Brussels: late 18th until the 20th century*. Niet-gepubliceerde masterproef in de ingenieurswetenschappen-architectuur. Brussel: Vrije Universiteit Brussel.
- REUTER, Brigitte, 2001. *Der Architekt und sein Haus. Architektenwohnhäuser in Deutschland, Österreich und der deutschen Schweiz von 1830 bis 1918*. Weimar: VDG.
- URBAN.BRUSSELS, 2024. Brussels Hoofdstedelijk Gewest: Inventaris van het bouwkundig erfgoed. In: *Irismonument* [online]. 2024. [Geraadpleegd op 15/02/2024]. Beschikbaar op: www.irismonument.be/index.php
- VAN LOO, Anne, DELEVOY, Robert L. en CULOT, Maurice, 1979. *La Cambre 1928-1978, liste d'intitules des professeurs*. Brussel: Archives d'Architecture Moderne.
- VERHOFSTADT, Tom, 2016. *Meeting on the significance and evolution of architects' houses in Brussels: establishment of a register and its analysis*. 15/04/2016.
- WEBB, Michael, 2018. *Architects' Houses*. Londen: Thames & Hudson.

RÉSUMÉS

Architectenwoningen vormen een unieke categorie van woningen. Zij hebben een bijzondere betekenis als visitekaartje, experiment, hoogtepunt of samenvatting van het oeuvre van de betrokken architect en omvatten stilistische, geografische, technische, sociale en andere kenmerken. Een duidelijk afgebakend theoretisch en typologisch kader is echter essentieel om het belang en de toegevoegde waarde van de architectenwoning als gebouwtype helemaal te vatten. Een uitgebreid register met 370 architectenwoningen in het Brussels Hoofdstedelijk Gewest, dat samengesteld werd op basis van gegevens uit bestaande inventarissen, de literatuur, archiefonderzoek en plaatsbezoeken, diende als uitgangspunt van de analyse. De focus ging daarbij naar de periode van 1830 tot 1970, een periode waarin de bouw van zowel architectenwoningen als woningen in het algemeen toenam. Het register bestaat uit ongeveer evenveel iconische en bekende architectenwoningen als minder bestudeerde voorbeelden. Vele

van de woningen in deze laatste categorie waren voordien nog niet bekend maar zijn nu correct geïdentificeerd als architectenwoning. Het register biedt een brede waaier aan architectenwoningen en vormt de noodzakelijke basis voor een grondige analyse van individuele voorbeelden en van de architectenwoning als gebouwtype op zich.

Les maisons d'architecte constituent une catégorie de logements à part, qui revêtent une signification particulière en tant que « carte de visite » de l'architecte, projet expérimental, aboutissement ou synthèse de l'ensemble de son œuvre, englobant des caractéristiques stylistiques, géographiques, techniques, sociales et autres. Toutefois, afin de saisir pleinement l'importance et la valeur ajoutée de ce genre architectural, il est essentiel de disposer d'un cadre théorique et typologique bien défini pour comprendre les maisons d'architecte. Sur la base des données recueillies à partir d'inventaires et de documents existants, de recherches dans les archives et de visites sur le terrain, un vaste registre dans lequel sont recensées 370 maisons d'architecte de la Région de Bruxelles-Capitale a été établi, qui constitue le point de départ de l'analyse. Ce registre se concentre sur la période de 1830 à 1970, au cours de laquelle la construction de maisons d'architecte et de logements en général s'est intensifiée. Il comprend des maisons d'architecte emblématiques et célèbres, ainsi que des exemples moins connus, dans des proportions à peu près égales : nombre de ces édifices n'étaient pas répertoriés auparavant et peuvent désormais être qualifiés à juste titre de maisons d'architecte. Témoignant de la diversité de ces maisons, le registre constitue la base indispensable pour apprécier de manière approfondie les différents cas, ainsi que la maison d'architecte en tant que type de bâtiment particulier.

Architects' houses constitute a unique category of housing, embodying a special significance as a calling card, an experimental endeavour, a culmination, or a synthesis of the architect's body of work, encompassing stylistic, geographical, technical, social, and other features. However, to comprehensively grasp the significance and added value of this architectural genre, a well-defined theoretical and typological framework for understanding architects' houses is essential. Based on data gathered from existing inventories, literature, archival research and on-site visits, an extensive register in which 370 architects' houses in the Brussels-Capital Region were mapped forms the starting point of the analysis. Focusing on the period 1830-1970 in which the construction of both architects' houses and housing in general was increasing, this register includes iconic and well-known architects' houses as well as less studied cases, in approximately equal proportion: many of which were previously unidentified and can now be properly identified as architects' houses. Representing the diversity of these houses, the register forms the necessary basis for a thorough assessment of individual cases as well as the architect's house as a distinct building type.

INDEX

Financement <http://dx.doi.org/10.13039/501100004744>

Keywords : heritage, history, housing

Trefwoorden erfgoed, geschiedenis, huisvesting

Mots-clés : patrimoine, histoire, logement

Thèmes : 1. histoire – culture – patrimoine

AUTEURS

STEPHANIE VAN DE VOORDE

Stephanie Van de Voorde (master en doctoraat in de ingenieurswetenschappen-architectuur, Universiteit Gent, 2005 & 2011) doceert erfgoed en architectuur- en constructiegeschiedenis aan de Faculteit Ingenieurswetenschappen van de Vrije Universiteit Brussel (VUB). Haar expertise en onderzoeksinteresses hebben onder andere betrekking op bouwmaterialen in de twintigste eeuw, jong erfgoed, bouwcultuur, bouwecologie, afbraak en hergebruik (zie themasessie over afbraak en hergebruik tijdens de *8th International Conference on Construction History*, Zürich, 2024).
Stephanie.Van.de.Voorde[at]vub.be

LINSY RAAFFELS

Linsy Raaffels (master in de ingenieurswetenschappen-architectuur, VUB, 2016) werkte van 2016 tot 2022 als onderzoeker aan de Faculteit Ingenieurswetenschappen van de VUB, met een focus op architectenwoningen in Brussel (gefinancierd door Innoviris). Zie bijvoorbeeld “Business cards of stone, timber and concrete. The architect’s own house as a commercial tool” (Bulletin KNOB 119(2)). Momenteel werkt ze als erfgoedcoördinator en -consulent bij de Intergemeentelijke Onroerend Erfgoeddienst (IGEMO), waar ze focust op cultureel, architecturaal, archeologisch en landschapserfgoed in de regio Rivierenland.
linsy.raaffels[at]gmail.com

BARBARA VAN DER WEE

Barbara Van der Wee is architect en oprichter van Barbara Van der Wee Architects - Studio for architecture & conservation in Brussel, België. Haar architectenbureau richt zich op de restauratie, verbouwing en actualisering van monumenten uit de negentiende en twintigste eeuw, waaronder een groot aantal art-nouveauegebouwen van architect Victor Horta. Meer dan dertig jaar lang was ze docent aan het Raymond Lemaire International Centre for Conservation van de KU Leuven (België). In 2010 werd ze lid van de Koninklijke Vlaamse Academie van België voor Wetenschappen en Kunsten.
b.vanderwee[at]barbaravanderwee.be

INGE BERTELS

Inge Bertels is historica (KULeuven, 1998) en behaalde een master in de monumentenzorg (R. Lemaire Centre for Conservation, KU Leuven, 2000). Haar persoonlijke onderzoek focust op de constructiegeschiedenis van de negentiende en twintigste eeuw en op architectuur- en stadsgeschiedenis. Sinds 2018 doceert ze voltijds architectuurgeschiedenis en bouwcultuur aan de faculteit ontwerpwetenschappen van de Universiteit Antwerpen. Ze is een van de redacteurs van “Construction History: international journal of the Construction History Society”.
inge.bertels[at]uantwerpen.be