

# **Bestaan er nog financiële vallen in de werkloosheid en in de bijstand in België**

Kristel Bogaerts

december 2008

B E R I C H T E N

---

CENTRUM VOOR SOCIAAL BELEID HERMAN DELEECK  
UNIVERSITEIT ANTWERPEN - Stadscampus

<http://www.centrumvoorsociaalbeleid.be>

D/2008/6104/03

## Inhoud

1. Samenvatting en conclusies .....	1
2. Inleiding .....	2
3. De werkloosheidsvallen anno 2008 .....	2
3.1. Methodologie .....	2
3.2. Overgang van werkloosheid naar een voltijdse tewerkstelling.....	5
3.3. Overgang van leefloon naar een voltijdse tewerkstelling .....	6
3.4. Overgang van werkloosheid naar een halftijdse tewerkstelling.....	7
3.5. Overgang van leefloon naar een halftijdse tewerkstelling .....	10
4. De impact van de beleidshervormingen .....	11
4.1. Vermindering van de fiscale en parafiscale druk op het arbeidsinkomen .....	11
4.2. Aanpassingen in de uitkeringsstelsels.....	14
4.3. Versterking van de sociale bescherming.....	18
4.4. Globaal effect van de hervormingen: 1999-2008 .....	20
5. Conclusies .....	22
Bibliografie.....	23
Bijlagen .....	24

## 1. Samenvatting en conclusies

1. De afgelopen 10 jaar werd er via diverse maatregelen aandacht besteed aan de financiële werkloosheidsvallen. Deze maatregelen hadden enerzijds tot doel het netto beschikbaar inkomen bij tewerkstelling te verhogen. Anderzijds wilden ze de financiële aantrekkingskracht van werk t.o.v. een uitkering te verhogen. We vermelden:
  - de werkbonus
  - de hervorming van de personenbelastingen
  - de hervorming van de inkomensgarantiewitkering (IGU) met de diversifiëring van de toeslag naar arbeidsduur
  - het leefloon
  - de aanpassingen in de kinderbijslag, met name het behoud van de sociale toeslagen
  - de ouderbijdragen voor gesubsidieerde kinderopvang.
2. Aan de hand van standaardsimulaties meten we de financiële incentieven van werk (voltijds en halftijds) voor werklozen. In de simulaties berekenen we voor verschillende typegezinnen het netto gezinsinkomen bij niet-werk en bij werk. Voor de netto gezinsinkomens houden we rekening met bruto lonen en uitkeringen, sociale bijdragen (incl. werkbonus), de eindafrekening van de personenbelasting, de kinderbijslag en eventuele kinderopvangkosten.
3. Alle typegezinnen in de simulaties realiseren anno 2008 een behoorlijke tot goede meeropbrengst bij de overgang van werkloosheid en leefloon naar een *voltijdse tewerkstelling*. De relatieve meeropbrengsten bij werk op niveau van het minimumloon variëren van 10 tot 45% na werkloosheid en van 21 tot 70% na leefloon. De laagste meeropbrengsten worden gerealiseerd door eenouders, de hoogste door alleenstaanden.
4. De meeropbrengsten bij *halftijdse tewerkstelling* blijven laag tot zeer laag. Na werkloosheid stijgt het inkomen met 8 tot 22% bij tewerkstelling aan minimumloon. Na een leefloon realiseren koppels slechts een meeropbrengst van 2%.
5. Het geheel van de beleidsmaatregelen genomen in de periode 1999-2008 had een grote en positieve impact op de meeropbrengsten van werk voor eenouders en koppels. Bij *voltijdse* tewerkstelling zagen eenouders en koppels hun financiële incentieven toenemen met 6 tot 16 procentpunten. Voor alleenstaanden daarentegen daalde de meeropbrengst van werk na werkloosheid door de verhoging van de uitkeringen. Ook *halftijdse* tewerkstelling werd in quasi alle situaties minder aantrekkelijk door de hervorming van de berekening van de IGU en van het leefloon. Na werkloosheid daalde de meeropbrengst van halftijds werk met 3 tot 20 procentpunten. Hetzelfde geldt bij de overgang van een leefloon naar deeltijds werk.

## 2. Inleiding

De werkloosheidsval (en de afbouw ervan) kreeg 10 jaar geleden een belangrijke plaats op de politieke agenda. De financiële prikkels om een laagbetaalde job te aanvaarden waren voor bepaalde groepen werklozen en niet werkenden met een sociale zekerheidsuitkering klein of onbestaande. Verschillende onderzoeken signaleerden dat het aanvaarden van voltijds laagbetaald werk eind jaren negentig financieel niet lonend was voor werkloze eenoudergezinnen en kostwinners met een maximale werkloosheidsuitkering. Ook bij deeltijds werk was de financiële prikkel vaak beperkt (zie bijvoorbeeld: Cantillon e.a., 1999, De Greef, 1999, De Lathouwer en Bogaerts, 2001, Larmuseau en Lelie, 2001). We bekijken in dit bericht de werkloosheidsvallen in België anno 2008 en maken de balans op van 10 jaar hervormingen.

## 3. De werkloosheidsvallen anno 2008

In deze paragraaf presenteren we de financiële vallen voor 2008 in België voor een reeks typegezinnen op basis van standaardsimulaties.

We spreken van een financiële val indien werklozen (of andere niet-werkenden) geen of slechts een geringe verbetering mogen verwachten van hun (netto) beschikbaar gezinsinkomen bij overstap van niet-werk (werkloosheid, inactiviteit) naar werk. In deze berekening houden we uitsluitend rekening met de directe financiële aspecten op korte termijn (cfr. infra paragraaf 1.1 voor een meer gedetailleerd overzicht van de berekeningswijze). We maken dus abstractie van voordelen op langere termijn, zoals loonsverhogingen en pensioenvoordelen.

Als indicator voor het meten van financiële vallen gebruiken we hier de relatieve meeropbrengst van tewerkstelling in vergelijking met de uitkeringssituatie. Daarbij wordt de absolute en netto meeropbrengst van werk gedeeld door het netto gezinsinkomen bij werkloosheid of leefloonafhankelijkheid. Deze indicator is een andere voorstellingswijze dan de klassiek gepresenteerde vervangingsratio's. Dan wordt het netto gezinsinkomen bij werkloosheid en bestaansminimum uitgedrukt in % van het te verdienen netto gezinsinkomen bij werk aan het minimumloon. De vervangingsratio's worden ter informatie opgenomen in de tabel B1.1 in bijlage 1.

### 3.1. Methodologie

De financiële val wordt klassiek benaderd met behulp van *standaardsimulaties*. Hierbij wordt voor een groot aantal typegezinnen het netto-inkomen bij werk en bij niet-werk (werkloosheid, bijstand, invaliditeit, inactiviteit) berekend onder een aantal specifieke assumpties. Deze methode wordt o.m. toegepast door de OESO (Benefits and Wages en Employment Outlook) en de Europese Commissie (Employment in Europe) en door diverse andere instellingen (Nederlands Ministerie van Sociale Zaken en Werkgelegenheid en het Britse Departement van Werk en Pensioenen). Het voordeel van de standaardsimulatietechniek is dat de onderlinge samenhang en cumulatie tussen verschillende arrangementen inzichtelijk wordt gemaakt. Bovendien kunnen de verschillende parameters en kenmerken van de gezinnen over de jaren heen gelijk gehouden worden. De beperking van de

standaardsimulaties ligt in het theoretische karakter van de berekeningen. De keuze van gezinstypes en loonniveaus roept vragen op naar de representativiteit van de typegevallen. De feitelijke impact van werkloosheidsval op het arbeidsaanbod, en dus het gedragseffect, blijft eveneens een empirische kwestie.

Deze berekeningen zijn gebaseerd op *STASIM* (Statisch Simulatiemodel), een gebruiksvriendelijk standaardsimulatiemodel dat toelaat om financiële vallen te berekenen over de periode 1989-2008 voor een brede loonwaaier en een breed gamma van werkloze en werkende typegezinnen. De standaardsimulaties vertrekken vanuit een aantal assumpties, waarmee dient rekening te worden gehouden bij de interpretatie van de resultaten.

- De berekeningen vertrekken van langdurige werkloosheid (minimale en maximale uitkering) of leefloonafhankelijkheid en bekijken de financiële opbrengst bij de overgang naar werk voor een brede loonwaaier vertrekkend bij het interprofessioneel minimumloon (GGMMI) en gaande tot 200% van het minimumloon in schijven van 10%. Voor januari 2008 bedraagt het interprofessioneel minimumloon 1.360,71€ voor een werknemer van minimaal 22 jaar en 1 jaar anciënniteit, inclusief vakantiegeld. Omgerekend naar een bruto maandloon wordt dat 1256,04 €per maand.

**Tabel 1. Hoogte van het brutomaandloon, 1 januari 2008, België.**

In % van het GGMMI	Bruto maandloon
100	1256,04
110	1381,64
120	1507,25
130	1632,85
140	1758,46
150	1884,06
160	2009,66
170	2135,27
180	2260,87
190	2386,48
200	2512,08

Bron: eigen berekeningen CSB.

- De berekeningen worden gemaakt op *gezinsniveau* voor diverse gezinstypes en *op jaarbasis*. Bedragen gelden per 1 januari en werden geëxtrapoleerd over een volledig jaar. Er wordt een onmiddellijke verrekening gemaakt van alle fiscale en andere effecten. Dit zijn belangrijke vereenvoudigingen omdat in de praktijk sommige inkomsten niet onmiddellijk voelbaar zijn (bv. dubbel vakantiegeld) en omdat de fiscaliteit pas gekend is bij eindbelasting. Maatregelen worden gesimuleerd voor zover ze effectief in uitvoering zijn per 1 januari van het betreffende jaar.
- Bij niet tewerkstelling wordt rekening gehouden met *vervangingsuitkeringen* (werkloosheidsuitkeringen en leefloon) en met *aanvullende uitkeringen* (verhoogde kinderbijlagen).
- Er wordt rekening gehouden met de uitkeringen die het mogelijke inkomensverlies bij deeltijdse tewerkstelling compenseren nl. de inkomensgarantieuitkering voor werklozen

(IGU) en de vrijstelling op de bestaansmiddelen voor de socio-professionele integratie voor leefloontrekkers (SPI).

- Bij het leefloon wordt geen rekening gehouden met aanvullende financiële steun (bv. als woonkosttoeslag) omdat deze sterk discretionair wordt toegekend. (cfr. Van Mechelen en Bogaerts, 2008) Ook worden andere sociale tarieven niet in rekening gebracht (sociaal tarief inzak gas, water, elektriciteit, sociaal telefoontarief, vermindering openbaar vervoer, etc.). Deze voordelen verkleinen de financiële meeropbrengst van werk (of vergroten de financiële val).
- Er werden *kinderopvangkosten* in rekening gebracht en fiscaal verrekend voor eenouders en koppels met 2 werkende partners (verondersteld werden 2 kinderen van 2,5 en 6 jaar, met opvangkosten voor het jongste kind). Hiervoor werden de ouderbijdragen berekend overeenkomstig de barema's van Kind en Gezin. We dienen hierbij op te merken dat de ouderbijdragen in Wallonië (ONE- L'Office de la Naissance et de l' Enfance) hoger liggen. Bij minimumloon bedraagt de ouderbijdrage 6.71€per dag of 1543€per jaar (230 opvangdagen). In Vlaanderen bedraagt de ouderbijdrage dan 3€per dag of 689€per jaar. Ook de ouderbijdragen in het private circuit liggen hoger dan in het gesubsidieerde netwerk. (cfr. CRB, 2007)
- Er werd geen rekening gehouden met andere 'in-work' kosten zoals woon-werk verkeer of andere investeringskosten (aanschaf van kledij of een wagen) (zie bijvoorbeeld CRB, 2007 in verband met de kosten voor openbaar vervoer).
- Bij tweeverdienersgezinnen wordt ervan uitgegaan dat de tweede partner voltijds tewerkgesteld is aan 130% van het minimumloon.
- De personenbelasting gelden voor aanslagjaar 2009, inkomsten 2008 en houden rekening met (eventuele) fiscale voordelen uit kinderopvang en met belastingkrediet voor kinderen ten laste. De gemeentelijke opcentiemen worden meegenomen in de berekeningen aan 7%.
- De berekeningen houden rekening met de Vlaamse forfaitaire vermindering van de personenbelasting

Het traject van bruto naar netto kan als volgt samengevat worden:

$$D = Y^0 + Y^{\text{bruto}} - SB(Y^0 + Y^{\text{bruto}}) + Tr(Y^0 + Y^{\text{bruto}}) - T(Y^0 + Y^{\text{bruto}}) - VK$$

waarbij

- $Y^0$  het bruto inkomen van de andere gezinsleden (de partner) uit tewerkstelling of uitkering vertegenwoordigt. Dit wordt over de verandering in activiteit constant gehouden tijdens de simulatie.
- $Y^{\text{bruto}}$  het bruto inkomen is, uit tewerkstelling of uitkeringsafhankelijkheid.
- SB de grootte van de werknemersbijdragen voor de sociale zekerheid weergeeft die op de aanwezige inkomens wordt gehoffen.
- Tr de som is van de sociale transferten waarop het gezin recht heeft. Het gaat daarbij over de inkomensgarantieuitkering, de socio-professionele integratie en de kinderbijslag.
- T het geheel is van de inkomensbelastingen van het gezin (inclusief de bijzondere bijdrage voor de sociale zekerheid en de Vlaamse korting op de personenbelasting).
- VK de vaste kosten zijn, verbonden aan de tewerkstelling. In deze simulaties zijn enkel de kinderopvangkosten opgenomen.

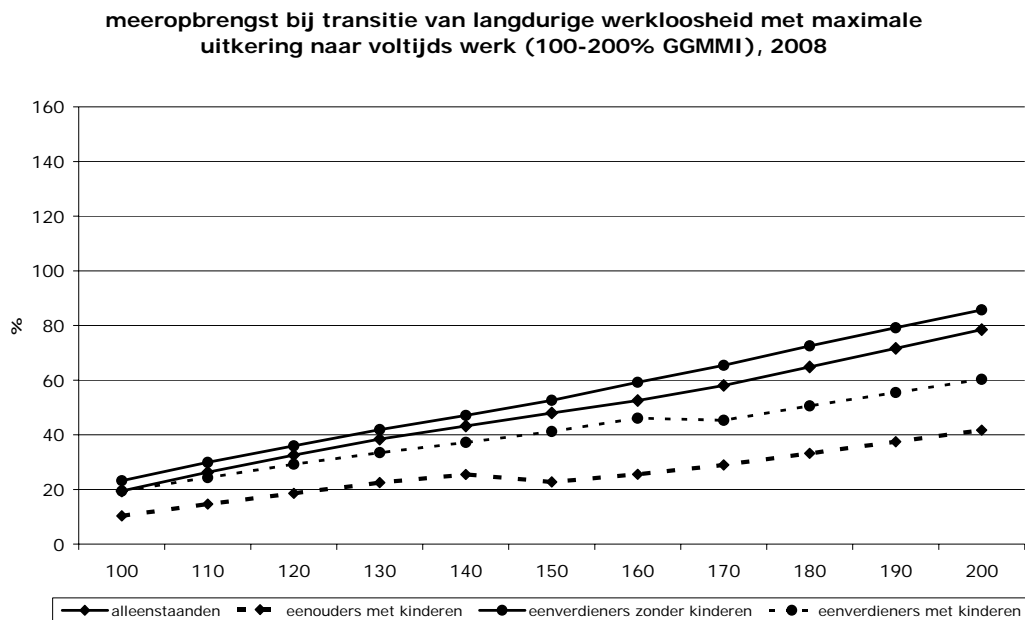
### 3.2. Overgang van werkloosheid naar een voltijdse tewerkstelling

In 2008 is in alle situaties (alle gezinstypes, alle loonniveau's) het netto inkomen bij tewerkstelling groter dan het netto inkomen bij werkloosheid, zowel bij een minimale als bij een maximale werkloosheidsuitkering.

De meeropbrengst van een voltijdse tewerkstelling varieert op minimumloonniveau voor een werkloze met een maximale uitkering van 147€ (of 10% voor eenouders) tot 288€ (of 19%) voor kostwinners met kinderen wanneer ze vertrekken vanuit een maximale werkloosheidsuitkering. Vertrekkende vanuit een minimale uitkering varieert de meeropbrengst van 297€ (of 23%) tot 438€ (of 33%) respectievelijk voor dezelfde typegezinnen.

De meeropbrengst van werk stijgt vrij gelijkmatig samen de stijging van het brutoloon. Enkel de gezinnen met kinderen ervaren een kleine vertraging in de stijging van de meeropbrengst. Dit is het gevolg van de verhoogde kinderbijslag die de langdurig werklozen kunnen ontvangen en die bij tewerkstelling onder inkomensvoorwaarden nog gedurende maximaal twee jaar behouden blijft<sup>1</sup>. De verhoogde kinderbijslag blijft behouden tot op een loonniveau van 140% van het GGMMI voor eenouders en tot 160% van het GGMMI bij koppels. Boven deze loonniveaus wordt niet meer voldaan aan de inkomenvoorwaarde (1.774,98€ voor eenoudergezinnen en 2.048,60€ voor koppels, bedragen geldig op 1 januari 2008). Het netto beschikbaar inkomen valt dan licht terug en zorgt dan ook voor een beperktere meeropbrengst van werk.

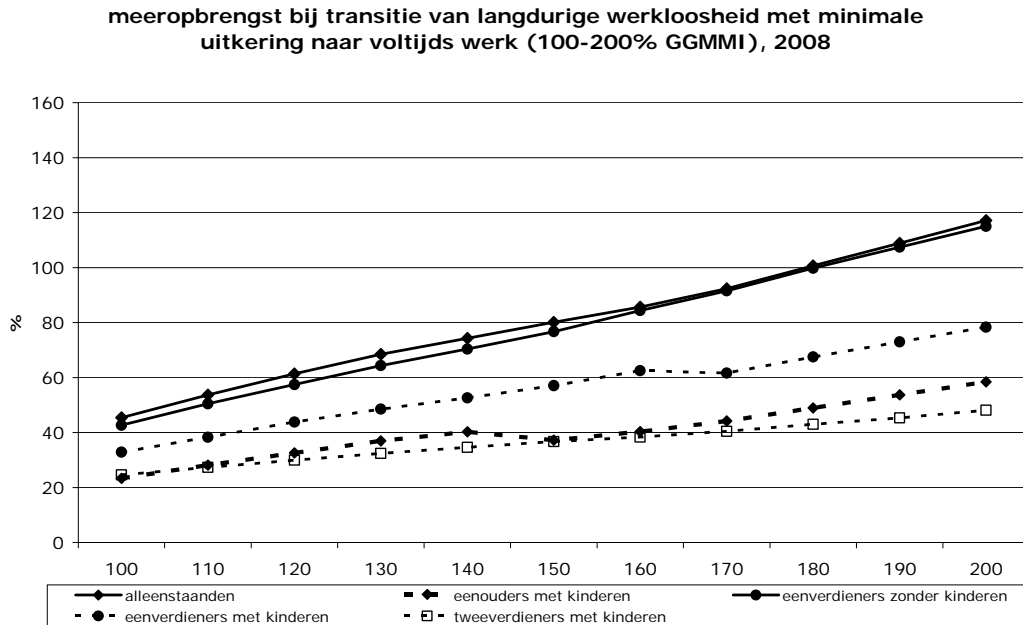
#### Grafiek 1.



Bron: STASIM - eigen berekeningen CSB.

1 K.B. van 26 oktober 2004 houdende de uitvoering van de artikelen 42bis en 56§2 van de samengeordende wetten betreffende de kinderbijslag voor loonarbeiders. Programmawet van 27 december 2006 (art. 194 tot 196), K.B. van 11 januari 2007 tot wijziging van het K.B. van 1 maart 2000 tot uitvoering van artikel 42bis van de samengeordende wetten betreffende de kinderbijslag voor loonarbeiders en tot wijziging van het K.B. van 25 april 1997 tot uitvoering van artikel 71§1bis van de samengeordende wetten betreffende de kinderbijslag voor loonarbeiders.

## Grafiek 2.



Bron: STASIM - eigen berekeningen CSB.

### 3.3. Overgang van leefloon naar een voltijdse tewerkstelling

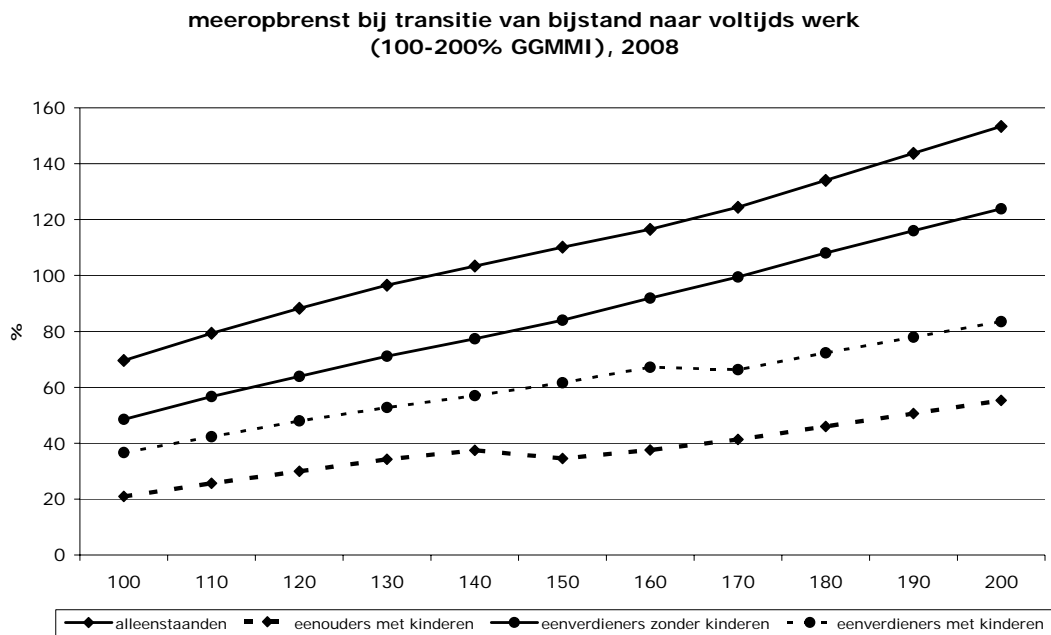
Leefloontrekkers die aan het werk gaan in een voltijdse job kunnen al vanaf een tewerkstelling aan minimumloon een aanzienlijk hoger netto maandinkomen realiseren in vergelijking met hun situatie als leefloonbegunstigde.

Een job aan minimumloon levert een alleenstaande 476€ (+70%) per maand extra op in vergelijking tot het leefloon. Een eenouder realiseert een substantiële, maar kleinere meeropbrengst van 271€ of 21% in relatieve termen. De kostwinners zonder en met kinderen hebben respectievelijk 443 (+49%) en 476€ (+37%) extra netto beschikbaar inkomen. Samen met het brutoloon stijgt ook het netto beschikbaar inkomen gelijkmatig mee. De gezinnen met kinderen vormen hier opnieuw een uitzondering. Op het punt waar het recht op het behoud van de verhoogde kinderbijslag komt te vervallen merken we een hapering op in de stijging van de meeropbrengsten van werk (cfr. supra).

In deze vergelijking wordt geen rekening gehouden met de aanvullende financiële steun die door de OCMW's wordt verstrekt. Deze steun wordt immers sterk discretionair toegekend (Van Mechelen en Bogaerts, 2008). Er werd in de berekeningen ook geen rekening gehouden met allerlei andere sociale voordelen en tarieven waar men als leefloonbegunstigde recht op heeft en die men bij tewerkstelling verliest. Het wegvallen van deze steun en voordelen zal het arbeidssurplus verkleinen.



### Grafiek 3.



Bron: STASIM - eigen berekeningen CSB.

#### 3.4. Overgang van werkloosheid naar een halftijdse tewerkstelling

De langdurig werklozen die aan het werk gaan in een halftijdse job (19u/week) ontvangen onder bepaalde voorwaarden een inkomensgarantieuitkering (IGU) om het inkomensverlies dat ontstaat door het deeltijdse werk, te compenseren. De hoogte van de IGU<sup>2</sup> wordt bepaald door de uitkering die men als werkloze ontvangt, de hoogte van het nettoloon en het aantal gewerkte uren per maand (uurtoeslag).

Bij een halftijdse tewerkstelling is er geen enkel gezinstype dat een inkomensverlies kent na de werkloosheidsperiode met maximale uitkering, ook niet bij een tewerkstelling aan minimumloon.

Alleenstaanden kunnen dan een netto meeropbrengst van 74€ per maand (+8%) realiseren, eenouders van 119 € per maand (+8%) en kostwinners 147€ per maand wanneer ze geen kinderen ten laste hebben (+13%) en 165€ per maand (+11%) wanneer ze wel kinderen ten laste hebben. De financiële bonus van (zeer) laagbetaald werk is dus niet erg groot. Maar ook een hoger brutoloon (bij gelijkblijvende arbeidsduur) wordt slechts in zeer beperkte mate omgezet in een hoger netto inkomen per maand. Er wordt bijgevolg dan ook een geringe stijging van de relatieve meeropbrengst van de tewerkstelling geregistreerd bij stijgend brutoloon. Dit is inherent aan de manier waarop de IGU berekend wordt. Een stijging van het brutoloon vertaalt zich in een netto loonsstijging en een stijging van het nettoloon wordt volledig gecompenseerd door een daling van de IGU<sup>3</sup>. Een verdubbeling van het brutoloon bij alleenstaanden zorgt voor een netto meeropbrengst (t.o.v. het bedrag bij werk aan minimumloon en bij gelijkblijvende arbeidsduur) van 97€ per maand. Bij kostwinners zonder

2 Zie voor detailinformatie m.b.t. de berekening van de IGU: [www.rva.be](http://www.rva.be), de recente aanpassing per 1 juli 2008 wordt hier nog niet mee opgenomen omdat we telkens de situatie per 1 januari simuleren.

3 Uitzondering: wanneer er een maximale grens moet worden toegepast bij de berekening van de IGU.

kinderen bedraagt dit verschil 127€ Dit verschil wordt bijna volledig gegenereerd tussen 100 en 110% van het minimumloon omdat bij werk aan minimumloon de bovengrens van de IGU wordt toegepast. Een vergelijkbaar beeld zien we bij kostwinners met kinderen ten laste. Hier bedraagt de meeropbrengst van de verdubbeling van het brutoloon t.o.v. werk aan minimumloon 97€per maand. Eenouders realiseren een meeropbrengst bij het dubbel van het minimumloon van 37€per maand (t.o.v. de meeropbrengst bij minimumloon).

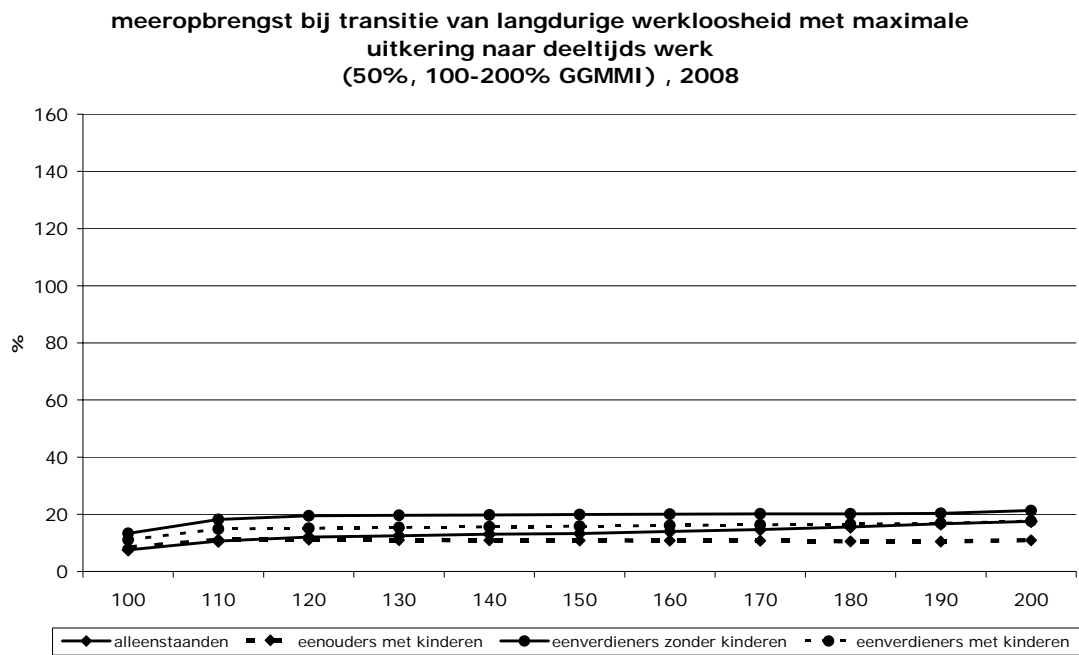
De rechten op de IGU blijven voor alleenstaanden en gezinshoofden na een maximale werkloosheidsuitkering behouden tot 200% van het GGMMI. Boven dit brutoloon krijgt men geen IGU meer omdat het brutoloon per maand hoger ligt dan het bedrag van het gewaarborgd minimum inkomen.

Ook langdurig werklozen die een minimale uitkering ontvangen en dan halftijds aan het werk gaan, realiseren in alle gevallen een meeropbrengst. Aan minimumloon realiseren alleenstaanden een surplus van 127€per maand (+16%), eenouders 188€per maand (+15%), kostwinners zonder kinderen 207€per maand (+22%) en kostwinners met kinderen eveneens 207€ (+16%). Ook hier blijven de absolute en relatieve meeropbrengsten van een bruto loonsstijging beperkt. Bij deze typegevallen vervallen de rechten op een IGU echter wel sneller (wanneer het nettoloon groter wordt dan de som van de vroegere uitkering en de uurtoeslag). Alleenstaanden hebben geen recht meer op de IGU vanaf 180% van het GGMMI en gezinshoofden vanaf 190% van het GGMMI. De bruto loonsstijging wordt dan niet meer afgeroomd door een daling van de IGU en de meeropbrengst stijgt mee met het brutoloon.

Bij gezinnen met kinderen (eenouders en kostwinners met kinderen) speelt telkens de toekenning van de sociale toeslag bij de kinderbijslag (het behoud van de verhoogde kinderbijslag) een grote rol bij de bepaling van netto gezinsinkomen en de meeropbrengsten die men bij tewerkstelling kan realiseren. Een belangrijk pijnpunt in het verleden, waarbij de sociale toeslag bij de kinderbijslag verviel wanneer de IGU wegviel, werd weggewerkt door het instellen van een (minder strenge) inkomenseis.

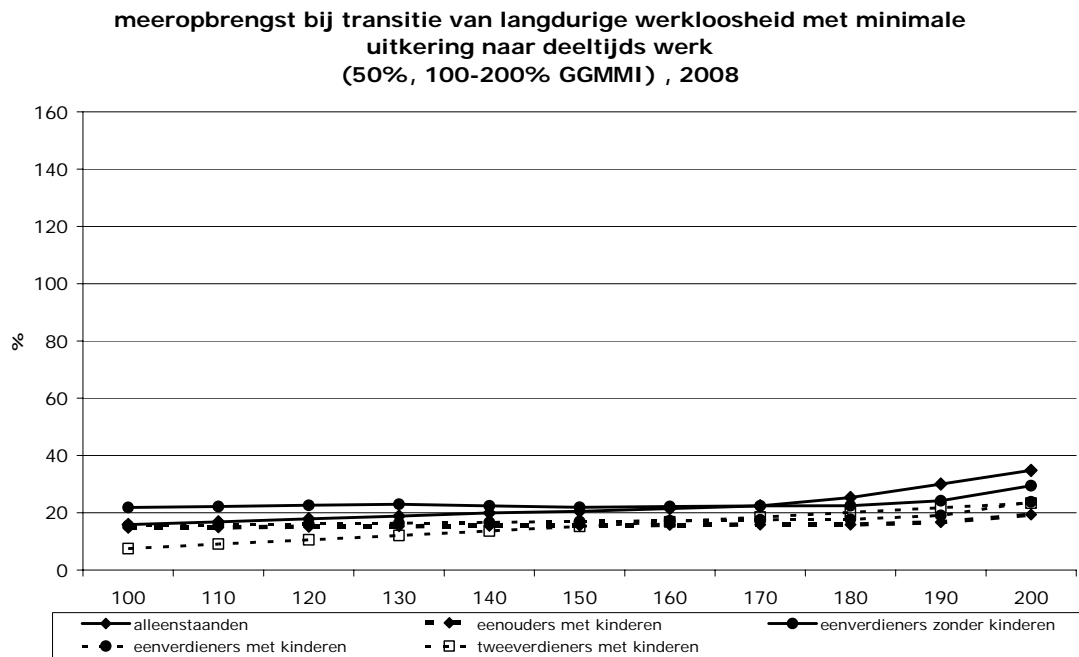
De samenwonenden in de 3<sup>e</sup> vergoedbaarheidsperiode (forfaitaire uitkering, gezinnen met een partner met een eigen inkomen) openen geen recht op de IGU wanneer ze een halftijdse job gaan uitoefenen. Hun bruto- en nettoloon per maand bij halftijdse tewerkstelling ligt ruim boven de som van hun werkloosheidsuitkering en de uurtoeslag. Zonder de IGU realiseren ze als werkende een financiële meeropbrengst voor hun gezin van minimaal 215€per maand (+12%) bij minimumloon wanneer ze geen kinderen ten laste hebben en van 161€per maand (+7%) wanneer ze wel kinderen ten laste hebben. Een bruto loonsstijging betekent voor deze gezinnen meteen ook een stijging van het netto gezinsinkomen.

#### Grafiek 4.



Bron: STASIM - eigen berekeningen CSB.

#### Grafiek 5.



Bron: STASIM - eigen berekeningen CSB

### **3.5. Overgang van leefloon naar een halftijdse tewerkstelling**

Wie als leefloonbegunstigde aan het werk gaat wordt daartoe aangemoedigd via de socio-professionele integratie (SPI). Deze SPI werkt als een bijkomende vrijstelling in de bestaansmiddelentoets die wordt uitgevoerd door het OCMW. Wanneer het nettoloon bij tewerkstelling lager ligt dan het leefloonbedrag waar de persoon recht op had wordt het verschil tussen de bestaansmiddelen (nettoloon min de algemene en de SPI vrijstelling) en het leefloon toegekend als compensatie, ter bevordering van de socio-professionele integratie. Deze compensatie, in feite een deel leefloon, is niet belastbaar.

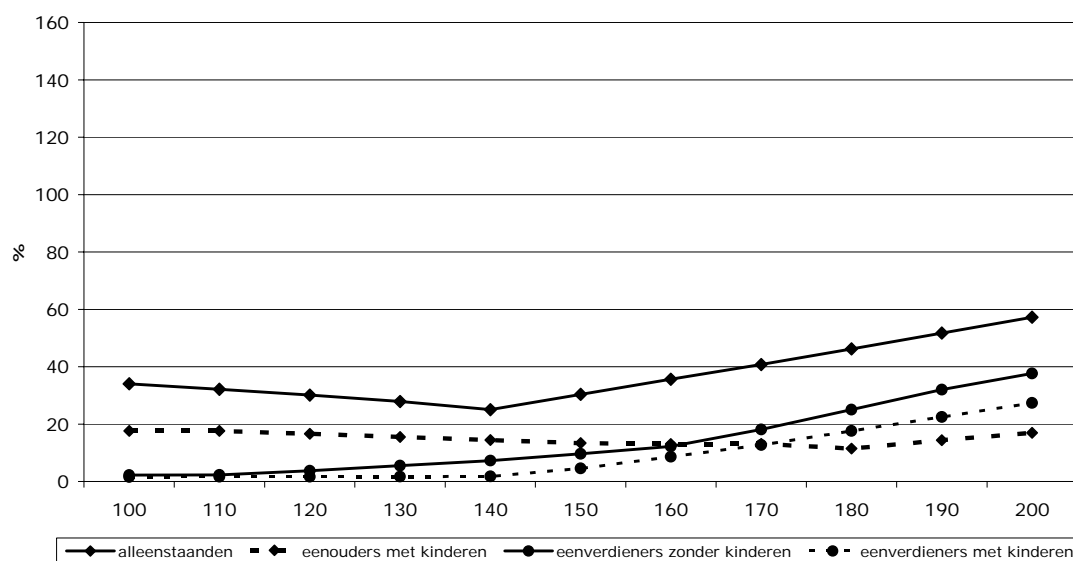
Dankzij de SPI ziet de alleenstaande na leefloon zijn netto inkomen met 233€ per maand (+34%) stijgen bij een halftijdse tewerkstelling aan minimumloon. Eenouders houden 229€ per maand (+18%) extra over. Het arbeidssurplus daalt in alle gevallen, zowel in absolute als in relatieve termen, naarmate het brutoloon stijgt (en de SPI daalt, waarbij er een groter aandeel van het totale inkomen, het loon en de bijkomende uitkering van het OCMW, belast wordt) tot het niveau waarop men geen recht meer kan doen gelden op de vrijstelling SPI. Voor alleenstaanden is dat vanaf een brutoloon aan 140% van het GGMMI, voor eenouders tot 180% van het GGMMI.

De kostwinners, voor wie het leefloon sinds 2003 niet meer bestaat uit een gezinsbedrag maar uit twee individuele leeflonen (1/2 van het leefloon), worden bij de SPI vrijstelling sterk benadeeld omdat hun persoonlijke leefloonbedrag veel lager ligt dan bijvoorbeeld voor eenouders. Ondanks eenzelfde brutoloon zijn hun rechten op toepassing van de SPI vrijstelling beperkter. Zelfs op minimumloonniveau ligt het nettoloon min de SPI vrijstelling hoger dan het individuele leefloonbedrag. Daardoor komt de SPI vrijstelling te vervallen en wordt het volledige nettoloon (dus zonder de bijkomende vrijstelling) in mindering gebracht op het individuele leefloonbedrag van de persoon zelf en van diens partner. De compensatie voor het aanvaarden van een deeltijdse tewerkstelling ligt daardoor een stuk lager dan bij eenouders of alleenstaanden. Zo kunnen kostwinners zonder en met kinderen nog slechts een meeropbrengst van werk realiseren van 20€ per maand (+2%). Deze lage meeropbrengst blijft aanhouden zolang er toch nog recht blijft op een kleine compensatie vanwege het OCMW (tot 140 of 150% van het GGMMI). Nadien kunnen ze een grotere meeropbrengst van werk genereren.

In het verleden bleef bij de gezinnen met een bijstandsuitkering het recht op een gewaarborgde kinderbijslag niet behouden bij (her)tewerkstelling waardoor de gezinnen met kinderen een extra inkomensverlies dienden te compenseren. De werknemers met een compensatie via de SPI kwamen dan in de gewone regeling van de kinderbijslag terecht. Dit leverde hen lagere meeropbrengsten van tewerkstelling op dan de gezinnen zonder kinderen. Door de aanpassing van de kinderbijslagregeling, waarin tot een bepaalde inkomengrens de verhoogde bijslag maximaal 2 jaar behouden kan blijven wanneer met eerst recht had op een verhoogde of gewaarborgde kinderbijslag, werd hieraan tegemoetgekomen.

## Grafiek 6.

meeropbrengst bij transitie van bijstand naar deeltijds werk  
(50%, 100-200% GGMMI) , 2008



Bron: STASIM - eigen berekeningen CSB.

## 4. De impact van de beleidshervormingen

Vanaf 2000 werden in het beleid belangrijke aanpassingen gemaakt om het arbeidsaanbod te verhogen en om de transitie van een sociale zekerheidsuitkering naar een voltijdse of deeltijdse tewerkstelling financieel aantrekkelijker te maken. Deze maatregelen kunnen in drie groepen opgedeeld worden:

1. Vermindering van de fiscale en parafiscale druk op het arbeidsinkomen
2. Aanpassingen in de uitkeringsstelsels
3. Versterking van de sociale bescherming

We bekijken hier de verschillende hervormingen en maken de balans op van het effect van de maatregelen op de financiële prikkels.

### 4.1. Vermindering van de fiscale en parafiscale druk op het arbeidsinkomen

Een eerste groep van maatregelen doelt vooral op het verhogen van het nettoloon, zonder het brutoloon te verhogen. De belangrijkste maatregel hierin is de lastenvermindering voor werknemers met een laag loon. Deze maatregel werd stapsgewijs ingevoerd en uitgebreid vanaf 2000. In combinatie met het belastingkrediet voor lage lonen werd de lastenvermindering omgevormd en verder uitgebreid tot de werkbonus in januari 2004.

*De werkbonus is een vermindering van de persoonlijke sociale zekerheidsbijdragen en wordt in mindering gebracht op de gewone RSZ bijdragen (van 13.07%)<sup>4</sup>.*

*Een werknemer heeft recht op de werkbonus als het referentieloon bepaalde grensbedragen niet overschrijdt. Het Referentieloon is het brutomaandloon dat onderworpen aan de RSZ-bijdragen bij volledige prestaties. Bij deeltijds werkenden dient het brutoloon dus omgerekend te worden naar een loon bij voltijdse prestaties. Op basis van dit referentieloon wordt het basisbedrag van de vermindering berekend via onderstaande formules.*

*Toepassing van de werkbonus, 1 januari 2008.*

<i>Referteloon, in €/maand</i>	<i>basisbedrag van de vermindering</i>
<i>&lt; 1309,59</i>	<i>143</i>
<i>&gt; 1309,59 en &lt; 2118,21</i>	<i>143,00 - (0,1768 x (S - 1309,59))</i>
<i>&gt; 2118,21</i>	<i>0</i>

*De werkelijke vermindering van de RSZ-bijdrage die wordt toegekend, wordt pro rata de werkelijke prestaties berekend.*

Verder werden in het kader van de belastinghervorming<sup>5</sup> een aantal maatregelen getroffen die de belasting op (lage) inkomens moesten verminderen: de aanpassing van forfaitaire beroepskosten, het invoeren van een individueel belastingkrediet voor lage lonen (dat inmiddels is opgegaan in de werkbonus), de aanpassing van de belastingsschalen, de gelijkschakeling van de belastingvrije sommen voor gehuwden en “alleenwonenden” en het terugbetaalbaar belastingkrediet voor kinderen ten laste.

*Tussen 2001 en 2004 (aanslagjaren 2002 tot 2005) zorgde de **belastinghervorming** er in verschillende stappen voor lagere belastingen op de inkomsten uit arbeid. In het kader van de standaardsimulaties zijn volgende wijzigingen relevant:*

- \* het percentage van de forfaitaire beroepskosten op de eerste inkomensschijf werd in 2 stappen verhoogd van 20 naar 25%. Het maximum aan forfaitaire beroepskosten werd niet verhoogd.*
- \* De hoogste belastingtarieven 52.5% en 55% werden afgeschaft en inkomensschijven van 30 tot 45% werden verbreed.*
- \* De belastingvrije som voor alleenstaande en voor echtgenoten werd op gelijke hoogte gebracht en bedraagt voor a.j. 2009, inkomsten 2008, 6.150 €.*
- \* Het niet gebruikte deel van de belastingvrije sommen voor kinderen ten laste werd omgezet in een terugbetaalbaar belastingkrediet voor kinderen ten laste. Het bedraagt voor a.j. 2009, inkomsten 2008, 380€ per kind.*

*Ook werd er binnen de belastinghervorming werk gemaakt van een andere berekening van de vermindering voor vervangingsinkomens.*

<sup>4</sup> Voor details zie: Wet van 20 december 1999 tot toekenning van een vermindering van de persoonlijke bijdragen van sociale zekerheid aan werknemers met lage lonen.

<sup>5</sup> Wet van 10 augustus 2001.

Tabel 2 geeft de impact van deze maatregelen op de fiscale en parafiscale lasten bij een voltijdse tewerkstelling aan minimumloon weer. Bij de parafiscale lasten merken we vooral een gestage daling op van de persoonlijke sociale zekerheidsbijdragen door de verhogingen van het basisbedrag van de “werkbonus” tussen 2002 en 2003 (van 82 naar 95€ per maand), tussen 2004 en 2005 (tot 105€ per maand) en tussen 2005 en 2006 (tot 140 € per maand). Deze verhogingen gingen ook telkens samen met een verhoging van de bovengrenzen voor de toekenning van de werkbonus en de “uitloopzone” die ermee samen hing. Op 1 januari 2008 heeft een werknemer (bediende) recht op het volledige bedrag basisbedrag van de werkbonus tot een referteloon (=brutoloon bij voltijdse tewerkstelling) van 1309€ Dit komt neer op een 110% van het gewaarborgd minimumloon. De uitloopzone, met een gedeeltelijk werkbonus, loopt tot ongeveer 170% van het gewaarborgd minimumloon.

Het effect van de belastingshervorming op de fiscale lasten van de gezinnen die werken aan een laag loon is diffuus en sterk afhankelijk van de gezinssituatie van de belastingsplichtigen. Door de gelijkschakeling van de belastingvrije sommen van gehuwden en “alleenwonenden” zien we de fiscale lasten voor koppels dalen. De koppels met kinderen halen bij een laag loon dan weer een belangrijk voordeel uit het terugbetaalbaar belastingskrediet voor kinderen ten laste.

**Tabel 2. Fiscale en parafiscale lasten bij een voltijdse tewerkstelling aan minimumloon, België, 1999-2008.**

	1999	2000	2001	2002	2003	2004	2005	2006	2007	2008
<b>parafiscale lasten</b>										
	13,02	6,31	6,45	6,58	5,69	5,83	5,23	2,83	3,03	3,21
<b>fiscale lasten</b>										
alleenstaanden	14,92	17,78	17,39	16,34	14,82	16,64	16,86	17,68	16,91	17,18
eenouders met kinderen	3,02	4,72	4,50	3,47	4,87	6,73	6,89	7,64	6,90	7,29
eenverdieners zonder kinderen	5,92	8,02	7,80	6,85	5,10	3,48	3,64	4,19	3,46	3,82
eenverdieners met kinderen	0,00	1,43	1,25	0,25	-1,50	-4,11	-3,97	-3,47	-3,44	-2,79
<b>totaal</b>										
alleenstaanden	27,94	24,09	23,84	22,92	20,50	22,47	22,09	20,51	19,94	20,39
eenouders met kinderen	16,04	11,03	10,95	10,05	10,55	12,56	12,12	10,47	9,93	10,50
eenverdieners zonder kinderen	18,95	14,33	14,25	13,43	10,79	9,31	8,87	7,02	6,49	7,03
eenverdieners met kinderen	13,02	7,73	7,70	6,82	4,19	1,72	1,25	-0,63	-0,40	0,42

Bron: STASIM - eigen berekeningen CSB.

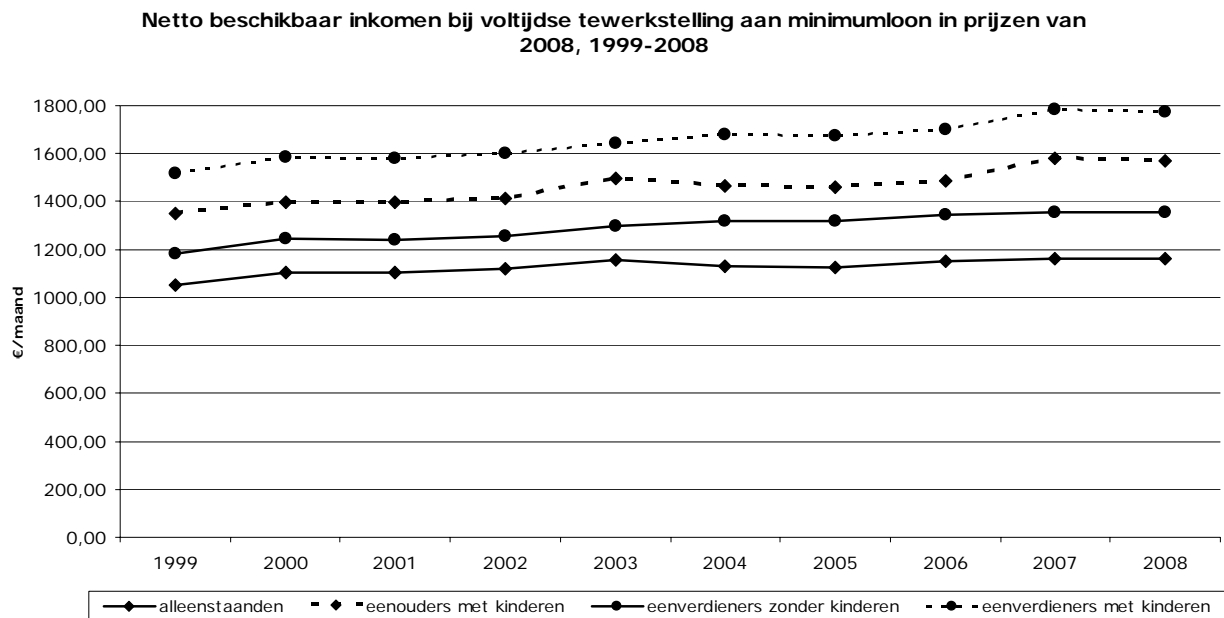
Het globale effect van deze fiscale en parafiscale maatregelen op het netto beschikbare gezinsinkomen is voor alle gezinstypes in de simulatie positief. Het netto beschikbare gezinsinkomen, uitgedrukt in prijzen van 2008, is er tussen 1999 en 2008 sterk op vooruit gegaan (zie grafiek 7).

In de grafiek zien we ook de uitwerking van de hervorming van het ouderbijdragensysteem van Kind&Gezin tussen 2002 en 2003 en van het behoud van de verhoogde kinderbijslag gedurende maximaal 2 jaar onder bepaalde inkomensvoorwaarden tussen 2006 en 2007 (cfr. paragraaf 2.3. voor een bespreking van deze maatregelen). De verhoging van het interprofessioneel minimumloon in april 2007<sup>6</sup> (in de simulaties vanaf januari 2008), met

6 Op 1 oktober 2008 werd het GGMMI nogmaals met 25 € verhoogd. Deze verhoging is niet opgenomen in de simulaties.

bruto 25€maand moest de afstand tussen uitkering en loon vergroten en werd afgesproken door de sociale partners in het interprofessioneel akkoord 2007-2008 en aangepast in de CAO nr 43. Deze bruto verhoging vertaald zich netto slechts in een zeer kleine verhoging van het inkomen en is niet waar te nemen in de grafiek.

## Grafiek 7.



Bron: STASIM - eigen berekeningen CSB.

## 4.2. Aanpassingen in de uitkeringsstelsels

In 2005 werd de berekeningswijze van de inkomensgarantieuitkering (IGU) aangepast. Deze aanpassing ontstond uit de vaststelling dat werknemers in deze regeling niet financieel beloond werden wanneer ze meer uren gingen werk. Ze zagen hun hoger brutoloon afgeroomd worden door een lagere inkomensgarantieuitkering. De hoogte van de uitkering is nu afhankelijk van het aantal gepresteerde uren. Kort samengevat komt het erop neer dat men per uur dat men langer werkt dan een 1/3 tewerkstelling een toeslag krijgt. Indien het nettoloon lager ligt dan de uitkering die men ontving plus de uurtoeslag, ontvangt men het verschil als IGU. De uurtoeslag is gedifferentieerd naar vergoedingscategorie (en dus gezinssamenstelling).



De inkomensgarantieuitkering wordt toegekend als het brutoloon het GGMMI voor een werknemer van minimum 21 jaar niet bereikt (1309.59€, bedrag op 1 januari 2008) en de contractuele arbeidsduur 4/5 van een voltijds uurrooster niet overschrijdt.

Het bedrag van de IGU = (theoretisch bedrag van de werkloosheidsuitkering + uurtoeslag – fictief nettoloon)\*100/89.91

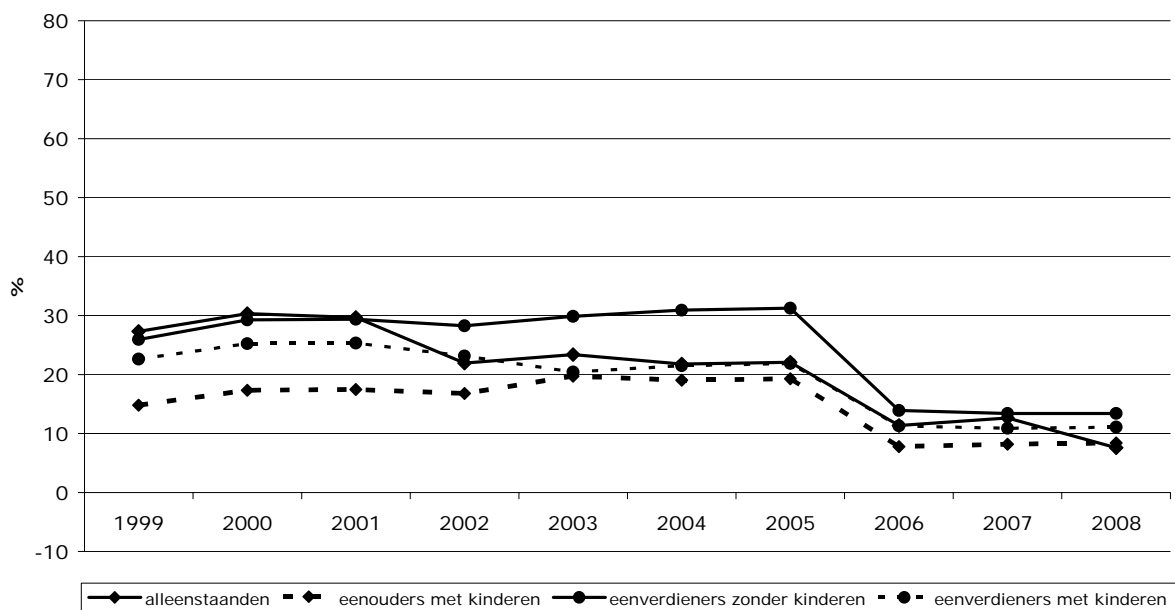
De uurtoeslag wordt toegekend voor de uren die één derde van een voltijds uurrooster overschrijden.

Uurtoeslag gezinshoofden	2.71€
Uurtoeslag alleenstaanden	1.90€
Uurtoeslag samenwonenden	1.08€

Voor de halftijdse tewerkstelling had deze hervorming van de IGU echter een negatieve impact op de financiële prikkel om deze vorm van tewerkstelling te aanvaarden. De relatieve meeropbrengst bij tewerkstelling aan minimumloon situeert zich rond de 10 à 15%. De meeropbrengst zich bij de oude berekeningswijze van de IGU situeerde zich meer rond de 20 à 30%<sup>7</sup>.

### Grafiek 8.

meeropbrengst bij transitie van langdurige werkloosheid met maximale uitkering naar deeltijds werk (50%) aan minimumloon

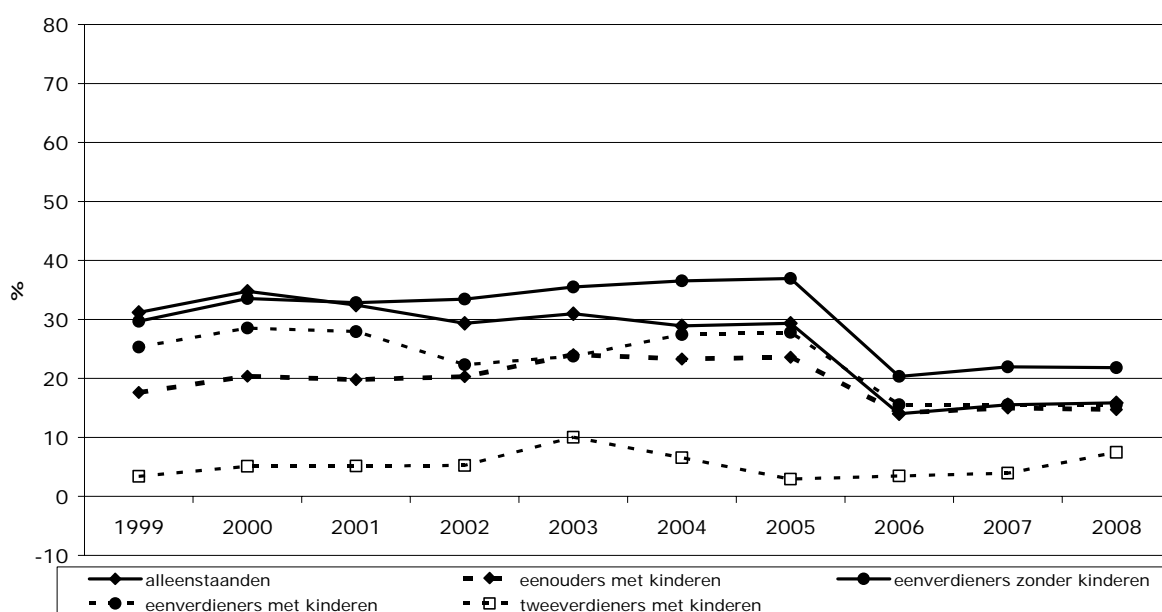


Bron: STASIM - eigen berekeningen CSB.

7 De cijfers voor de periode 1999-2005 wijken af van eerder gepresenteerde cijfers. Er werd in de oude berekeningen een te lage inkomensgarantieuitkering opgenomen. In deze nieuwe berekeningen werd de correcte inkomensgarantieuitkering opgenomen.

## Grafiek 9.

meeropbrengst bij transitie van langdurige werkloosheid met minimale uitkering naar deeltijds werk (50%) aan minimumloon



Bron: STASIM - eigen berekeningen CSB.

Een uitbreiding van de arbeidsduur zorgt in de huidige berekeningswijze van de inkomensgarantiewetgeving evenwel voor een hogere bijpassing via de IGU dankzij de hogere uurtoeslag waar men recht op heeft. In tabel 3 tonen we het voorbeeld voor een alleenstaande die een maximale werkloosheidsuitkering had. De relatieve meeropbrengsten stijgen van 8% bij een halftijdse tewerkstelling naar 11% bij een 70% tewerkstelling (ongeveer 27 uren). De absolute meeropbrengst stijgt respectievelijk van 74 naar 106€ per maand.

**Tabel 3. Impact van een langere arbeidsduur op de meeropbrengst van tewerkstelling aan minimumloon (alleenstaande – maximale werkloosheidsuitkering), België, 1 januari 2008.**

Arbeitsduur	netto beschikbaar inkomen €/maand	absolute meeropbrengst €/maand	relatieve meeropbrengst %
33	1023,65	52,55	5
50	1044,76	73,66	8
60	1060,67	89,57	9
70	1077,52	106,42	11

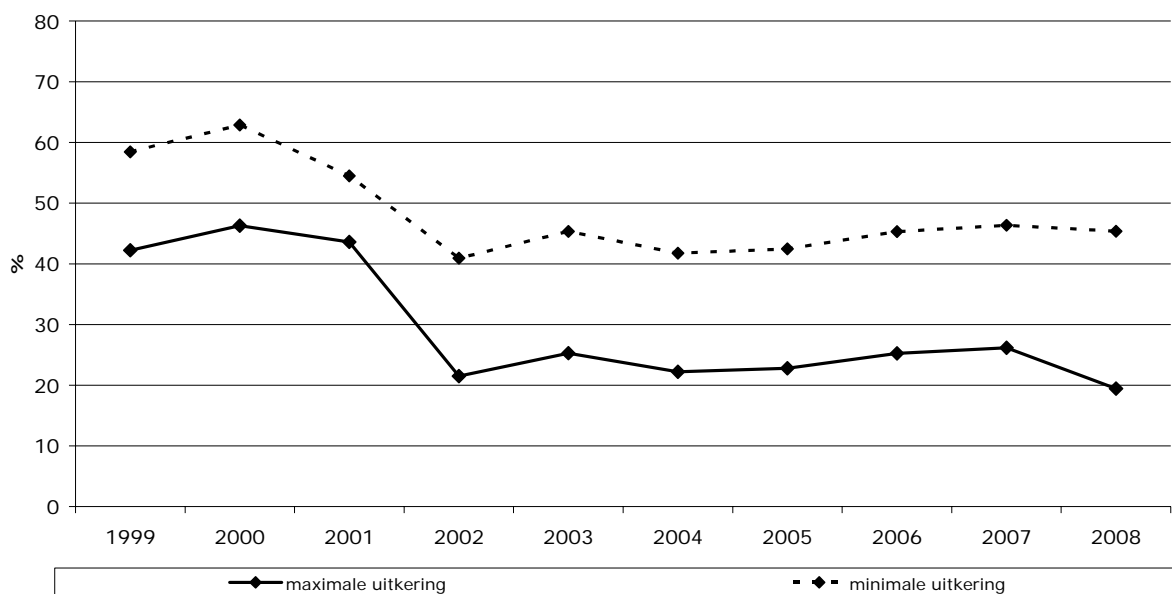
Bron: STASIM - eigen berekeningen CSB.

Naast deze aanpassing van de IGU werd in dezelfde periode ook gesleuteld aan een aantal andere uitkeringen. Deze aanpassingen werden gemaakt vanuit het oogpunt te voorzien in een adequate minimumbescherming in de sociale zekerheid en de bijstand. Deze maatregelen verhogen het inkomen bij uitkeringsafhankelijkheid en verlagen bijgevolg de meeropbrengst van tewerkstelling.

De uitkeringen van alleenstaanden in de tweede periode werden in verschillende stappen aangepast. In 2000 bedroeg de wettelijke vervangingsratio nog 42% van het begrensde referteloon, in 2008 is dat 53%. Deze aanpassingen resulteerden in hogere minimale en maximale uitkeringen voor deze groep. Die zorgen voor een lager arbeidssurplus (cfr. grafiek 10). Ook de uitkeringen van de samenwonenden werden verhoogd in 2008 (van 55 naar 58% in de eerste vergoedbaarheidsperiode) en in 2002 (van 35 naar 40% in de tweede vergoedbaarheidsperiode).

### Grafiek 10.

meeropbrengst bij transitie van langdurige werkloosheid naar voltijds werk aan minimumloon, voor een alleenstaande



Bron: STASIM - eigen berekeningen CSB

Een belangrijke aanpassing in de minimum inkomensbescherming kwam er verder nog in 2003 waarbij het bestaansminimum werd omgevormd tot het leefloon. Een belangrijke hervorming naast de verhoging van de uitkering is de individualisering van de uitkeringen. Een koppel in de bijstand ontvangt nu twee individuele ‘halve’ uitkeringen in plaats van een gezinsuitkering. Samen ontvangen ze dus evenveel als een eenoudergezin.

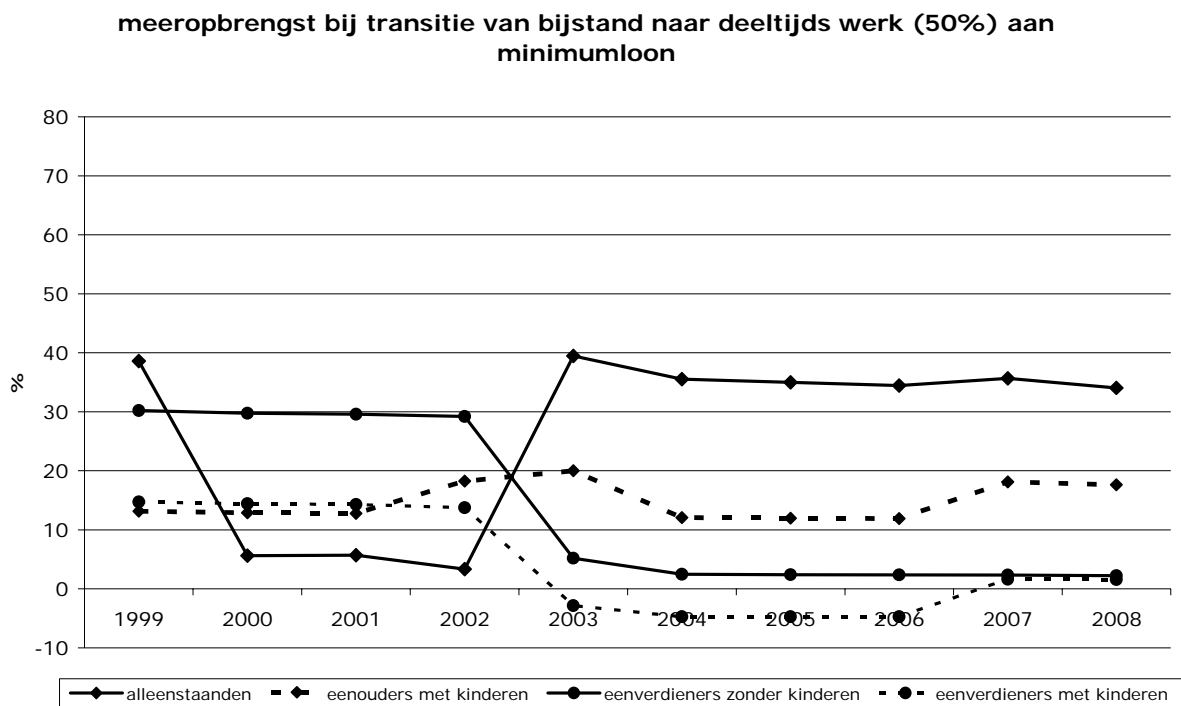
#### Leefloonbedragen (1 januari 2008)

Eenouders	911.93€
Alleenstaanden	683.95€
Samenwonenden	455.96€ per partner

Bedrag van de vrijstelling voor socio-professionele integratie: 208.28€/maand

Grafiek 11 toont de evolutie van de relatieve meeropbrengst voor een halftijdse tewerkstelling na leefloon voor de periode 1999-2008. De individualisering van het leefloon heeft verstrekkende gevolgen voor de activering van de leefloongerechtigden. De koppels worden immers sterk benadeeld omdat hun inkomen uit tewerkstelling wordt vergeleken met hun persoonlijke deel van het leefloonbedrag. Daardoor komen zij de facto niet in aanmerking voor de bijkomende vrijstelling voor de socio-professionele integratie. Hun relatieve meeropbrengst gaat er bijgevolg sterk op achteruit door de leefloon-hervorming. Zij kunnen geen financiële meeropbrengst genereren t.o.v. hun uitkeringssituatie wanneer ze halftijds gaan werken aan een minimumloon (surplus van 2% of 20€ per maand). Door de verhoging van het leefloonbedrag heeft een alleenstaande opnieuw recht op de socio-professionele vrijstelling. De alleenstaanden kenden eerst een periode met een terugval waarbij het inkomen net te hoog lag om rechten te openen op de vrijstelling voor de socio-professionele integratie. De alleenstaanden zien hun relatieve meeropbrengst in 2003 sterk stijgen. In 2008 realiseren zij een surplus van 34%.

**Grafiek 11.**



Bron: STASIM - eigen berekeningen CSB

#### 4.3. Versterking van de sociale bescherming

Sinds 2000 werd er ook via andere ingrepen aan de sociale bescherming gewerkt. In 2007 werd in dit kader een belangrijke verandering uitgevoerd m.b.t. de kinderbijslag. Het wordt dan mogelijk om na een periode van werkloosheid of leefloonafhankelijkheid waarin men een verhoogde kinderbijslag ontving, de verhoogde bijslag tot maximaal twee jaar te behouden zolang men aan bepaalde inkomensvoorwaarden voldoet. Dit geldt niet enkel bij deeltijdse tewerkstelling maar ook bij een voltijdse tewerkstelling. Eerder werd, bij de invoering van de trimestrialisering van de kinderbijslagen, al de mogelijkheid aangereikt om de verhoogde kinderbijslag nog gedurende maximaal 1 kwartaal te behouden, alvorens de gewone

kinderbijslag te ontvangen. Er werd ook nog een bijkomende aanpassing gemaakt voor eenouders.

*Sinds 1 januari 2005 werd de toekenning van de sociale toeslagen grondig hervormd<sup>8</sup>. De financiële situatie van het gezin wordt beoordeeld aan de hand van het totaal van de beroeps- en vervangingsinkomsten. Er wordt niet langer een onderscheid gemaakt tussen beide bij het berekenen van de bestaansmiddelen. Ook het begrip 'vervangingsinkomsten' werd herzien. Enkel de kinderbijslag zelf en de tegemoetkoming voor hulp aan derden (binnen de sectoren ziekte en invaliditeit, arbeidsongevallen en beroepsziekten en personen met een handicap) worden niet meegerekend als inkomen.*

*Langdurig werklozen of zieken hebben recht op een toeslag bovenop de gewone kinderbijslag als het gezinsinkomen niet hoger is dan 1.774,98€ voor eenoudergezinnen en 2.048,60€ voor koppels (bedragen geldig op 1 januari 2008). Waar in het verleden deze toeslag wegviel van zodra de betrokkene weer begon te werken, kan men de toeslag vanaf 1 januari 2007 nog maximaal 2 jaar behouden, op voorwaarde dat het gezinsinkomen de gestelde inkomensgrenzen niet overschrijdt.*

*Vanaf 1 mei 2007 krijgen de eenoudergezinnen met een bescheiden inkomen (niet hoger dan 1.774,98€ per maand) die enkel de gewone kinderbijslag ontvangen een specifieke toeslag van 20,40€ per kind en per maand en wordt voor het eerste kind de leeftijdsbijslag niet langer gehalveerd. De eenoudergezinnen die wel een sociale toeslag ontvangen, zien vanaf het derde kind de sociale toeslag verhoogd tot 20,40€. Deze regeling werd opgenomen in de Programmawet van 27 april 2007.*

In 2002 wijzigde Kind&Gezin de berekeningswijze voor de ouderbijdragen in de gesubsidieerde opvanginitiatieven. Waar er voorheen gewerkt werd met inkomensschalen en bijhorende opvangbedragen, wordt er nu als bijdrage een bepaald percentage van het inkomen genomen. Deze ingreep zorgde in dit kader vooral voor lagere opvangbedragen voor de lage inkomens en inkomens uit deeltijdse tewerkstelling. We merken hier nogmaals op dat het Waalse Office de la Naissance et de l'Enfance nog steeds werkt met de opvangschalen en dat er daar hogere dagbedragen worden gehanteerd.

*\* Voor een inkomen tot en met 36.275,64 €, berekent men de bijdrage door het inkomen te vermenigvuldigen met 0,000385. De bijdrage bedraagt maximaal 13,78 €.*

*\* Voor een inkomen van 36.275,64 € tot en met 51.903,63 €, berekent men de bijdrage door het inkomen te vermenigvuldigen met 0,000380. De bijdrage bedraagt maximaal 18,20 euro.*

*\* Voor een inkomen vanaf 51.903,63 €, verhoogt de maximumbijdrage van 18,20€ per begonnen inkomensschijf van 3700 € met 0,60 €. De berekende bijdrage bedraagt niet meer dan het absolute maximum van 24,07 €.*

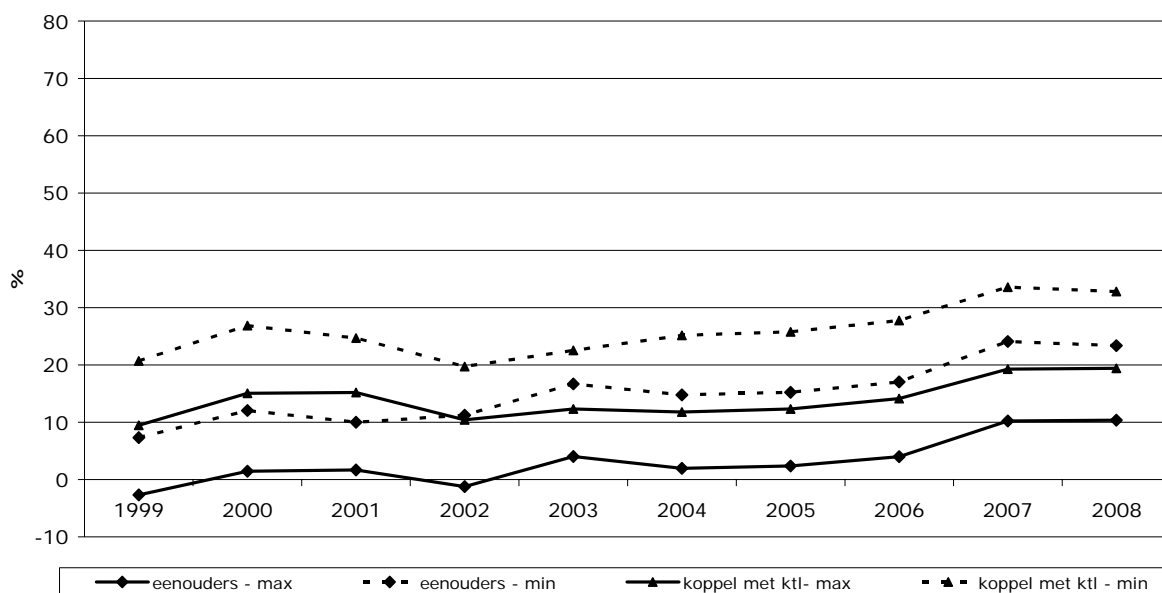
8 K.B. 26 oktober 2004 tot uitvoering van de artikel 42bis en 56§2 van de samengeordende wetten betreffende de kinderbijslag voor lonarbeiders.

Gezinnen waarvan het belastbaar jaarinkomen lager is dan 12.991,44 €, krijgen een korting van 25%. De vermindering voor gezinnen met meer dan één kind ten laste en voor gezinnen met een meerling bedraagt 2,72 €. De minimale bijdrage per dag per kind bedraagt 1,35 €.

Het effect van deze twee maatregelen is zeker op minimumloonniveau zeer sterk en werkt mee een aantal vallen uit het verleden weg (zie grafiek 12). De eenoudergezinnen zien hun meeropbrengst van werk stijgen tussen 2002 en 2003 van -1 naar 4% wanneer ze een maximale uitkering ontvingen en van 11 naar 17% wanneer ze recht hadden op een minimale uitkering. Voor koppels met kinderen en eenouders merken we ook een stijging op van de meeropbrengst van werk tussen 2006 en 2007 van 5 tot 7 procentpunt, afhankelijk van het gezinstype en de uitkeringssituatie.

### Grafiek 12.

meeropbrengst bij transitie van langdurige werkloosheid naar voltijds werk aan minimumloon, voor gezinnen met kinderen ten laste



Bron: STASIM - eigen berekeningen CSB

#### 4.4. Globaal effect van de hervormingen: 1999-2008

De beleidsinspanningen die de regeringen de afgelopen 10 jaar leverden m.b.t. de strijd tegen de werkloosheidsval en het waarborgen van de sociale bescherming bundelen we in tabel 4. We leiden volgende grote trends af:

- Voor alle gezinstypes in de simulatie, uitgezonderd de alleenstaanden, is de relatieve netto meeropbrengst van werk t.o.v. 1999 bij voltijdse tewerkstelling met minstens 10 procentpunt toegenomen na werkloosheid en met minstens 6 procentpunt na de bijstand.
- De inspanningen die geleverd werden m.b.t. de werkloosheidsuitkeringen van de alleenstaanden hebben voor deze groep de relatieve meeropbrengst doen afnemen met

13 tot 23 procentpunt. De meeropbrengst blijft wel voldoende hoog om een incentief voor tewerkstelling te creëren.

- Voor de typegezinnen zijn de meeropbrengsten van een deeltijdse tewerkstelling (50%) na een periode van werkloosheid gedaald met 3 tot 20 procentpunten in de periode 1999-2008. Door de hervorming van de IGU is deze daling minder scherp bij de simulaties met een langere arbeidsduur.
- Met uitzondering voor de eenoudergezinnen is het voor leefloners in de periode 1999-2008 minder aantrekkelijk geworden om een halftijdse tewerkstelling te aanvaarden. In het bijzonder voor de koppels heeft de individualisering van het leefloon ervoor gezorgd dat zij er financieel niet op vooruitgaan bij een deeltijdse tewerkstelling.

**Tabel 4. Netto meeropbrengst van tewerkstelling t.o.v. van een werkloosheidsuitkering of een bijstandsuitkering in 1999 en in 2008, België.**

	vanuit een maximale werkloosheidsuitkering			vanuit minimale werkloosheidsuitkering			vanuit bijstand		
	1999	2008	verschil	1999	2008	verschil	1999	2008	verschil
<b>voltijdse tewerkstelling</b>									
alleenstaanden	42	19	<b>-23</b>	58	45	<b>-13</b>	66	70	<b>4</b>
eenouders met kinderen	-3	10	<b>13</b>	7	23	<b>16</b>	15	21	<b>6</b>
eenverdieners zonder kinderen	12	23	<b>11</b>	27	43	<b>16</b>	40	49	<b>8</b>
eenverdieners met kinderen	9	19	<b>10</b>	21	33	<b>12</b>	29	37	<b>7</b>
tweeverdieners met kinderen				18	25	<b>7</b>			
<b>deeltijdse tewerkstelling</b>									
alleenstaanden	27	8	<b>-20</b>	31	16	<b>-15</b>	39	34	<b>-5</b>
eenouders met kinderen	15	8	<b>-6</b>	18	15	<b>-3</b>	13	18	<b>4</b>
eenverdieners zonder kinderen	26	13	<b>-13</b>	30	22	<b>-8</b>	30	2	<b>-28</b>
eenverdieners met kinderen	23	11	<b>-12</b>	25	16	<b>-10</b>	15	2	<b>-13</b>
tweeverdieners met kinderen				3	7	<b>4</b>			

Bron: STASIM - eigen berekeningen CSB.

## 5. Conclusies

De afgelopen 10 jaar werd er via diverse maatregelen aandacht besteed aan de financiële werkloosheidsvallen. Deze maatregelen hadden tot doel het netto beschikbaar inkomen bij tewerkstelling te verhogen of de financiële aantrekkingskracht van werk t.o.v. een uitkering te verhogen. Daarnaast werd via andere maatregelen ingegrepen aan de uitkeringszijde om de minimumbescherming te waarborgen.

Alle typegezinnen in de simulaties realiseren anno 2008 een behoorlijke tot goede meeropbrengst bij voltijdse tewerkstelling na uitkeringsafhankelijkheid. De meeropbrengsten bij halftijdse tewerkstelling blijven echter laag tot zeer laag. Bovendien vertaalt een hoger brutoloon zich niet in een groter arbeidssurplus zolang men recht heeft op IGU of SPI. Door de hervorming van de IGU resulteert een langere arbeidsduur wel in een hogere meeropbrengst van tewerkstelling.

De verschillende beleidsmaatregelen hadden alleszins een grote impact op de evolutie van de meeropbrengsten van een tewerkstelling na uitkeringsafhankelijkheid. De eenouders en de koppels zagen tussen 1999 en 2008 hun financiële incentieven bij voltijdse tewerkstelling duidelijk toenemen. Voor alleenstaanden echter daalden bij voltijdse tewerkstelling de absolute meeropbrengsten omdat hun uitkering bij werkloosheid werd versterkt. En een halftijdse tewerkstelling werd in quasi alle situaties minder aantrekkelijk.

Deze analyses bevestigen dan ook eerdere conclusies: Het combineren van een voldoende grote meeropbrengst van tewerkstelling (en dus redelijke vervangingsratio's) én een adequate minimuminkomensbescherming blijft een moeilijke evenwichtsoefening.

De evolutie van 10 jaar 'strijd tegen werkloosheidsvallen' is derhalve genuanceerd: de overgang naar voltijds werk werd meer lonend voor alle gezinstypes, behalve voor alleenstaanden. Na een uitkeringsbestaan werd halftijds werk echter doorgaans minder aantrekkelijk.



## Bibliografie

- Cantillon, B., L. De Lathouwer & A. Thirion (1999), *Financiële vallen in de werkloosheid en de bijstand*, Berichten / UFSIA, Antwerpen: Centrum voor Sociaal Beleid, Univesiteit Antwerpen.
- Cantillon, B., I. Marx & V. De Maesschalck (2003), *De bodem van de welvaartsstaat van 1970 tot nu, en daarna*, Berichten / UFSIA, Antwerpen: Centrum voor Sociaal Beleid, Universiteit Antwerpen.
- Centrale Raad voor het Bedrijfsleven (2007), Technisch verslag van het secretariaat over de maximale beschikbare marges voor de loonkostenontwikkeling*. CRB: Brussel.
- De Greef, I. (1999), *Les pièges financiers en Belgique, aperçu de la législation du chômage, des spécificités institutionnelles et études de cas types, de Service d'Analyse Économique*, IRES: Louvain-La-Neuve.
- De Lathouwer, L. & K. Bogaerts (2001), *Financiële incentieven en laagbetaald werk. De impact van hervormingen in de sociale zekerheid en de fiscaliteit op de werkloosheidsval in België*, Berichten / UFSIA, Antwerpen: Centrum voor Sociaal Beleid, Universiteit Antwerpen.
- Department for Work and Pensions (diverse jaren), *Tax Benefit Model Tables*, DWP-IFD: Newcastle-upon-Tyne.
- European Commission (diverse jaren), *Employment in Europe*. Brussels.
- European Commission (diverse jaargangen), *Social Protection in Europe*. Brussels.
- Larmuseau, H. & P. Lelie (2001), 'Financiële inactiviteitsvallen in de sociale zekerheid en de sociale bijstand. Een inventaris', *Belgisch Tijdschrift voor Sociale Zekerheid*, 43 (1): 5-78.
- OECD (diverse jaren), *Benefits and Wages*. Paris: OECD.
- OECD (diverse jaren), *Employment Outlook*. Paris: OECD.
- Van Mechelen, N. & K. Bogaerts (2008), *Aanvullende financiële steun in Vlaamse OCMW's*, BERICHTEN / UA, Antwerpen: Centrum voor Sociaal Beleid Herman Deleeck, Universiteit Antwerpen.

## Bijlagen

### Bijlage 1

**Tabel B1.1. Vervangingsratio's voor de transitie van niet-werk met een werkloosheids- of bijstandsuitkering naar een tewerkstelling aan minimumloon, Vlaanderen, 1999-2008.**

	100	110	120	130	140	150	160	170	180	190	200
<b>Voltijdse tewerkstelling</b>											
<b>Vanuit maximale uitkering</b>											
alleenstaanden	84	79	75	72	70	68	66	63	61	58	56
eenouders met kinderen	91	87	84	82	80	81	80	78	75	73	71
eenverdieners zonder kinderen	81	77	74	70	68	66	63	60	58	56	54
eenverdieners met kinderen	84	80	77	75	73	71	68	69	66	64	62
<b>Vanuit minimale uitkering</b>											
alleenstaanden	69	65	62	59	57	56	54	52	50	48	46
eenouders met kinderen	81	78	75	73	71	73	71	69	67	65	63
eenverdieners zonder kinderen	70	66	64	61	59	57	54	52	50	48	47
eenverdieners met kinderen	75	72	70	67	66	64	62	62	60	58	56
tweeverdieners met kinderen	80	79	77	76	74	73	72	71	70	69	68
<b>Vanuit de bijstand</b>											
alleenstaanden	59	56	53	51	49	48	46	45	43	41	39
eenouders met kinderen	83	80	77	74	73	74	73	71	68	66	64
eenverdieners zonder kinderen	67	64	61	58	56	54	52	50	48	46	45
eenverdieners met kinderen	73	70	68	65	64	62	60	60	58	56	55
<b>Halftijdse tewerkstelling</b>											
<b>Vanuit maximale uitkering</b>											
alleenstaanden	93	90	89	89	88	88	88	87	87	86	85
eenouders met kinderen	92	90	90	90	90	90	90	90	90	90	90
eenverdieners zonder kinderen	88	85	84	84	83	83	83	83	83	83	82
eenverdieners met kinderen	90	87	87	87	86	86	86	86	86	86	85
<b>Vanuit minimale uitkering</b>											
alleenstaanden	86	86	85	84	83	83	82	82	80	77	74
eenouders met kinderen	87	87	87	87	87	87	86	86	86	86	84
eenverdieners zonder kinderen	82	82	82	81	82	82	82	82	82	81	77
eenverdieners met kinderen	87	86	86	86	86	86	85	85	85	84	81
tweeverdieners met kinderen	93	92	90	89	88	87	86	84	83	82	81
<b>Vanuit de bijstand</b>											
alleenstaanden	75	76	77	78	80	77	74	71	68	66	64
eenouders met kinderen	85	85	86	87	87	88	88	88	90	87	85
eenverdieners zonder kinderen	98	98	96	95	93	91	89	85	80	76	73
eenverdieners met kinderen	98	98	98	98	98	96	92	89	85	82	79

Bron: STASIM - eigen berekeningen CSB

## Bijlage 2

**Tabel B.2.1. Overzichtstabel netto gezinsinkomens, absolute en relatieve meeropbrengst bij voltijdse tewerkstelling.**

max wlh	Alleenstaanden			eenouders met kinderen			eenverdieners zonder kinderen			eenverdieners met kinderen		
	Netto	abs	rel	Netto	abs	rel	Netto	abs	rel	Netto	abs	rel
	971			1422			1099			1485		
100	1160	189	119	1569	147	110	1355	255	123	1773	288	119
110	1227	256	126	1630	208	115	1429	329	130	1847	361	124
120	1288	317	133	1686	264	119	1495	395	136	1920	434	129
130	1344	373	138	1742	320	123	1560	461	142	1982	497	133
140	1391	420	143	1784	362	125	1617	518	147	2038	552	137
150	1437	466	148	1746	324	123	1678	578	153	2097	612	141
160	1481	510	153	1785	363	126	1751	651	159	2170	685	146
170	1535	564	158	1834	412	129	1819	719	165	2158	673	145
180	1601	630	165	1895	473	133	1897	798	173	2237	751	151
190	1667	696	172	1955	533	137	1970	870	179	2309	824	155
200	1733	762	178	2015	593	142	2042	942	186	2381	896	160

min wlh	Alleenstaanden			eenouders met kinderen			eenverdieners zonder kinderen			eenverdieners met kinderen		
	Netto	abs	rel	Netto	abs	rel	Netto	abs	rel	Netto	abs	rel
	797			1272			949			1335		
100	1160	362	145	1569	297	123	1355	405	143	1773	438	133
110	1227	429	154	1630	358	128	1429	479	150	1847	511	138
120	1288	490	161	1686	414	133	1495	545	157	1920	585	144
130	1344	546	168	1742	470	137	1560	611	164	1982	647	148
140	1391	593	174	1784	512	140	1617	668	170	2038	702	153
150	1437	639	180	1746	474	137	1678	728	177	2097	762	157
160	1481	683	186	1785	513	140	1751	801	184	2170	835	163
170	1535	737	192	1834	562	144	1819	869	192	2158	823	162
180	1601	803	201	1895	623	149	1897	948	200	2237	901	167
190	1667	869	209	1955	683	154	1970	1020	207	2309	974	173
200	1733	935	217	2015	743	158	2042	1092	215	2381	1046	178

bijstand	Alleenstaanden			eenouders met kinderen			eenverdieners zonder kinderen			eenverdieners met kinderen		
	Netto	abs	rel	Netto	abs	rel	Netto	abs	rel	Netto	abs	rel
	683			1297			911			1297		
100	1160	476	170	1569	271	121	1355	443	149	1773	476	137
110	1227	543	179	1630	332	126	1429	517	157	1847	549	142
120	1288	604	188	1686	388	130	1495	583	164	1920	622	148
130	1344	660	197	1742	444	134	1560	649	171	1982	685	153
140	1391	707	203	1784	486	137	1617	705	177	2038	740	157
150	1437	753	210	1746	448	135	1678	766	184	2097	800	162
160	1481	797	217	1785	487	138	1751	839	192	2170	872	167
170	1535	851	224	1834	536	141	1819	907	199	2158	860	166
180	1601	917	234	1895	597	146	1897	985	208	2237	939	172
190	1667	983	244	1955	657	151	1970	1058	216	2309	1012	178
200	1733	1049	253	2015	717	155	2042	1130	224	2381	1083	183

Bron: STASIM - eigen berekeningen CSB.

**Tabel B.2.2. Overzichtstabel netto gezinsinkomens, absolute en relatieve meeropbrengst bij halftijdse tewerkstelling.**

<b>max wlh</b>	<b>Alleenstaanden</b>			<b>eenouders met kinderen</b>			<b>eenverdieners zonder kinderen</b>			<b>eenverdieners met kinderen</b>		
	Netto	abs	rel	Netto	abs	rel	Netto	abs	rel	Netto	abs	rel
	971			1422			1099			1485		
100	1045	74	108	1541	119	108	1247	147	113	1650	165	111
110	1074	103	111	1580	158	111	1299	200	118	1706	221	115
120	1088	117	112	1580	158	111	1314	214	120	1711	225	115
130	1092	121	112	1579	157	111	1316	216	120	1714	229	115
140	1098	126	113	1578	156	111	1317	218	120	1718	232	116
150	1100	129	113	1577	155	111	1318	219	120	1721	236	116
160	1107	136	114	1576	154	111	1320	220	120	1725	239	116
170	1114	143	115	1575	153	111	1321	222	120	1728	243	116
180	1122	151	116	1572	150	111	1321	222	120	1731	245	117
190	1133	162	117	1572	150	111	1324	224	120	1736	250	117
200	1142	171	118	1578	156	111	1334	234	121	1748	262	118
<b>min wlh</b>	<b>Alleenstaanden</b>			<b>eenouders met kinderen</b>			<b>eenverdieners zonder kinderen</b>			<b>eenverdieners met kinderen</b>		
	798			1272			950			1335		
100	925	127	116	1460	188	115	1157	207	122	1543	207	116
110	932	134	117	1462	190	115	1160	211	122	1546	211	116
120	941	143	118	1464	192	115	1164	215	123	1550	215	116
130	949	151	119	1466	194	115	1168	218	123	1554	218	116
140	957	159	120	1468	196	115	1163	213	122	1558	222	117
150	962	164	120	1470	198	116	1157	208	122	1562	226	117
160	969	172	121	1472	200	116	1160	210	122	1565	230	117
170	977	179	122	1474	202	116	1162	213	122	1569	234	118
180	1000	202	125	1474	202	116	1163	214	123	1572	237	118
190	1038	240	130	1484	212	117	1179	230	124	1590	254	119
200	1075	277	135	1519	247	119	1229	280	129	1653	318	124
<b>bijstand</b>	<b>Alleenstaanden</b>			<b>eenouders met kinderen</b>			<b>eenverdieners zonder kinderen</b>			<b>eenverdieners met kinderen</b>		
	684			1298			912			1298		
100	917	233	134	1526	229	118	932	20	102	1318	20	102
110	904	220	132	1526	229	118	933	21	102	1319	21	102
120	890	206	130	1513	216	117	946	34	104	1319	22	102
130	875	191	128	1499	202	116	962	50	106	1320	22	102
140	855	171	125	1485	187	114	979	67	107	1321	23	102
150	891	207	130	1471	173	113	1000	88	110	1357	59	105
160	928	244	136	1467	170	113	1023	111	112	1409	111	109
170	963	279	141	1468	170	113	1077	165	118	1463	165	113
180	1000	316	146	1447	149	111	1141	229	125	1526	229	118
190	1038	354	152	1484	187	114	1204	292	132	1590	292	122
200	1075	391	157	1519	221	117	1255	344	138	1653	355	127

Bron: STASIM - eigen berekeningen CSB.