

Hoofdstuk 3

De lage middenklasse in België: tussen wal en schip?

Laure-lise Robben en Wim Van Lancker

1. Inleiding

“Je zou het niet zeggen in een tijdperk waarin de superlatieven van ellende over elkaar heen buitelen”, schrijft historicus Rutger Bregman (2013), “maar we hebben het nog nooit zo goed gehad.” Dat lijkt zeker het geval voor België, waarin we genieten van een uitgebreide welvaartsstaat met een algemeen lage inkomens- en vermogensongelijkheid en een grote, stabiele middenklasse. Onze lage ongelijkheid gaat gepaard met de hoogste mediane netto gezinsvermogens in de Eurozone (Kuypers & Marx, 2016, 2017). Of we effectief het gevoel hebben dat het goed gaat, is dan weer een andere zaak.

Op het eerste gezicht gaat het dan ook goed met de middenklasse. Volgens Kuypers en Marx (2016) is de Belgische middenklasse een van de meest welvarende en stabiele van de wereld. We scoren dan ook goed op verschillende ranglijstjes. De economische crisis heeft in België, uitzonderlijk genoeg, nauwelijks een impact gehad op de consumptiepatronen en levensstandaard. In veel andere Europese en niet-Europese landen was dat niet het geval: een reductie van de middenklasse ging samen met een toename van de subjectieve onzekerheid en een minder sterke stijging van de levensstandaard (Gornick & Jäntti, 2013; Salverda, Nolan, Checchi e.a., 2014). Dat is wat Chauvel en Hartung (2016) de malaise van de middenklasse hebben genoemd.

In dit hoofdstuk onderzoeken we de vraag of de uitzonderlijke positie van de Belgische middenklasse wel zo uitzonderlijk is. Kunnen we deze groep beschouwen als een homogeen blok of hebben delen van die middenklasse toch met een gelijkaardige malaise te kampen? Kan iedereen de eindjes aan elkaar knopen of geldt dat enkel voor een welvarender segment van deze groep? De middenklasse an sich is een omschrijving die allerlei ongelijkheden kan maskeren. Hier focussen we op wat we de ‘lage middenklasse’ noemen, een groep van mensen waarvan we kunnen verwachten dat ze een grote kans hebben om tussen wal en schip te vallen. Te rijk om arm te zijn, te arm om de comfortabele levensstandaard van de ‘echte’ middenklasse te kunnen aanhouden. We baseren ons hiervoor op een recent rapport dat we schreven in opdracht van de progressieve denktank Minerva en de armoedeorganisatie Decenniumdoelen (Robben, Van den Heede & Van Lancker, 2018).

We starten dit hoofdstuk met een methodologisch kader waarin we de verschillende inkomensgroepen definiëren en stilstaan bij de gehanteerde databronnen en meetmo-

menten. Vervolgens brengen we de lage middenklasse in kaart. We nemen daarvoor de veranderingen in de samenstelling, levensstandaard, subjectieve gevoelens van onzekerheid en sociale mobiliteit in die groep onder de loep over een periode van dertig jaar. De vraag die we ons daarbij stellen is: vertoont deze lage middenklasse sterke gelijkenissen met de groep armen of leunt ze eerder aan bij de middenklasse die gekenmerkt wordt door een comfortabele levensstandaard?

2. Methodologisch kader

2.1 Conceptualisering van de middenklasse

Wat bedoelen we precies met de lage middenklasse? Hoe kunnen we de middenklasse op een zo objectief mogelijke wijze indelen? In de literatuur vinden we drie methodes om deze groep af te bakenen. Allereerst bestaat er de subjectieve methode, waarin men zelf kan bepalen of men al dan niet tot de middenklasse behoort. Volgens Abts, Meuleman en Swyngedouw (2019) rekenen zowel de boven- als de onderkant van de inkomensverdeling zichzelf tot de middenklasse: 90% van de rijkste Belgen catalogeren zichzelf als middenklassers. Dergelijke aanpak is weinig bruikbaar om de veranderingen in deze groep over de tijd heen te bestuderen. Ten tweede bestaat er een meer sociologisch gekaderde definitie, uitgaande van iemands positie op de arbeidsmarkt. Een klassiek voorbeeld is het klassenschema van Erikson en Goldthorpe (1992), waarin iemands positie op de arbeidsmarkt centraal staat, alsook de status en mogelijkheden die daaraan gekoppeld zijn. Het probleem van die benaderingswijze is dat het niet eenduidig is op welke manier inactieven een plaats kunnen krijgen in het schema. Bovendien kan de aard van specifieke jobs sterk wijzigen over de tijd heen, waardoor het onduidelijk wordt welke indeling op basis van arbeidsmarktstatus geschikt is voor vergelijkingen over een lange periode.

Een laatste, meest frequent gehanteerde methode, is de inkomensbenadering. Die maakt een indeling van personen in verschillende inkomensklassen, gebaseerd op de veronderstelling dat het beschikbare inkomen determinerend is voor iemands materiële en immateriële welvaart. Eén methode in die benadering is het hanteren van een interval rond het percentage van het mediane beschikbare gezinsinkomen. Dat maakt het mogelijk de inkomensgroepen over de jaren heen te vergelijken. Waar de ondergrens van deze middenklasse zich situeert, verschilt echter van onderzoek tot onderzoek. Volgens Ravallion (2010, p.446) "begint de levensstandaard van de middenklasse waar de armoede eindigt". Die definiëring stelt dat de middenklasse zich in een zekere comfortabele positie bevindt om niet in armoede te vallen (Atkinson & Brandolini, 2013). Dat kunnen we koppelen aan de Europese At Risk Of Poverty-grens, vastgelegd op 60% van het mediane equivalente netto beschikbare gezinsinkomen binnen een land. De lage middenklasse wordt door de meest recente literatuur begrensd tussen 60% en 80% van de mediaan; de kernmiddenklasse tussen 80% en 120% (Gornick & Jäntti, 2013; Vaughan-Whitehead, Vazquez-Alvarez & Maitre, 2016). In dit hoofdstuk gaan we verder met die afbakening.

2.2 Afbakening van de inkomensgroepen

In dit hoofdstuk maken we onderscheid tussen vijf verschillende inkomensgroepen aan de hand van het netto beschikbare gezinsinkomen. Om die te kunnen vergelijken over huishoudens heen maken we gebruik van een zogenaamde equivalentieschaal. Concreet geven we het gezinshoofd een gewicht van 1, elke bijkomende persoon ouder dan 14 jaar een gewicht van 0,5 en elk kind jonger dan 14 jaar een gewicht van 0,3. Het Belgische mediane equivalente netto beschikbare gezinsinkomen bedroeg in 2016 22.784 euro op jaarbasis of 1.899 euro op maandbasis.

In tabel 1 tonen we vijf inkomensgroepen¹: een groep personen met een inkomen onder de armoedegrens, de lage middenklasse, de kernmiddenklasse, de hoge middenklasse en de rijken.

Tabel 1. Definiëring inkomensgroepen.

	Armen	Lage middenklasse (Lage MKL)	Kern middenklasse (Kern MKL)	Hoge middenklasse (Hoge MKL)	Rijken
Percentage van het mediane inkomen	< 60%	60-80%	80-120%	120-200%	> 200%

We starten met de officiële Europese armoedegrens, die bepaalt dat een huishouden arm is wanneer het minder dan 60% van het mediane netto equivalente gezinsinkomen heeft. In 2016 bedroeg die armoedegrens voor België 13.670 euro op jaarbasis of 1.139 euro per maand. Deze groep in armoede of met een risico op armoede heeft een onvoldoende hoog inkomen om een zekere levensstandaard te garanderen. Onderzoek met referentiebudgetten bevestigt dat deze armoedegrens een *minimum minimorum* betekent om volwaardig aan de samenleving te kunnen deelnemen (Storms, Penne, Vandelannoote & Van Thielen, 2015). Een tweede groep is de lage middenklasse, die we definiëren als de personen met een gezinsinkomen tussen de 60% en 80% van het mediane netto equivalente gezinsinkomen. Voor ons specifiek interessant is het feit dat zij zich net boven die minimumgrens begeven, met een beschikbaar inkomen dat hen volgens deze definitie niet doet behoren tot de groep 'armen', maar ook niet tot de kernmiddenklasse. Het is deze inkomensgroep waar we ons verder op zullen concentreren, steeds in verhouding tot de anderen. Verder bakenen we de kernmiddenklasse af als de inkomensgroep met een beschikbaar inkomen tussen 80% en 120%, terwijl de hogere middenklasse zich situeert tussen 120% en 200% van de mediaan. Een laatste groep omvat de topinkomens (de 'rijken'), die zich situeren boven de 200% van het mediane inkomen. In wat volgt, hanteren we telkens bovenstaande afbakening om de omvang, compositie, levensstandaard en sociale mobiliteit van de lage middenklasse door te lichten in een tijdsframe van dertig jaar.²

2.3 Databronnen en meetmomenten

In dit hoofdstuk hanteren we drie enquêtes die zo consistent mogelijk de Belgische evolutie van de verschillende inkomensgroepen in kaart brengen. Ten eerste maken we gebruik van het Sociaal Economisch Panel (SEP), een representatieve steekproef van Belgische private huishoudens georganiseerd door het Centrum voor Sociaal Beleid Herman Deleeck van Universiteit Antwerpen. Die enquête kent vier golven (1985, 1988, 1992 en 1997) en verschaft informatie over de inkomens- en welvaartsverdeling, maar ook socio-economische kenmerken van het huishouden en zijn individuele gezinsleden. Een tweede databron is het European Community Household Panel (ECHP), dat onder leiding van Eurostat bestaat uit nationale, representatieve bevestigingen in verschillende Europese landen. De Belgische data zijn een geharmoniseerde versie van de Panel Studie van Belgische Huishoudens (PSBH) en hebben drie meetmomenten ter beschikking, namelijk 1999, 2000 en 2001. Deze enquête werd ontwikkeld om comparatieve inkomensstatistieken te verzamelen door de leefomstandigheden van de bevolking op te volgen. Tot slot maken we gebruik van de European Union Statistics on Income and Living Conditions (EU-SILC). Opnieuw gaat het hier om een representatieve bevestiging gecoördineerd door Eurostat, maar uitgevoerd onder auspiciën van de nationale instituten voor de statistiek (Statbel voor België), met als doel om de levensomstandigheden en de inkomens van de Europese huishoudens te bestuderen en te vergelijken. In dit hoofdstuk blikken we terug op de meetmomenten van EU-SILC-2006 tot en met de EU-SILC-2017. Hoewel de drie enquêtes van elkaar verschillen en niet perfect vergelijkbaar zijn, laten ze toch toe om de brede evoluties van de inkomens- en levensomstandigheden in België te schetsen over een periode van dertig jaar.³

3. De lage middenklasse

3.1 De omvang en evolutie

We starten met het concretiseren van de groep die we 'de middenklasse' noemen. In tabel 2 noteren we de evolutie in omvang van de vijf inkomensklassen, van 1985 tot en met 2016.

Tabel 2. Aandeel van de vijf inkomensgroepen in België, 1985-2016.

Jaar	1985	1992	1997	2000	2005	2010	2016
Arm	9,8 [9,3-10,2]	10,2 [9,6-11,0]	12,6 [11,9-13,3]	13,4 [12,2-14,7]	14,7 [14,1-15,3]	15,3 [14,7-16,0]	15,9 [15,2-16,6]
Lage middenklasse	20,5 [19,9-21,1]	19,9 [19,0-20,8]	17,9 [17,1-18,8]	17,9 [16,6-19,3]	18,2 [17,6-18,9]	18,2 [17,5-19,0]	18,1 [17,4-18,8]
Kernmiddenklasse	38,4 [37,7-39,1]	38,2 [37,2-39,2]	36,8 [35,8-37,8]	36,1 [34,4-37,9]	33,4 [32,6-34,2]	33,4 [32,5-34,2]	32,8 [31,9-33,7]
Hoge middenklasse	28,0 [27,4-28,7]	28,2 [27,2-29,1]	27,6 [26,7-28,5]	27,5 [26,0-29,0]	28,3 [27,5-29,1]	27,9 [27,1-28,8]	28,7 [27,9-29,6]
Rijk	3,3 [3,1-3,6]	3,5 [3,1-3,9]	5,1 [4,6-5,7]	5,2 [4,5-5,9]	5,4 [5,0-5,8]	5,2 [4,8-5,6]	4,5 [4,1-4,9]

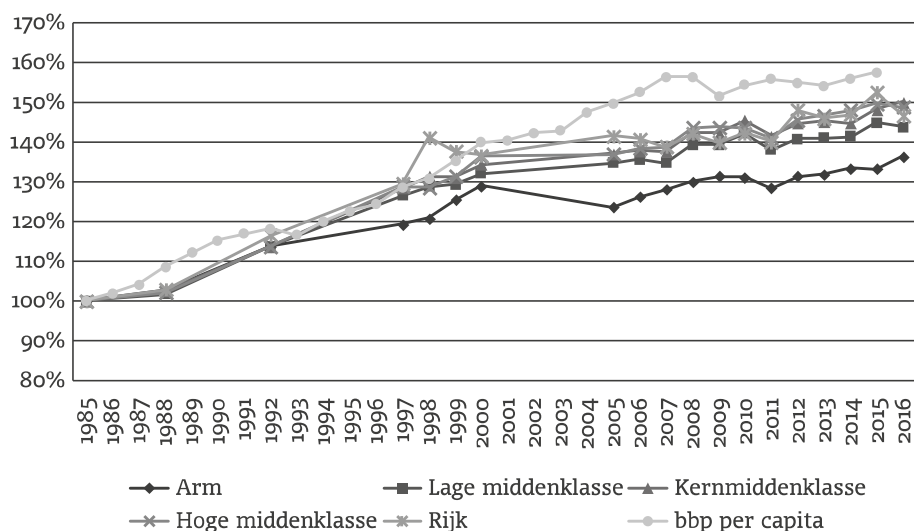
Bron: eigen berekeningen o.b.v. SEP, ECHP, EU-SILC.

Vandaag bestaat de lage middenklasse uit 18% van de Belgische bevolking. Terwijl deze inkomensgroep nog 20,5% bedroeg in 1985, stabiliseerde dit cijfer vanaf de jaren 2000. In 2016 behoort 16% van de bevolking tot de groep met een armoederisico op basis van het inkomen. Verder behoren vandaag meer dan een op de drie tot de kernmiddenklasse, 29% tot de hoge middenklasse en 4,5% tot de groep rijken. Het valt op dat over de voorbije dertig jaar de groep armen is toegenomen van 10% tot 16%, terwijl de omvang van de kernmiddenklasse is afgenomen van 38% van de bevolking in 1985 tot 33% vandaag.

De voorbije dertig jaar is de groep armen toegenomen van 10% tot 16%, terwijl de omvang van de kernmiddenklasse is afgenomen van 38% van de bevolking in 1985 tot 33% vandaag.

Laten we even verder uitzoomen. In figuur 1 presenteren we de evolutie van de mediane inkomens voor elke inkomensgroep gekoppeld aan de evolutie van het bruto binnenlands product (bbp) per hoofd van de bevolking tussen 1985 en 2016. Die evolutie geven we weer in reële termen, gecorrigeerd voor inflatie. Daarnaast werden de inkomens en het bbp genormaliseerd op 100 in 1985, waardoor we zicht krijgen op de procentuele stijging over de voorbije dertig jaar. Op die manier bekijken we wat de inkomensgroei betekent voor elke inkomensgroep: gaat men er op vooruit qua koopkracht? Neemt het reële besteedbare huishoudinkomen toe wanneer het bbp toeneemt? Kortom: we zijn dan wel rijker geworden, maar zijn we er allemaal op vooruitgegaan?

Figuur 1. Evolutie van de mediane netto beschikbare inkomens en bbp per hoofd van de bevolking, België, 1985-2016.



Bron: eigen berekeningen o.b.v. EU-SILC, SEP, ECHP (zie ook het rapport van Robben e.a., 2018, p.16).

Figuur 1 toont aan dat we er als land veel rijker op zijn geworden: het bbp per hoofd van de bevolking is met 58% toegenomen (dat is een jaarlijkse stijging van 1,9%). Daartegenover staat dat de inkomens van de kernmiddenklasse stegen met 50%, of een gemiddelde jaarlijkse toename van 1,6%. Met andere woorden, de stijging van de mediane inkomens was minder sterk dan de stijging van het bbp per hoofd van de bevolking.

Drie zaken vallen op: (1) De groei van de inkomens van de lage middenklasse, de kernmiddenklasse, de hoge middenklasse én de rijken houdt gelijke tred en zijn sterk aan elkaar verwant. De inkomens van de lage middenklasse groeiden met 46% of gemiddeld 1,53% per jaar, die van de hoge middenklasse met 49% of gemiddeld 1,64% per jaar. De groei in inkomens ligt, met andere woorden, sterk geconcentreerd bij de hogere inkomensklassen. Concreet betekent dit dat de inkomensgroei voor ongeveer 85% van de Belgische bevolking gelijkmatig verloopt. (2) De inkomens van de mensen in armoede groeiden mee tot het midden van de jaren negentig van de vorige eeuw, waarna ze aan een trager tempo begonnen te groeien. (3) De groei van het mediane netto beschikbare gezinsinkomen hield gelijke tred met de groei van het bbp tot eind jaren negentig, waarna het bbp sterker groeide dan het mediane gezinsinkomen. Die observatie strookt met eerder onderzoek dat aantoont dat de stijging van de reële lonen de stijging van de productiviteit niet langer volgt sinds eind jaren negentig (Bormans & Abraham, 2018). Er is echter een verschil naar leeftijdsgroep. De groei van de mediane equivalente gezinsinkomens van 65-plussers verliep op gelijkmatige wijze voor alle inkomensgroepen, terwijl die voor mensen op actieve leeftijd (25-64 jaar) ongelijker verliep (Robben e.a., 2018).

3.2 Profielschets

Naast de omvang en evolutie bestuderen we ook de specifieke profielen van deze inkomensgroepen in het kader van enkele trends: vergrijzing, scolarisatie, gezinsverdunning en individualisering, immigratie en de toename van tewerkstelling. België evolueerde op een relatief korte periode van een traditionele kostwinnerssamenleving naar een samenleving met een tweeverdienersmodel, waarin beide partners zorg en arbeid op elkaar afstemmen. De impact van die ontwikkeling is nog steeds moeilijk te vatten: vandaag gaan we ervan uit dat het beide partners zijn die samen de kost verdienen en daardoor ook twee inkomens kunnen combineren om hun positie in het middensegment te garanderen. We komen daar verder nog op terug.

Een eerste vaststelling in het schetsen van de profielen is de vergrijzing van de lage middenklasse. Terwijl die inkomensgroep in 1985 nog een op de vijf 65-plussers kende, is dat in 2016 32% geworden. Opmerkelijk is ook dat dit de enige inkomensgroep is met dusdanig veel ouderen. Terwijl we eenzelfde, maar minder uitgesproken trend zien bij de kernmiddenklasse, zagen de armen hun seniorenandeel afnemen. De kernmiddenklasse en de rijken worden voornamelijk bevolkt door een stabiel aandeel in personen op actieve leeftijd (Robben e.a., 2018).

Daarnaast zien we dat de scholingsgraad⁴ sterk is toegenomen. Als gevolg van een democratisering van het hoger onderwijs en de scalarisatie stellen we een verdubbeling van het aandeel hooggeschoolden vast (van 17% in 1985 tot 38% in 2016). Aldus zakt het aandeel in laaggeschoolden van 61% in 1985 tot 28% in 2016, wat vandaag in internationaal perspectief een nog steeds hoog aandeel betekent (Cantillon & Buysse, 2016). Terwijl een belangrijk aandeel van de laaggeschoolden dertig jaar geleden nog deel uitmaakte van de hogere inkomensgroepen, zijn ze vandaag voornamelijk geconcentreerd aan de onderkant van de inkomensverdeling. Ongeveer de helft van de +25-jarigen in de groep armen en lage middenklasse heeft hoogstens een diploma lager secundair onderwijs (Robben e.a., 2018). Toch is de Belgische inkomenskloof tussen laag- en hooggeschoolden en het armoederisico van die laagopgeleiden een van de grootste in de Eurozone (De Rous & Boey, 2016; FOD SZ, 2018).

Ten derde zien we een sterke impact van migratie op de inkomensgroepen. Terwijl 95% in 1985 een Belgische nationaliteit had, is dat vandaag 89%. De lage middenklasse kende een minder sterke daling (van 92% naar 89%) dan de groep armen (92% naar 77%). Het blijkt vooral de recente nieuwkomers die in deze groep terecht komen (Robben e.a., 2018). Opnieuw scoort België ook hier zeer hoog wat betreft het armoederisico bij personen met een migratieachtergrond in vergelijking met andere EU-landen (FOD SZ, 2018).

Verder bekijken we de verdeling van de huishoudtypes voor de verschillende inkomensgroepen. We zien hier voornamelijk een stevige gezinsverdunding. Verhoudingsgewijs blijken de aandelen van de alleenstaanden en alleenstaande ouders over dertig jaar heen verdubbeld, terwijl de meerpersoonshuishoudens in aandeel verliezen. In een samenleving waar tweeverdienerschap de norm is geworden, is dat geen onbelangrijke bevinding. In de lage middenklasse zagen we het aandeel alleenstaanden (van 9% in 1985 tot 25% in 2016) en eenoudergezinnen (van 4% naar 9%) bijna verdrievoudigen. Het zijn net die personen die moeten rondkomen met één enkel inkomen en waarvoor de combinatie gezin en werk het zwaarst weegt. Tegelijkertijd bleef het aandeel koppels zonder kinderen stabiel en nam het aandeel koppels met kinderen af (tot 28% in 2016). De groep armen zagen eenzelfde, maar meer uitgesproken evolutie: het verdubbelen van de alleenstaanden (van 10% in 1985 tot 20% in 2016), het verdrievoudigen van het aandeel alleenstaande ouders (5% naar 15%), alsook het afnemen van het aandeel koppels met (37% tot 31%) en zonder kinderen (21% tot 19%). Opvallend is het gegeven dat 'het kerngezin', bestaande uit een koppel met kinderen, vandaag nog steeds de grootste groep uitmaakt in alle inkomensgroepen (Robben e.a., 2018).

Naast sociodemografische nemen we ook socio-economische kenmerken van onze middenklasse onder de loep. Naarmate het kostwinnersmodel plaats moest ruimen voor het tweeverdienersmodel deden veel vrouwen hun intrede op de arbeidsmarkt en steeg de tewerkstelling. Wanneer we kijken naar de verschillende inkomensgroepen (hier geselecteerd op personen van 25- t.e.m. 64-jarigen) en het inkomen dat ze verdienen uit arbeid, zien we enorme tegenstellingen. In 1985 had minder dan 37% in de lage middenklasse een inkomen uit arbeid, in 2016 is dat meer dan een op de twee. Dat aandeel

verschilt sterk van de hogere inkomensgroepen. De kernmiddenklassers zagen dit nog sterker stijgen: van bijna 57% in 1985 tot bijna 80% in 2016. De hoge middenklasse en de rijken zien hun inkomen uit tewerkstelling vandaag op 92% liggen. Het meest schrille contrast zien we ook hier bij de groep armen: in 1985 haalde 26% haar inkomen uit arbeid, vandaag is dat nog steeds maar 32%. Terwijl het kostwinnersmodel impliceerde dat één inkomen voldoende was om rond te komen, is dat vandaag niet meer het geval. De arbeidsinkomens situeren zich duidelijk in de hogere inkomensgroepen bestaande uit 'kernegezinnen' zoals hierboven werd aangegeven, terwijl de groep armen en de lage middenklasse, met een oververtegenwoordiging van alleenstaanden en eenoudergezinnen, achterop hinken. Ondanks de gestegen tewerkstelling neemt het aandeel van een inkomen uit arbeid af in het totale huishoudinkomen. De samenstelling van die netto beschikbare gezinsinkomens van de lage middenklassers bestaat bovendien ook meer en meer uit pensioenen en vervangingsinkomens (Robben e.a., 2018).

Tot slot benadrukken we enkele geografische ongelijkheden in het Belgische middensegment. De werkloosheid concentreert zich voornamelijk in Wallonië en Brussel (European Commission, 2019), wat we gereflecteerd zien in de samenstelling van de inkomensgroepen. In Wallonië leven twee op de vijf net boven (19%) of onder (21%) de armoedegrens. In Brussel verdrievoudigde het aandeel armen op dertig jaar tijd, van 10% tot 33%, en nam de lage middenklasse licht af van 22% tot 20%. Dat betekent dat de helft van de Brusselaars zich situeert aan de onderkant van de inkomensverdeling en net boven of onder de armoegrens leeft. In Vlaanderen bleef de samenstelling relatief stabiel: een op de tien is arm, 17% situeert zich in de lage middenklasse, terwijl de kern- en hoge middenklasse samen 67% omvatten.

Samenvattend stellen we vast dat de lage middenklasse, op het vlak van sociodemografische en socio-economische kenmerken, sterk is gewijzigd sinds midden jaren tachtig

De lage middenklasse is op vlak van sociodemografische en socio-economische kenmerken sterk gewijzigd sinds midden jaren tachtig.

van de vorige eeuw. Deze inkomensgroep is zowel vergrijsd als verdund en wordt vertegenwoordigd door laaggeschoolden waarvan bijna negen op de tien een Belgische nationaliteit bezit. Die groep lijkt op de armen op het vlak van scholing en gedeeltelijk op het vlak van gezinsverdunning (alleenstaande

ouders zijn in de groep armen nog sterker vertegenwoordigd), maar verschilt sterk doordat de groep armen jonger is, een diversere migratieachtergrond heeft en een aanzienlijk lager aandeel in arbeidsinkomen bezit.

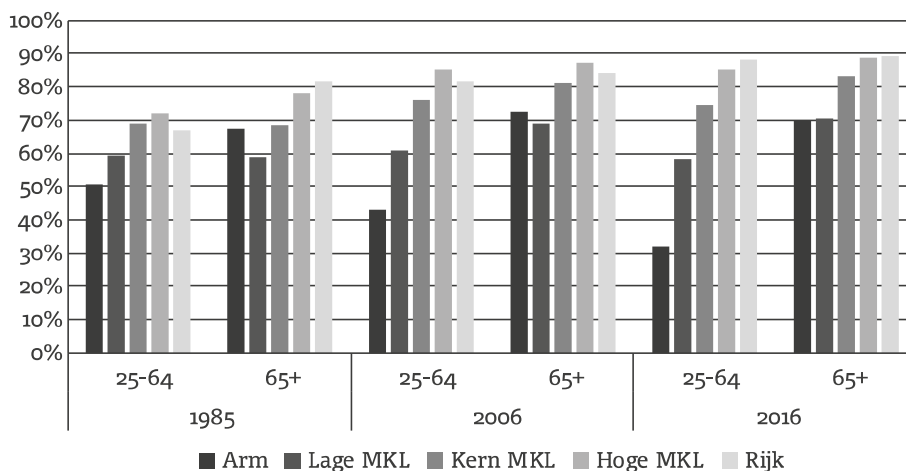
3.3 De levensstandaard van de middenklasse

Eens zo belangrijk is het bekijken van de mate waarin de (on)zekerheid van de inkomensklassen evolueert over de tijd heen. Hoewel we een inkomensbenadering prefereren om de lage middenklasse te bespreken, zegt dat in feite weinig over de subjec-

tieve inschatting en beleving van de kwetsbaarheid die de inkomensklassen ervaren. Uit onderzoek blijkt dat het maatschappelijke onbehagen het sterkst vertegenwoordigd is aan de onderkant van de inkomensverdeling. Daarnaast zouden het voornamelijk de lage middenklassers zijn die het gevoel hebben geen controle te kunnen vatten op bepaalde zaken: ze voelen een zeker sociaal wantrouwen, statusonzekerheid en algemene machteloosheid. Ze voelen zich onzeker tegenover het heden, maar ook tegenover de toekomst (Abts e.a., 2019). Dat toont aan dat de kwetsbaarheid zich niet enkel uit op economisch, maar ook op sociaal en cultureel vlak. Terwijl Salverda (2017) dat gevoel samenvat als “hollen om stil te blijven staan?” gaan Abts e.a. (2019) nog een stap verder in hun analyse. De auteurs beargumenteren dat er vandaag niet enkel een angst leeft, maar dat men zich ook onzeker voelt over de toekomst. “Er is tevens de angst dat men morgen bij het minste windje ook ‘overboord kan slaan’, en dat alle middenklassenaspiraties (een eigen huis, een baan met extralegale voordelen, wat spaargeld) in rook opgaan” (Abts e.a., 2019, p.23).

Een eerste element in het verwerven van een aanvaardbare levensstandaard is het woningbezit. De Belg heeft nog steeds een baksteen in de maag: een eigen woning verwerven vergroot namelijk het vermogen van gezinnen, dat men indien nodig kan aanwenden om de levensstandaard op peil te houden of te vergroten (zie Kuypers, 2018). In België stimuleerden de federale en regionale regeringen van oudsher het huiseigenaarschap door middel van allerhande fiscale middelen en subsidies (zie bijvoorbeeld Heylen, 2016).

Figuur 2. Eigenaars naar leeftijdsgroep voor de inkomensgroepen, België, 1985-2016.



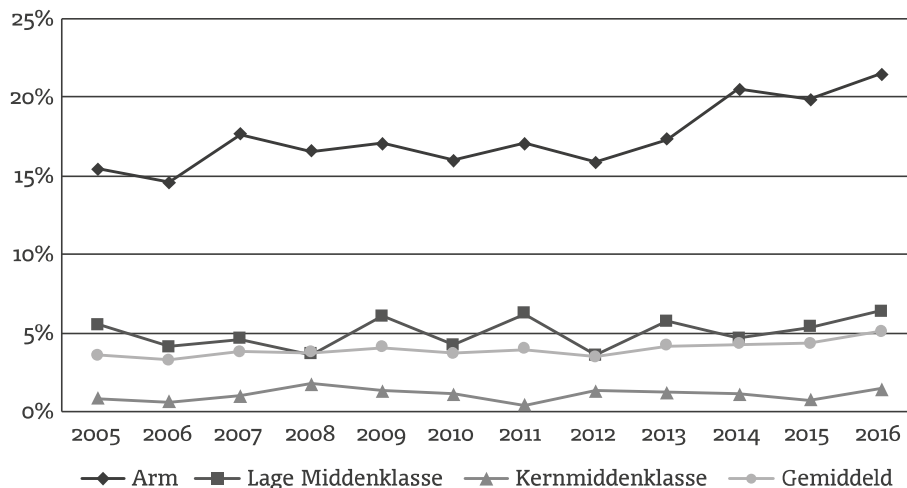
Bron: eigen berekeningen o.b.v. SEP en EU-SILC.

Anno 2016 bezit minstens drie op de vier gepensioneerden in alle inkomensgroepen een woning (zie figuur 2). Hier speelt niet enkel een cohorte- maar ook een leeftijdseffect. Het gros van de eigenaars in 1985 heeft namelijk vandaag de pensioengerechtigde leef-

tijd bereikt. Toch zien we een steeds groter wordende kloof tussen de inkomensklassen binnen en tussen de leeftijdsgroepen sinds midden jaren tachtig van de vorige eeuw. Terwijl alle leeftijdsgroepen van de hogere inkomensklassen hoog scoren op woningbezit, vindt een groot aandeel van de lage middenklasse en de groep armen geen toegang tot de woonmarkt als eigenaar. Voornamelijk de 25- tot 64-jarigen zijn minder vaak eigenaar van een woning. Een positie in de kern van de middenklasse blijkt meer dan vroeger samen te hangen met woningbezit: 58% van de lage middenklassers bezit een woning, voor de armen is dat slechts een op de drie.

Verder bestuderen we de materiële deprivatie, een veelgebruikte, op Europees niveau gecreëerde armoede-indicator die op basis van negen basisitems bepaalt of een huishouden een zekere levensstandaard kan verwerven via het beschikbare inkomen. Als het huishouden minstens vier van de negen items niet kan veroorloven, is er sprake van ernstige materiële deprivatie. Het gaat om (1) een jaarlijkse vakantie buitenshuis, (2) een maaltijd met vlees, kip, vis of vegetarisch alternatief om de twee dagen, (3) de rekeningen voor de hypotheek, huur, nutsvoorzieningen of andere aankopen kunnen betalen (4) onverwachte financiële uitgaven kunnen doen, (5) het huis degelijk kunnen verwarmen, (6) een kleuren-tv, (7) een wasmachine, (8) een auto en (9) een telefoon of gsm (Studiedienst van de Vlaamse Regering, 2017).

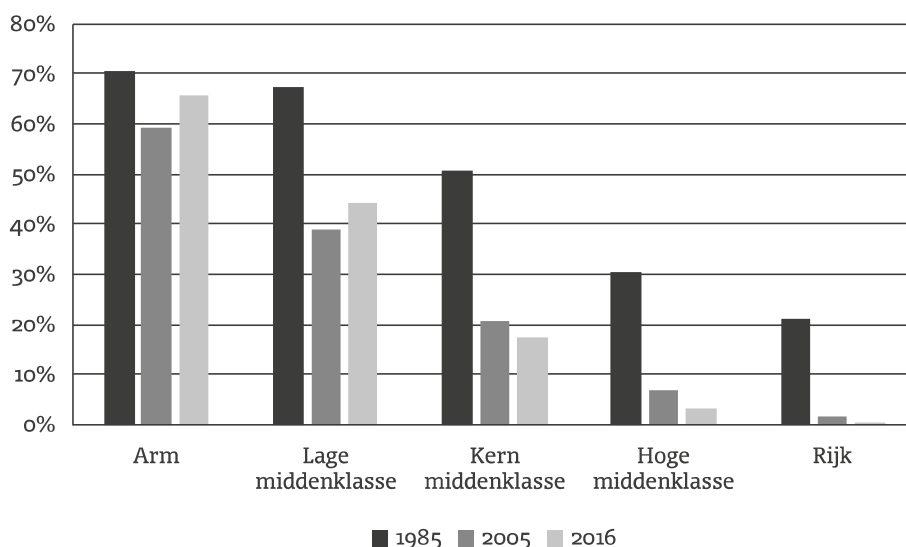
Figuur 3. Ernstige materiële deprivatie naar inkomensgroepen, België, 2005-2016.



Bron: eigen berekeningen o.b.v. EU-SILC.⁵

Sinds 2005 schommelt het aandeel ernstig materieel gedeprimeerden rond de 5% (zie figuur 3). De lage middenklassers lijken dat cijfer grotendeels op te volgen, in tegenstelling tot de personen met een inkomen onder de armoedegrens, die zich ver boven dat gemiddelde situeren. In bijkomende berekeningen gaan we verder in op de vraag of men al dan niet jaarlijks een vakantie buitenshuis kan veroorloven.

Figuur 4. Het niet kunnen veroorloven van een jaarlijkse vakantie buitenshuis, België, 1985-2016.

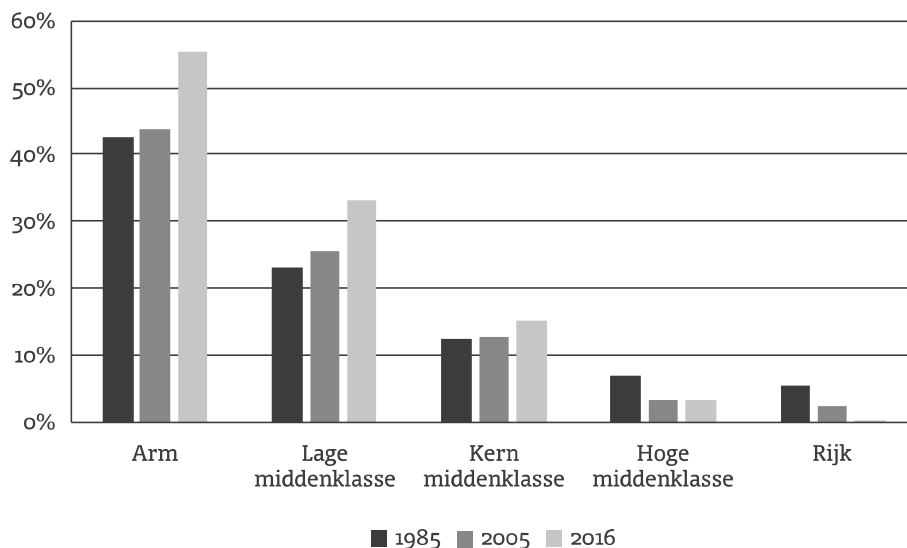


Bron: eigen berekeningen o.b.v. SEP, ECHP en EU-SILC.

Terwijl de levensstandaard van de onderkant van de inkomensverdeling midden jaren tachtig bijna identiek was (71% voor de armen en 67% voor de lage middenklasse), kon het gros van de hogere inkomensgroepen zich een vakantie buitenshuis veroorloven. In 2016 zien we meer uitgesproken verschillen tussen de inkomensklassen. Nog steeds geeft 44% van de lage middenklassers vandaag aan niet op vakantie te kunnen. We zien amper een verbetering in die indicator optreden bij de groep armen, waarvan anno 2016 66% geen vakantie kan veroorloven. Opnieuw deden we bijkomende berekeningen om ook deze indicator op te splitsen naar de leeftijdsgroepen. In 1985 kon 74% van de gepensioneerde lage middenklassers en 66% van de actieven niet op vakantie, vandaag is dat respectievelijk 39% en 45%.

Een laatste indicator om de levensstandaard van het middensegment in kaart te brengen, gaat over het subjectieve gevoel moeilijk tot zeer moeilijk de eindjes aan elkaar te kunnen knopen. Deze indicator meet eigenlijk de gevoelens van onzekerheid. Dertig jaar geleden bleken personen van alle inkomensgroepen aan te geven moeilijk te kunnen rond komen. De kloof tussen die inkomensgroepen is anno 2016 sterk vergroot, waarbij meer dan de helft van de groep armen en een op de drie lage middenklassers aangeeft het moeilijk te hebben (zie figuur 5). Ook in de kernmiddenklasse nam die negatieve ervaring toe, tot 15% in 2016. De lage middenklasse op actieve leeftijd blijkt het ook hier moeilijker te hebben (37%) dan de groep gepensioneerde lage middenklassers (22%). In 1985 was dat respectievelijk 22% en 20% (bijkomende berekeningen o.b.v. de SEP en de EU-SILC).

Figuur 5. Inkomensgroepen naar de moeilijkheid om rond te kunnen komen, België, 1985-2016.



Bron: eigen berekeningen o.b.v. SEP en EU-SILC.

Hoewel we er als samenleving rijker, gezonder en veiliger op zijn geworden, zien we tegelijkertijd dat de onzekerheid en kwetsbaarheid van de laagste inkomensklassen sterk toenemen. Het vooruitgangsoptimisme van het maatschappelijke midden heeft duidelijk zijn vanzelfsprekendheid verloren: vandaag moet de lage middenklasse, en specifiek die op actieve leeftijd, zich extra inspinnen om de eigen positie te waarborgen en sociale daling tegen te gaan.

4. Sociale mobiliteit

In de vorige secties bekeken we steeds een dwarsdoorsnede van de inkomensgroepen op één specifiek meetmoment. Hier proberen we via een dynamischer beeld in te schatten of (1) de lage middenklasse een springplank is naar hogere inkomensgroepen of eerder een draaideur richting armoede, en (2) welke levensloopgebeurtenissen die bewegingen beïnvloeden. Daarvoor maken we gebruik van longitudinale data van de EU-SILC. In die gegevens bevraagt men dezelfde personen over een periode van vier jaar, zodat men kan achterhalen welke gebeurtenissen een effect kunnen hebben gehad op hun specifieke inkomenspositie. Opnieuw maken we onderscheid tussen de referentiepersonen (hier: gezinshoofd) op actieve leeftijd (25-64) en op pensioengerechtigde leeftijd (65+).

Een eerste inzicht in de sociale mobiliteit van de inkomensgroepen verwerven we door te bestuderen voor hoelang een huishouden blijft behoren tot de lage middenklasse.

Tabel 3. Aantal jaren behorende tot een bepaalde inkomensgroep (rijpercentages), België, 2013-2016.

AANTAL JAREN	1	2	3	4
ARM	31,5	25,4	19,8	23,5
LAGE MKL	47,4	26,8	15,9	9,9
KERN MKL	34,3	22,9	22,7	20,0
HOGE MKL	28,0	16,7	19,8	35,6
RIJK	50,5	15,3	18,5	15,7

Bron: eigen berekeningen o.b.v. EU-SILC.

In tabel 3 selecteerden we de meest recente observatieperiode (inkomensjaar 2013-2016). We stellen vast dat 10% van de gevolgde huishoudens in de lage middenklasse voor de volle vier jaar in die inkomensklasse vertoeft. Ook de groep rijken lijkt hier relatief mobiel te zijn: 15,7% die in 2013 rijk was, is nog steeds rijk na vier jaar tijd. Die *stickiness* is veel persistenter bij de groep armen, waar 23,5% van de huishoudens die minstens één jaar arm zijn, voor vier jaar geen uitweg vindt. Daaruit blijkt duidelijk dat vandaag de lage middenklasse de meest mobiele inkomensklasse is.⁶

Een tweede manier om de mobiliteit van de inkomensgroepen in kaart te brengen, is door middel van mobiliteitsmatrices voor zowel de actieve als de pensioengerechtigde leeftijd (tabellen 4 en 5). De rijen beschrijven de positie van de referentiepersoon van een huishouden (hierna: huishouden) in *t* (2013) en de kolommen tonen de positie van datzelfde huishouden in *t*+3 (2016).

Tabel 4. Mobiliteitsmatrix 2013-2016, actieve leeftijd (25-64) (rijpercentages), België, 2013-2016.

2013-2016	ARM	LMKL	KMKL	HMKL	RIJK
ARM	56,4	26,0	14,8	2,4	0,4
LMKL	20,6	45,0	30,4	4,0	0,0
KMKL	5,0	14,4	60,8	19,2	0,7
HMKL	1,6	3,0	16,0	72,0	7,6
RIJK	5,5	0,0	9,9	30,5	54,1
Totaal	12,6	15,1	32,3	34,3	5,8

Bron: eigen berekeningen o.b.v. EU-SILC.

Tabel 5. Mobiliteitsmatrix 2013-2016, (65+) (rijpercentages), België, inkomensjaar 2013-2016.

2013-2016	ARM	LMKL	KMKL	HMKL	RIJK
ARM	58,3	33,5	6,7	0,0	1,5
LMKL	11,2	74,5	14,3	0,0	0,0
KMKL	5,6	17,8	66,3	9,0	1,3
HMKL	2,2	3,4	29,4	61,7	3,4
RIJK	5,9	12,7	22,2	16,0	43,3
Totaal	16,1	36,7	32,2	12,1	2,9

Bron: eigen berekeningen o.b.v. EU-SILC.

Via deze matrices stellen we eveneens vast dat de lage middenklasse de meest mobiele inkomensklasse is voor huishoudens op actieve leeftijd (zie ook Robben e.a., 2018, pp.43-44). In de lage middenklasse blijft 45% van de actieve leeftijd stabiel in haar positie, terwijl 30% opklimt en een op de vijf afzakt. De kern- en hoge middenklasse zijn de meest stabiele inkomensgroepen voor deze leeftijdsgroep, terwijl de twee extremen van de inkomensverdeling mobieler blijken. Wanneer we de matrix onder de loep nemen voor een huishouden met een referentiepersoon van 65 jaar of ouder stellen we vast dat die leeftijdsgroep een stabielere positie kent in de groep armen, de lage- en de kernmiddenklasse in vergelijking met de actieve leeftijd. In feite zien we hier bijna een spiegelbeeld: voor de ouderen is de lage middenklasse de minst mobiele inkomensklasse. Driekwart van de 65-plussers die in 2013 tot de lage middenklasse behoorde, is dat in 2016 nog steeds.

Tabel 6. Transities naar levensloopgebeurtenissen voor de lage middenklasse in de periode 2009-2016.

	Afdalen naar de groep armen	Opklimmen naar de kern middenklasse
Profielen	Laaggeschoold (23,6%); Huurders (26,1%); Werkloos (34,9%)	Hooggeschoold (44,0%); Eigenaar (39,3%); Volijds tewerkgesteld (44,6%)
Gebeurtenissen	Minder volwassenen aan het werk (24,1%) Daling in inkomen uit arbeid op gezinsniveau met 5% (41,9%) Meer afhankelijke kinderen (15,3%)	Meer volwassenen aan het werk (61,6%) Stijging in inkomen uit arbeid op gezinsniveau met 5% (61,7%) Minder afhankelijke kinderen (46,2%)

Bron: eigen berekeningen o.b.v. EU-SILC (voor een volledig overzicht: zie Robben e.a., 2018, pp.46-48).

Tot slot bestuderen we welke levensloopgebeurtenissen samenhangen met opwaartse of neerwaartse mobiliteit, met de lage middenklasse als startpositie (zie tabel 6). In het verlengde van bestaande literatuur (Bane & Ellwood, 1986; Jenkins & Rigg, 2001) focussen we ons hier op de impact die bepaalde demografische en economische gebeurtenissen kunnen hebben: (1) de wijziging in het aantal werkende individuen binnen het huishouden, (2) een verandering in het inkomen van het huishouden en (3) een toe- of afname van het aantal afhankelijke kinderen.⁷ Een verandering in het aantal afhankelijke kinderen in het huishouden heeft een impact op de helft van de op- of neerwaartse mobiliteit van de lage middenklasse. Wanneer een kind het huis verlaat, nemen de uitgaven af, waardoor 46% van de lage middenklasse opwaarts beweegt richting de kernmiddenklasse. Daarnaast stellen we vast dat 62% van de lage middenklasse waarin het aantal werkenden toeneemt (bijvoorbeeld van een een- naar een tweeverdienersgezin), opklimt

naar de kernmiddenklasse. Wanneer het aantal werkenden daalt, dan heeft dat voor een kwart van de gezinnen een risico op armoede tot gevolg. Niet geheel onverwacht zien we daarnaast dat een stijging van het inkomen uit arbeid van minstens 5% leidt tot opwaartse mobi-

Het zijn vooral de kwetsbare profielen (laaggeschoolden, huurders, werklozen) die een grotere kans hebben om in armoede terecht te komen.

teit voor 62% van de gezinnen in de lage middenklasse, terwijl een daling van het inkomen uit arbeid van minstens 5% leidt tot neerwaartse mobiliteit voor 42% van de gezinnen. Dat maakt duidelijk dat er weinig nodig is om af te zakken naar armoede. Maar het zijn vooral de kwetsbare profielen (laaggeschoolden, huurders, werklozen) die een grotere kans hebben om in de armoede terecht te komen, terwijl de sterkere profielen (hooggeschoolden, eigenaars, voltijds werkenden) voornamelijk opwaarts mobiel bewegen.

5. Conclusie en discussie

Terwijl 'de middenklasse' in het publieke debat vaak voorgesteld wordt als een massieve homogene groep en recente onderzoeksrapporten aangeven dat net die middenklasse in Europese welvaartsstaten onder druk staat, proberen we in dit hoofdstuk wat meer klaarheid te scheppen over de situatie in België. Onze analyse van de voorbije dertig jaar toont aan dat het vooral de armen en de lage middenklassers zijn die het in België moeilijk hebben. Kunnen we de lage middenklasse dan gelijk stellen met de groep armen of lijken ze eerder op de kernmiddenklasse? Onder de definitie van de lage middenklasse gaan twee realiteiten schuil.

De eerste realiteit is dat de vergrijzing in geen enkele inkomensgroep zo zichtbaar is als in de lage middenklasse: het aandeel ouderen steeg hier van 20% in 1985 tot 32% in 2016. Een dwarsdoorsnede van die leeftijdsgroep leert ons dat deze ouderen het relatief goed hebben, zowel vanuit een objectief als vanuit een subjectief perspectief. De 65-plussers vandaag zijn vaker dan de ouderen van vroeger eigenaar van hun woning en ze hebben die woning bijna altijd al afbetaald. Ook de objectieve levensstandaard van de ouderen in de lage middenklasse steeg sterk in de voorbije dertig jaar. In 1985 gaf 74% van de gepensioneerden in de lage middenklasse aan zich geen jaarlijkse vakantie te kunnen veroorloven, vandaag is dat 39%. Het subjectief gevoel van onzekerheid bleef stabiel: ongeveer 20% gaf en geeft aan de eindjes niet aan elkaar te kunnen knopen. Voor het gros van deze ouderen, ten slotte, betekent de lage middenklasse ook het eindstation. Ze belanden er op basis van de hoogte van hun gezinsinkomen, voornamelijk bestaande uit een pensioeninkomen, relatief ten opzichte van alle andere inkomens die gegeneerd worden in België. Ze zakken echter niet verder door in de armoede. 75% van de ouderen die in 2013 tot de lage middenklasse behoorde, maakte er in 2016 nog steeds deel van uit; 14% steeg naar de kernmiddenklasse en slechts 10% werd arm.

De tweede realiteit is dat de lage middenklasse een minder rooskleurige realiteit biedt aan de 25- tot 64-jarigen. Niet alleen zijn ze minder vaak eigenaar van hun woning, in de lage middenklasse is de meerderheid van de eigenaars op actieve leeftijd ook nog aan het afbetalen. De actieven in de lage middenklasse geven meer dan vroeger aan dat ze niet rond kunnen komen en we zien in de laatste tien jaar een stijging van het aantal mensen dat aangeeft zich geen vakantie te kunnen veroorloven. Voor deze actieve leeftijdsgroep is de sociale mobiliteit bovendien veel groter dan voor de ouderen, wat deze inkomensklasse voor hen veeleer een draaideur of tussenstation maakt. Een op de

vijf komt in de armoede terecht, een op de drie klimt op naar de kernmiddenklasse. De neerwaartse (opwaartse) mobiliteit hangt sterk samen met veranderingen in tewerkstellingspatronen, zoals een daling (stijging) van het arbeidsinkomen of een afname (toename) van het aantal huishoudleden aan het werk.

Maar, en dat is belangrijk, de lage middenklasse is niet zomaar gelijk te stellen met de groep armen. Mensen in armoede hebben minder vaak werk, een lagere levensstandaard, ervaren meer subjectieve onzekerheid en kenden in de voorbije tien jaar een duidelijke stijging van de materiële deprivatie. En vooral: wie eenmaal in armoede belandt, geraakt daar nog moeilijk uit. Meer dan de helft van de mensen die in armoede belanden, blijft daar minstens drie jaar hangen. Aangezien de lage middenklasse voor een belangrijk deel van de mensen op actieve leeftijd een draaideur is richting armoede, is dat zorgwekkend. Ze balanceren op de rand en verdienen extra onderzoeks- en beleidsaandacht.

Noten

1. Het blijft hier gaan om arbitraire grenzen: deze afbakeningen zijn niet universeel vastgelegd en voor discussie vatbaar. Om die reden bekeken we in eerder vermeld rapport dezelfde analyses met alternatieve inkomensgrenzen. De resultaten blijken niet sterk af te wijken (Robben e.a., 2018, p.55).
2. Hierbij tonen we een selectie van kenmerken en tabellen: voor alle puntschattingen en standaardfouten op elk meetmoment refereren we naar het desbetreffende rapport van Robben e.a. (2018, pp.56-81).
3. Meer informatie over de methodologische keuzes worden uitgebreid besproken in Robben e.a. (2018).
4. We maken onderscheid volgens de internationale ISCED-2011-onderwijsclassificatie tussen laaggeschoold (geen diploma of hoogstens een diploma lager secundair onderwijs), middelgeschoold (hoogstens een diploma hoger secundair onderwijs of een diploma postsecundair niet-hoger onderwijs) en hooggeschoold (minstens een diploma hoger- of universitair onderwijs) (Eurostat, 2017).
5. We selecteerden hier enkel de EU-SILC-gegevens omdat de items geen vergelijking toelaten door de tijd heen.
6. Deze resultaten moeten, net zoals in tabel 4 en 5, geïnterpreteerd worden met de nodige voorzichtigheid omdat het gaat over kleine aantallen huishoudens.
7. Zie Robben e.a.(2018, pp.45-46) voor meer informatie over het effect van verscheidene demografische en economische levensloopgebeurtenissen.

Bibliografie

- Abts, K., Meuleman, B. & Swyngedouw, M. (2019). Wie is de middenklasse en wat denkt ze? *Samenleving & Politiek*, 26(1), 16-23.
- Atkinson, A. & Brandolini, A. (2013). On the identification of the Middle Class. In: J.C. Gornick & M. Jäntti (eds.), *Income Inequality. Economic Disparities and the Middle Class in Affluent Countries* (pp. 77-100). Stanford, California: Stanford University Press.

- Bane, M.J. & Ellwood, D.T. (1986). Slipping into and out of poverty: The dynamics of spells. *Journal of Human Resources*, 21(1), 1-23.
- Bormans, Y. & Abraham, F. (2018). *De impact van supersterbedrijven op de inkomensverdeling. Relatief verlies, absolute winst voor werknemers*. VIVES Briefing, 2018/5, Leuven: Vlaams Instituut voor Economie en Samenleving.
- Bregman, R. (2013). *De geschiedenis van de vooruitgang*. Amsterdam: De Bezige Bij.
- Cantillon, B. & Buysse, L. (2016). *De Staat van de Welvaartsstaat*. Leuven: Acco.
- Chauvel, L. & Hartung, A. (2016). Malaise in the Western Middle Classes. LIS Working papers 683. Luxembourg: LIS Cross-national Data Center.
- De Rous, T. & Boey, R. (2016). *Laaggeschoolden in België en Vlaanderen*, Departement Werk en Sociale Economie.
- Erikson, R. & Goldthorpe, J. (1992). *The constant flux: A study of class mobility in industrial societies*. Oxford: Clarendon.
- European Commission (2019). Commission staff working document. Country Report Belgium 2019. Brussels, 27.2.2019. SWD(2019) 1000 final.
- Eurostat (2017). Glossarium: Internationale standaardclassificatie van het onderwijs (ISCED). *Statistics Explained*. Geraadpleegd via [https://ec.europa.eu/eurostat/statistics-explained/index.php?title=Glossary:International_standard_classification_of_education_\(ISCED\)/nl](https://ec.europa.eu/eurostat/statistics-explained/index.php?title=Glossary:International_standard_classification_of_education_(ISCED)/nl)
- FOD SZ (2018). *The evolution of the social situation and social protection in Belgium 2018: Increasing pressure on social protection adequacy. Monitoring the social situation in Belgium and the progress towards the social objectives and the priorities of the National Reform Programme*. Geraadpleegd via: https://socialsecurity.belgium.be/sites/default/files/analysis-social-situation-and-protection-belgium-2018-en_2.pdf
- Gornick, J.C. & Jäntti, M. (2013). *Income inequality. Economic disparities and the middle class in affluent countries*. Stanford, California: Stanford University Press.
- Heylen, K. (2016). *Woonsubsidies in Vlaanderen. Verdelingsanalyse voor 2013*. Leuven: Steunpunt Wonen.
- Jenkins, S.P. & Rigg, J.A. (2001). *The dynamics of poverty in Britain*. London: DWP.
- Kuypers, S. (2018). *Two sides of the same coin? An investigation into the joint distribution of income and wealth and its applications to the analysis of poverty, inequality and redistribution*. Proefschrift voorgelegd tot het behalen van de graad van doctor in de Sociaal-Economische Wetenschappen aan de Universiteit Antwerpen te verdedigen door Sarah Kuypers. Promotors: Prof. Dr. Ive Marx en Dr. Gerlinde Verbist.
- Kuypers, S. & Marx, I. (2016). Social consertation and middle class stability in Belgium. In D. Vaughan-Withehead (ed.), *Europe's dissapearing middle class? Evidence from the world of work* (pp. 112-159). United Kingdom: Edward Elgar Publishing.
- Kuypers, S. & Marx, I. (2017). *De verdeling van de vermogens in België: een actualisering*. CSB Berichten juni 2017, Antwerpen: Centrum voor Sociaal Beleid Herman Deleecq.
- Ravaillon, M. (2010). The developing world's bulging (but vulnerable) middle class. *World Development*, 38(4), 445-454.
- Robben, L.-L., Van den Heede, A. & Van Lancker, W. (2018). *De lage middenklasse in België: studie op aanvraag van Denktank Minerva en Decenniumdoelen*. Geraadpleegd via: <https://soc.kuleuven.be/ceso/spsw/publications/de-lage-middenklasse-in-belgie>
- Salverda, W. (2017). Hollen om stil te staan? Tweeverdieners en de Nederlandse middenklasse sinds 1990. In G. Engbersen, E. Snel & M. Kremer (red.), *De val van de middenklasse? Het stabiele en kwetsbare midden* (pp. 143-174). Den Haag: Wetenschappelijke Raad voor het Regeringsbeleid.
- Salverda, W., Nolan, B., Checchi, D., Marx, I., McKnight, A., György Tóth, I. & Van De Werfhorst, H. (2014). *Changing inequalities in rich countries. Analytical and comparative perspectives*. Oxford: Oxford University Press.

- Storms, B., Penne, T., Vandelanoot, D. & Van Thielen, L. (2015). Referentiebudgetten als benchmark voor het beoordelen van de doeltreffendheid van de minimuminkomensbescherming. Hoe evolueerden inkomens en noodzakelijke uitgaven in de periode 2008-2013? *Belgisch Tijdschrift Sociale zekerheid*, 3, 497-515.
- Studiedienst van de Vlaamse Regering (2017). *Vlaamse Armoedemonitor 2017*. Brussel: Studiedienst van de Vlaamse Regering.
- Vaughan-Whitehead, D., Vazquez-Alvarez, R. & Maitre, N. (2016). Chapter 1. Is the world of work behind middle class erosion? In D. Vaughan-Whitehead (ed.), *Europe's Disappearing Middle Class? Evidence from the World of Work* (pp. 1-61). Geneva: International Labour Office.