



inbo



Instituut voor
Natuur- en Bosonderzoek

Participatieve gebiedsvisieontwikkeling voor De Wijers via het ecosysteemdienstenconcept Procesarchitectuur en procesevaluatie

*P. Ulenaers, F. Turkelboom, I. Simoens,
H. Keune, H. Deneef, K. Stevens*



Auteurs:

Paula Ulenaers¹, Francis Turkelboom², Ilse Simoens², Hans Keune², Huig Deneef¹, Karel Stevens¹

¹ Vlaamse Landmaatschappij (VLM) Regio Oost, Vestiging Hasselt

² Instituut voor Natuur en Bosonderzoek (INBO), Onderzoeksgroep Natuur en Maatschappij

Instituut voor Natuur- en Bosonderzoek

Het Instituut voor Natuur- en Bosonderzoek (INBO) is het Vlaams onderzoeks- en kenniscentrum voor natuur en het duurzame beheer en gebruik ervan. Het INBO verricht onderzoek en levert kennis aan al wie het beleid voorbereidt, uitvoert of erin geïnteresseerd is.

Vestiging:

INBO Brussel
Kliniekstraat 25, 1070 Brussel
www.inbo.be

e-mail:

Paula.Ulenaers@vlm.be; Francis.Turkelboom@inbo.be

Wijze van citeren:

Ulenaers P., Turkelboom F., Simoens I., Keune H., Deneef H. en Stevens K. (2014). Participatieve gebiedsvisieontwikkeling voor De Wijers via het ecosysteemdienstenconcept - Procesarchitectuur en procesevaluatie. Rapporten van het Instituut voor Natuur- en Bosonderzoek 2014 (INBO.R.2014.2853501). Instituut voor Natuur- en Bosonderzoek, Brussel.

INBO.R.2014.2853501

D/2014/3241/227

ISSN: 1782-9054

Verantwoordelijke uitgever:

Jurgen Tack

Druk:

Managementondersteunende Diensten van de Vlaamse overheid

Dit onderzoek werd uitgevoerd in samenwerking met:

VLM



Participatieve gebiedsvisieontwikkeling via het ecosysteemdienstenconcept voor De Wijers

Procesarchitectuur en procesevaluatie

Paula Ulenaers¹, Francis Turkelboom², Ilse Simoens², Hans
Keune², Huig Deneef¹, Karel Stevens¹

¹ Vlaamse Landmaatschappij (VLM) Regio Oost, Vestiging Hasselt

² Instituut voor Natuur en Bosonderzoek (INBO), Onderzoeksgroep Ecosysteemdiensten

Voorwoord

Een belangrijk punt dat men voor ogen moet houden bij het lezen van dit rapport zijn de specifieke elementen verbonden aan gebiedsontwikkeling. Elk gebied heeft haar eigen identiteit. Het sleutelwoord voor gebiedsontwikkeling is dus maatwerk, m.a.w. een visie gemaakt op maat voor het gebied en op maat van haar belanghebbenden. De kwaliteit van het maatwerk hangt in grote mate af van het vertrouwen dat leeft tussen de belanghebbenden en de 'visievormers'. Dit vertrouwen is er meestal niet vanaf het begin aanwezig en moet groeien. De belangrijkste voedingsbron voor deze groei is 'respect'. Niet enkel voor het gebied, maar ook voor haar bewoners en hoe ze in dit gebied wonen, werken, leven, recreëren,... in alle diversiteit. De opmaak van een gebiedsontwikkelingsvisie moet hand in hand gaan met het opbouwen van een draagvlak voor de visie, en dit ongeacht de gebruikte methodes, methodieken of denkkaders.

Dit rapport is niet geschreven als een kookboek waaruit je recepten klakkeloos kunt overnemen. Dit rapport zal je wel een overzicht geven van het proces dat doorlopen werd in het project De Wijers. Voor dit gebied werd op een participatieve wijze samen met belanghebbenden een gebiedsvisie ontwikkeld vanuit het nieuwe ecosysteemdiensten (ESD) denkkader. Beschouw dit rapport daarom als een mogelijke inspiratiebron over hoe ESD kan gebruikt worden voor gebiedsvisie-ontwikkeling.

De focus van dit rapport ligt dus niet op de outputs van de visievorming voor De Wijers. De outputs (Uitdagingen van De Wijers, video's) zijn digitaal raadpleegbaar op www.dewijers.be. De oriëntatienota's zijn op vraag beschikbaar.

Dankwoord

We willen langs deze weg alle deelnemers hartelijk bedanken voor hun enthousiaste inzet tijdens de verschillende workshops.

Ook wensen we onze appreciatie uit te drukken aan de 2 externe facilitatoren (Luc Janssens van O2consult en Annemie Rossenbacker van A-Jour), aan de medewerkers achter de schermen voor de logistieke ondersteuning van de workshops, en aan Davy Verspeet en Nicole De Groof (INBO) die geholpen hebben om het rapport in de juiste vorm te gieten.

Samenvatting

"De Wijers" beslaat 20.000 ha en is verspreid over 7 gemeenten in het noordoosten van België. De meest dominante landgebruiken zijn visvijvers, moerassen, bossen, heide, grasland, woonwijken en industrie. Om een visie voor duurzaam en multifunctioneel landgebruik voor De Wijers te ontwikkelen, werd in dit pilootproject gekozen om een ecosysteemdiensten (ESD) benadering als een richtinggevend denkkader te gebruiken. Tevens werd gehoopt dat op deze manier een meer positieve discussie zou mogelijk worden.

Om een breed gedragen visie op te bouwen werd een reeks van interactieve workshops georganiseerd. In totaal namen 200 personen deel aan de workshops (voornamelijk projectpartners, overheden en NGO's). De milieu-, toerisme- en visserij-sector waren goed vertegenwoordigd, terwijl het veel moeilijker was om vertegenwoordigers van de industrie, de landbouw en de sociale sector te mobiliseren. De workshops stimuleerden sociaal leren tussen de partners, resulteerde in een beter begrip voor andere posities, bood heel wat mogelijkheden tot netwerken, en heeft bijgedragen tot een groter vertrouwen tussen de belanghebbenden. Speciale aandacht is echter nodig voor efficiënt tijdgebruik tijdens de workshops, en het betrekken van minder betrokken maar relevante belanghebbenden (zoals invloedrijke groepen, kansarmen).

De voordelen van het ESD-concept als een vehikel voor visie-ontwikkeling was dat het gemakkelijk te begrijpen is, dat het multifunctioneel landgebruik hanteerbaar maakt, en dat het de deelnemers stimuleerde om na te denken over de ecosysteemstructuren en -processen waarvan ze afhankelijk zijn (= ecologische duurzaamheid). Door aan de deelnemers te vragen om gewenste ecosysteembaten voor de toekomst (2030) op te lijsten, waren ze in staat om vrijer ('out-of-the-box') en meer oplossingsgericht te denken (in plaats van te verzanden in de huidige problemen en tegenstellingen). Scoring en prioritering bleken eenvoudige, maar nuttige tools om de voorkeuren van de verschillende belanghebbenden te visualiseren. Een ander krachtig hulpmiddel was de vraag om mogelijke 'win-win situaties' tussen gewenste ecosysteemdiensten te identificeren. Dit maakte het mogelijk om bruggen te bouwen tussen (vaak contradictorische) sectoren. Een beperking van het ESD-concept voor ruimtelijke visieontwikkeling was dat het zich vooral richt op de bijdrage van (a)biotische aspecten aan regionale ontwikkeling. Andere elementen zoals werkgelegenheid, vervoer, regionaal karakter en cultureel erfgoed kwam ook naar boven als belangrijke visie-elementen, maar vielen gedeeltelijk buiten het ESD-concept. Bovendien bestaat het risico dat 'onzichtbare' of 'te evidente' ecosysteemdiensten onder de radar vallen tijdens een participatief proces (bvb. levering van grondwater, natuurlijke luchtzuivering).

Kortom, dit pilootproject heeft duidelijk gemaakt dat het ESD concept en de gebruikte methodes – mits enige aanpassingen - zeker kunnen bijdragen tot ruimtelijke visievorming van regio's met complex landgebruik en talrijke belanghebbenden.

English abstract

“De Wijers” is a pilot project covers 20.000 ha and is spread out over 7 municipalities in north-east Belgium. The most dominant land-uses are fish ponds, marshes, forests, heathland, grassland, residential areas and industry. In order to achieve a vision for sustainable and multi-functional land-use, an ecosystem services (ESS) approach was adopted as a guiding framework. In addition, it was hoped that it would stimulate positive thinking.

The main strategy to build a widely-supported vision was a series of interactive workshops. In total 200 people participated in the workshops (mainly project partners, government agencies and NGO’s). Environmental, tourism and fishery sector were well represented, whereas it was much more difficult to mobilise representatives from industry, agriculture and the social sector. The workshops stimulated social learning among partners, increased understanding for other positions, enabled networking, and contributed to higher trust between stakeholders. However, special attention is needed for efficient time-use during workshops, and for involving less-involved but relevant stakeholder (such as powerful organisations, underprivileged groups).

The strength of employing the ESS concept as a vehicle for vision development was that it was easy to understand, that it made multi-functional land-use operational, and that it stimulated participants to reflect about the ecosystem structures and processes which they depend on (= ecological sustainability). By asking participants to list desired ecosystem benefits for the future (2030), participants were enabled to think more freely (out-of-the-box) and more problem-oriented. In this way, we avoided to be bogged down in today problems and conflicts. Scoring and prioritization were found to be simple, yet helpful tools to structure the different opinions. Another powerful tool was the question to identify potential win-win situations between desired ecosystem services. This enabled to build bridges between (usually contradicting) sectors. A limitation of the ESS concept for regional planning is that it focusses mainly on the contribution of (a)biotic elements to regional development. Other elements, such as employment, transport, regional character, cultural heritage also came up as important vision elements, but fell partially outside the ESS concept. In addition, ‘invisible’ or ‘too evident’ ecosystem processes are at risk to fall under the radar during a participatory process (e.g. groundwater dynamics, natural air purification).

Overall, this pilot project made clear that the ESS concept and the used methods can – with some adaptations - certainly contribute to vision development of regions with complex land-use and many involved stakeholders.

Inhoudstafel

Voorwoord	4
Dankwoord	4
Samenvatting	5
English abstract	6
Lijst van figuren	8
Lijst van foto's	8
Lijst van tabellen	8
1 Hoe het begon	9
2 Bouwstenen voor een regionale visieontwikkeling	12
2.1 Bouwsteen 1: Projectteam en externe experts	12
2.2 Bouwsteen 2: Participatief traject met belanghebbenden	12
2.3 Bouwsteen 3: Workshops	15
2.4 Bouwsteen 4: Ecosysteemdiensten denkkader	15
2.5 Bouwsteen 5: Focus op een gedeelde toekomstvisie (2030)	16
3 Procesarchitectuur	18
3.1 Workshopreeks 1: Visie voor culturele diensten van De Wijers.....	19
3.1.1 Workshop 1: Inventarisatie van de karakteristieken van De Wijers.....	19
3.1.2 Workshop 2: In kaart brengen van belevingswaarden en belevingswensen van De Wijers.....	21
3.1.3 Workshop 3: Concretisering van mogelijke toekomstbeelden voor De Wijers	23
3.2 Workshopreeks 2: Visie voor producerende en regulerende diensten van De Wijers	26
3.2.1 Workshop 1: Inventarisatie van de karakteristieken van De Wijers.....	26
3.2.2 Workshop 2: Visie-elementen voor De Wijers op basis van ecosysteemdiensten denken	30
3.2.3 Workshop 3: Ruimtelijke visie voor twee valleigebieden	34
3.3 Workshopreeks 3: Visie voor socio-economische aspecten	38
4 Evaluatie	41
4.1 Deelname belanghebbenden.....	41
4.2 Investerings in een nieuwe methodiek	42
4.3 Evaluatie door deelnemers	42
4.4 Zelfevaluatie door het kernteam	43
4.5 Finale outputs.....	46
5 Conclusies	48
Referenties	51
Bijlage 1: Tabellen met potentieel gewenste goederen en diensten per landgebruikstype in De Wijers	52
Bijlage 2: Tabel met win-win situaties tussen de verschillende landgebruikstypes in De Wijers	57

Lijst van figuren

Figuur 1 Procesplan voor De Wijers met focus op het workshoptraject.	13
Figuur 2 Tijdslijn van stappenplan - van concept tot eindresultaat.	14
Figuur 3 De "ecosysteemdiensten-cascade", welke de relatie verduidelijkt tussen biofysische structuren & processen met de baten en waarden voor menselijk welzijn.	16
Figuur 4 Voorbeeld van een uitgewerkt scenario 'Water als attractie'.	24
Figuur 5 Inventarisatie karakteristieken van De Wijers (stap 2 t.e.m. stap 4).	28
Figuur 6 Voorbeelden van de inventarisatie van goederen en diensten per landgebruikscluster.	29
Figuur 7 Gewenste ESD van het landgebruikstype 'de beekvalleien'.	31
Figuur 8 Resultaten van stap 3: Identificatie van de "steunpilaren" van een landgebruikstype.	33
Figuur 9 Potentiele win-wins in de Roosterbeekvallei.	35
Figuur 10 Potentiele win-wins in de Stiemerbeekvallei.	36
Figuur 11 Finale outputs van het participatief planningstraject voor De Wijers.	47

Lijst van foto's

Foto 1 Zicht op het vijverkerngebied in De Wijers.	9
Foto 2 Recreatieve en professionele activiteiten in De Wijers.	11
Foto 3 Belangrijke voordelen van de workshops was dat gezamenlijk leren en netwerking tussen de belanghebbenden gestimuleerd werd.	18
Foto 4 Recreatie is één van de belangrijke troeven van De Wijers.	19
Foto 5 Toelichting conclusies eerste workshopsessie.	21
Foto 6 Formuleren van toekomstwensen voor recreatie, toerisme en educatie voor De Wijers.	22
Foto 7 Bespreking van één van de scenario's voor De Wijers.	25
Foto 8 De Wijers is één van de weinige plaatsen in Vlaanderen waar zoetwatervis wordt gekweekt.	26
Foto 9 'Clusteren' van de landgebruikstypes in De Wijers.	27
Foto 10 Interpretatie van de gesommeerde individuele prioriteringen van ecosysteemdiensten per landgebruikstype.	32
Foto 11 Visieontwikkeling voor een deelbekken.	34
Foto 12 Enthousiaste toelichting door een zone-expert.	37
Foto 13 De Wijers herbergt belangrijke infrastructuur en industrie.	38

Lijst van tabellen

Tabel 1 Totaal aantal deelnemers per workshopreeks.	41
Tabel 2 Aantal deelnemers per sector.	41
Tabel 3 Financieel overzicht van de externe kosten van het workshoptraject.	42
Tabel 4 Succesfactoren en hindernissen van het participatieve visieontwikkelingsproces voor De Wijers.	49
Tabel 5 Voordelen en nadelen van het gebruik van ecosysteemdiensten (ESD) concept voor de participatieve visieontwikkeling van De Wijers.	50

1 Hoe het begon...

In 2007 werd aan de Vlaamse Landmaatschappij (VLM) de vraag gesteld om een gebiedsgerichte basisvisie (ontwikkelingsvisie) op te maken voor het gebied "De Wijers". Deze naam als aanduiding van een landschappelijke regio werd voor de eerste keer gebruikt in het kader van de afbakening van de 'Grote Landschappelijke Eenheden' (GLE), deels ter vervanging van de naam 'Vijvergebied Midden-Limburg'. De concrete aanleiding tot de vraag naar coördinatie was het gevolg van het GLE-project 'Kansen voor het vijvergebied Midden-Limburg', uitgevoerd in 2004-2006 door het Regionaal Landschap Lage Kempen in opdracht van de provincie Limburg. Voorafgaand aan deze vraag waren er reeds andere initiatieven, zoals het 'Ecologisch impulsgebied Vijvergebied Midden-Limburg' onder de vleugels van de overheid (afdeling Natuur – LNE) en een LIFE-project 'Aanzet tot het ecologisch herstel van het Vijvercomplex Midden-Limburg'. Bij deze vroegere initiatieven lag de nadruk voornamelijk op de realisaties in het kader van de vogel- en habitatrictlijngebieden.



Foto 1 Zicht op het vijverkerengebied in De Wijers (© RLLK).

Gebiedsontwikkeling focust zich op een volledig gebied en niet op één specifiek aspect zoals natuur of recreatie. De diversiteit van de initiatiefnemers van de vraag (zoals toerisme Limburg vzw en verschillende actieve gemeentebesturen) was een duidelijke indicatie dat het een bredere vraag betrof. Voor de VLM was en is het een hele uitdaging om voor zo een groot grondgebied van ongeveer 20.000 ha een gebiedsvisie op te maken. Het plattelandsbeleid stond nog in zijn kinderschoenen, van strategische projecten was nog geen sprake, en veel ervaring met gebiedsontwikkeling was er in Vlaanderen nog niet. Er werd dan ook redelijk veel tijd gestoken (2008-2009) in een voortraject en verkennende gesprekken met de initiatiefnemers en andere belanghebbende organisaties/partijen. Dit leidde rechtstreeks tot een uitbreiding van de oorspronkelijke initiatiefnemers tot 13 organisaties en de oprichting van enkele projectorganen zoals een stuurgroep en

projectgroep, en een mandaat van de minister om een 'integraal plattelandsproject De Wijers' op te starten. Hiervan werd op 12 februari 2010 het officiële startschot gegeven.

Analyse van de vroegere initiatieven en 'belanghebbendenmatrix' leerde ons al snel dat de opmaak van een integrale, beleidsdomein-overschrijdende visie niet vanzelf zou lopen. De enorme rijkdom aan biodiversiteit, landschap en cultuurhistorisch erfgoed kunnen belangrijke troeven vormen. Anderzijds bevinden zich in De Wijers ook belangrijke toeristische en industriële trekpleisters. Het zoeken naar een evenwicht tussen alle actoren zorgde voor heel wat spanningen tussen organisaties die opkomen voor verschillende landgebruiksfuncties. Multifunctioneel land- of ruimtegebruik zou in deze zoektocht een uitweg kunnen bieden. Maar hoe begin je daaraan?

De focus kwam al snel te liggen op 'dat wat bindt', in plaats van 'dat wat scheidt'. Met andere woorden: focus op de potenties van De Wijers, in plaats van vertrekken van knelpunten. Het was ook niet de bedoeling om via bilateraal overleg met belanghebbenden respectievelijke visies samen te brengen en te 'vormen' tot een samenhangend geheel. Een participatieve aanpak, met simultane inbreng van de kennis van verschillende belanghebbenden, zou centraal staan.

Verschillende ondersteunende denkkaders voor gebiedsontwikkeling passeerden de revue en werden nader onderzocht op hun bruikbaarheid voor de opmaak van een gebiedsontwikkelingsvisie, zoals 'cradle to cradle' en 'ecosysteemdiensten' (ESD) dat via lezingen in het vizier kwam. Na veel wikken en wegen en een aantal discussies werd uiteindelijk gekozen voor een combinatie van ESD en participatieve toekomstverkenning met richtjaar 2030. Naar ons gevoel sloot het ESD concept goed aan bij het streven naar 'multifunctioneel ruimtegebruik' en werd op deze manier vertrokken van de unieke potenties van De Wijers zelf. Voor VLM zelf was gebruik van het ESD concept als rode draad voor de opmaak van een gebiedsvisie nieuw (buiten specifieke diensten, zoals bv. blauw-groene diensten). Daarom werd beroep gedaan op de Onderzoeksgroep Ecosysteemdiensten van het Instituut voor Natuur-en Bosonderzoek (INBO) te Brussel.

Ook de resultaten van verschillende studies gaven input aan de opmaak van de gebiedsvisie. Oorspronkelijk zou de gebiedsontwikkelingsvisie uitgeschreven worden in een Masterplan De Wijers. In dit rapport wordt daarom vaak verwezen naar de term Masterplan. In de loop van het traject ontstond echter steeds meer discussie over de definitie van het woord 'Masterplan'. Uiteindelijk werd gekozen voor 'Uitdagingen van De Wijers'.



Foto 2 Recreatieve en professionele activiteiten in De Wijers. (Viskweek foto: ©Toerisme Zonhoven).

2 **Bouwstenen voor een regionale visieontwikkeling**

2.1 **Bouwsteen 1: Projectteam en externe experts**

Van bij de opstart van het project De Wijers werd een VLM-**projectteam** opgericht dat instond voor zowel de proces- als projectmatige aanpak van het gebiedsontwikkelingsproject. VLM streeft ernaar om binnen haar projectteams een afspiegeling te maken van de belangrijkste open ruimte sectoren, met als thema's landbouw, landschap, ruimtelijke planning, ecologie, hydrologie en toerisme/recreatie. Naast het projectteam was er **kernteam** van drie personen die de inhoudelijke discussies voorbereidden. Dit team stond ook in als secretariaat van het project en verzorgde de contacten met de belanghebbenden. Het afdelingshoofd van Hasselt geloofde in een dynamische en participatieve aanpak voor gebiedsontwikkeling en heeft het projectteam steeds ten volle gesteund in de ontwikkeling van al zijn initiatieven. Daarom kon voor de uitwerking en toepassing van deze vernieuwende aanpak ook intens samengewerkt worden met **externe experts**, nl. met medewerkers van de onderzoeksgroep Ecosysteemdiensten van het INBO. Hun bijdrage was vooral op het vlak van het toepassen van het ecosysteemdiensten (ESD) concept in participatieve planningsprocessen. VLM sloot hiervoor een samenwerkingsovereenkomst af met het INBO.

2.2 **Bouwsteen 2: Participatief traject met belanghebbenden**

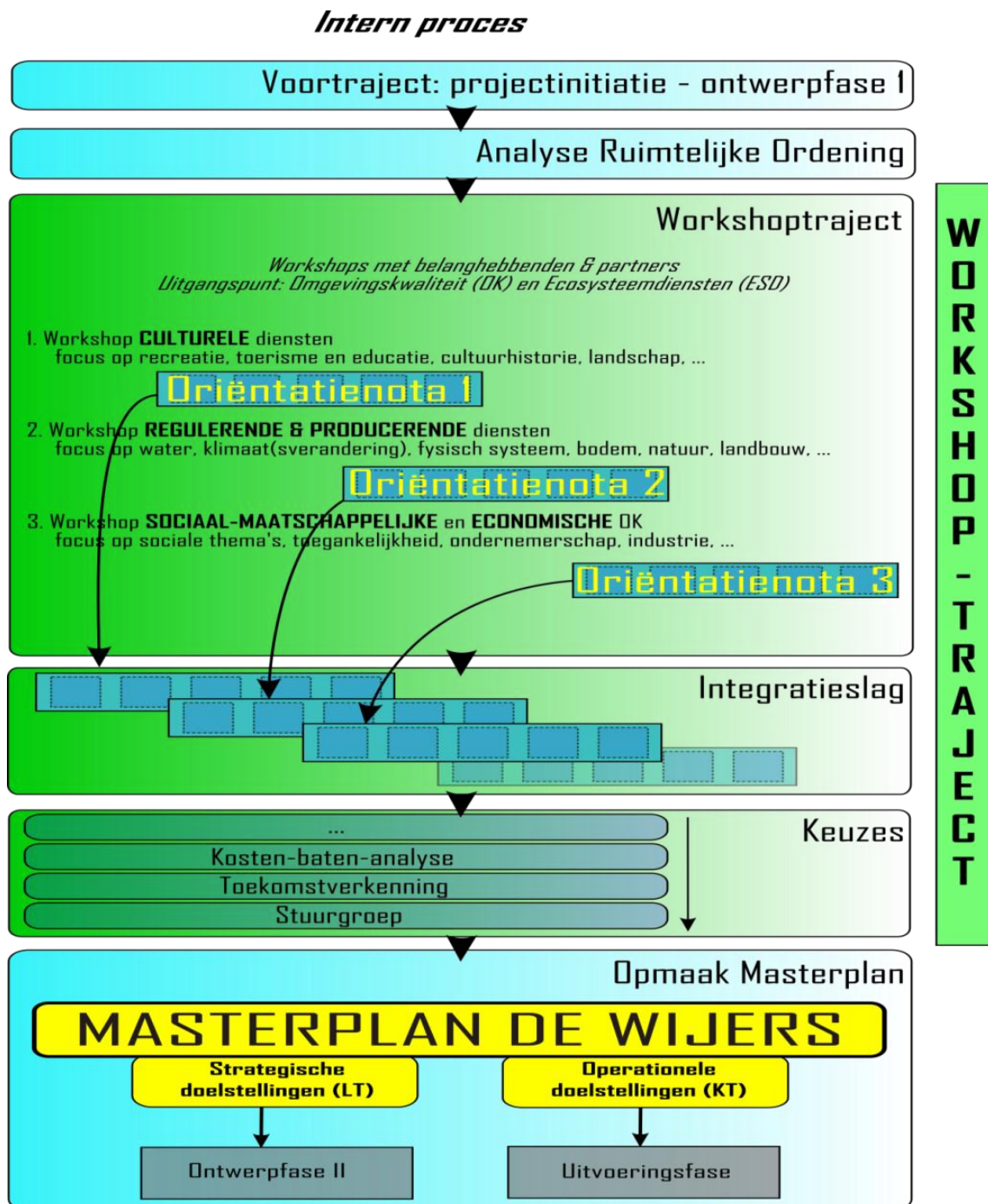
De keuze voor een participatieve aanpak vloeide voort uit de wil om de gebiedsontwikkelingsvisie samen met de partners te maken. Op deze manier werd kennis dat verspreid was over verschillende organisaties en personen samen gebracht. Door mensen uit verschillende sectoren samen te brengen werd tevens gehoopt dat het draagvlak voor het uiteindelijk resultaat zou verhogen, en dat ze meer open zouden staan voor elkaar zienswijze, argumentatie en kennis.

De officiële projectpartners (met indien gewenst afgevaardigden vanuit verschillende diensten) werden voor elke workshop expliciet uitgenodigd. Ook de bestuurders uit de stuurgroep De Wijers kregen een uitnodiging, zodat zij uit eerste hand konden ervaren hoe het proces verliep.

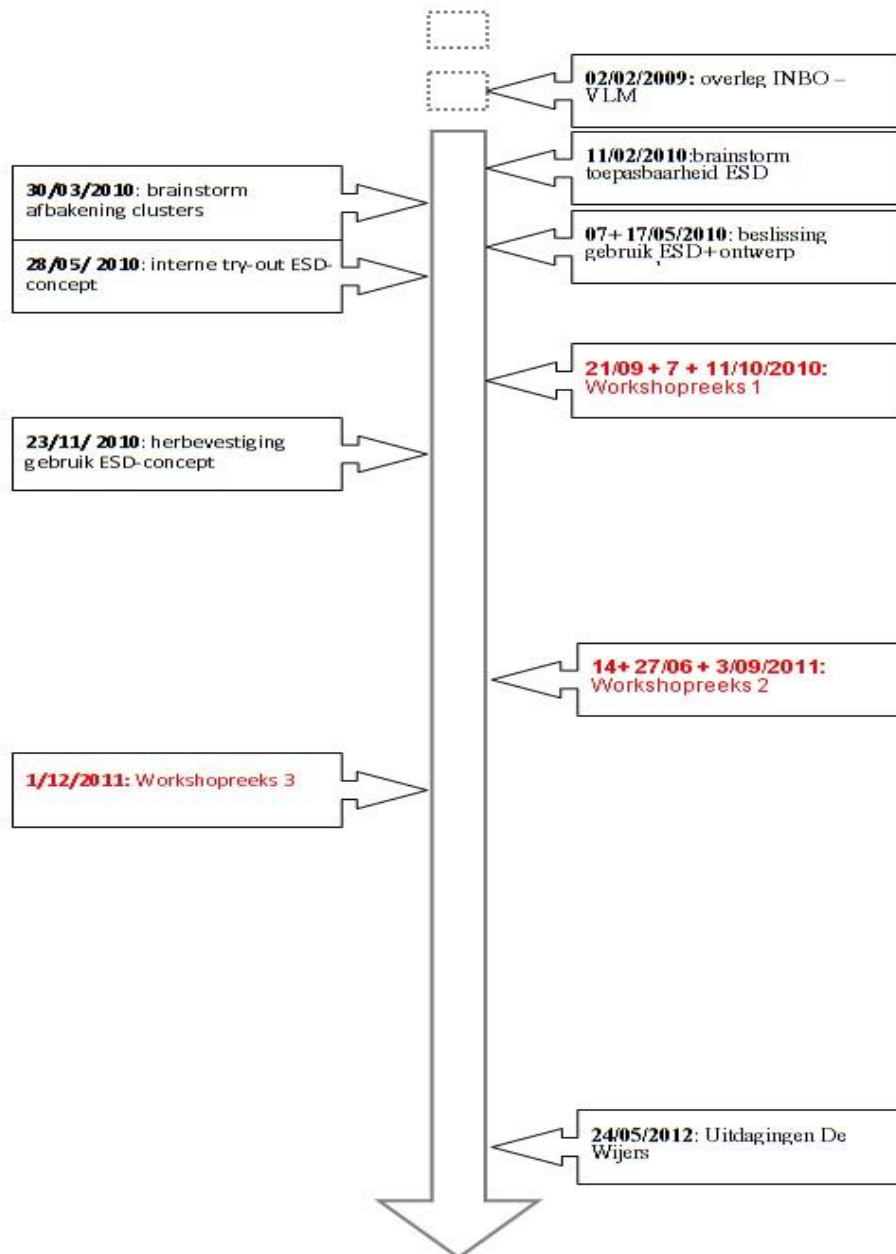
Er werd met zorg gekeken en beoordeeld welke andere belanghebbenden voor welke workshops uitgenodigd werden. Vaak ging het om overheden, agentschappen, instanties en organisaties die in het voortraject van het 'plattelandsproject' al benaderd waren in het kader van samenwerking.

Vanuit het projectteam van VLM namen eveneens verschillende personen deel aan de workshops. Soms omwille van hun inhoudelijke expertise, maar vaak ook ter ondersteuning van de organisatorische aspecten, zoals bijvoorbeeld de rol van dagvoorzitter, gespreksleider, notulist of tekenaar.

Figuur 1 Procesplan voor De Wijers met focus op het workshoptraject.



Figuur 2 Tijdslijn van stappenplan - van concept tot eindresultaat.



2.3 Bouwsteen 3: Workshops

Een workshop (Engels voor "[werkplaats](#)") is een activiteit waarbij de deelnemers specifieke 'kennis' meekrijgen over een onderwerp en waarbij een actieve deelname verwacht wordt. In dit rapport spreken we van een 'workshopreeks' als het geheel van een aantal workshops rond een specifiek thema. Een 'workshop' zelf beschouwen we als een dag(deel) met duidelijk afgeleide 'fasen', met mogelijk een verdere opdeling in 'stappen'. Het procesplan en tijdslijn zijn weergegeven in Figuur 2 en 3.

Via workshops wilden we de netwerking tussen de belanghebbenden en het gezamenlijk leren (of 'co-learning') stimuleren. Bovendien hoopten we de deelnemers bewust te maken van de bovengemeentelijke en boven-sectorale belangen, en het 'wij-gevoel' te versterken. Het leek ons echter niet haalbaar om alle betrokken belanghebbenden (meer dan 200) in één keer samen te brengen in een workshopreeks. Daarom besliste het projectteam om een opsplitsing te maken in workshopreeksen met als thema telkens één van de categorieën van ecosysteemdiensten. Voor een eerste reeks van workshops viel de keuze op de culturele ecosysteemdiensten. Enerzijds was er immers vanuit de sector toerisme-recreatie-educatie de vraag en de bereidheid om aan de opmaak van een gemeenschappelijke gebiedsvisie te beginnen. Anderzijds was dit een min of meer duidelijk afgeleide doelgroep en een duidelijke 'cluster' in het ecosysteemdienstenverhaal, het geen een try-out gemakkelijker maakte. De ervaringen met deze nieuwe werkwijze zouden immers bepalend zijn voor het vervolgotraject van de andere workshopreeksen.

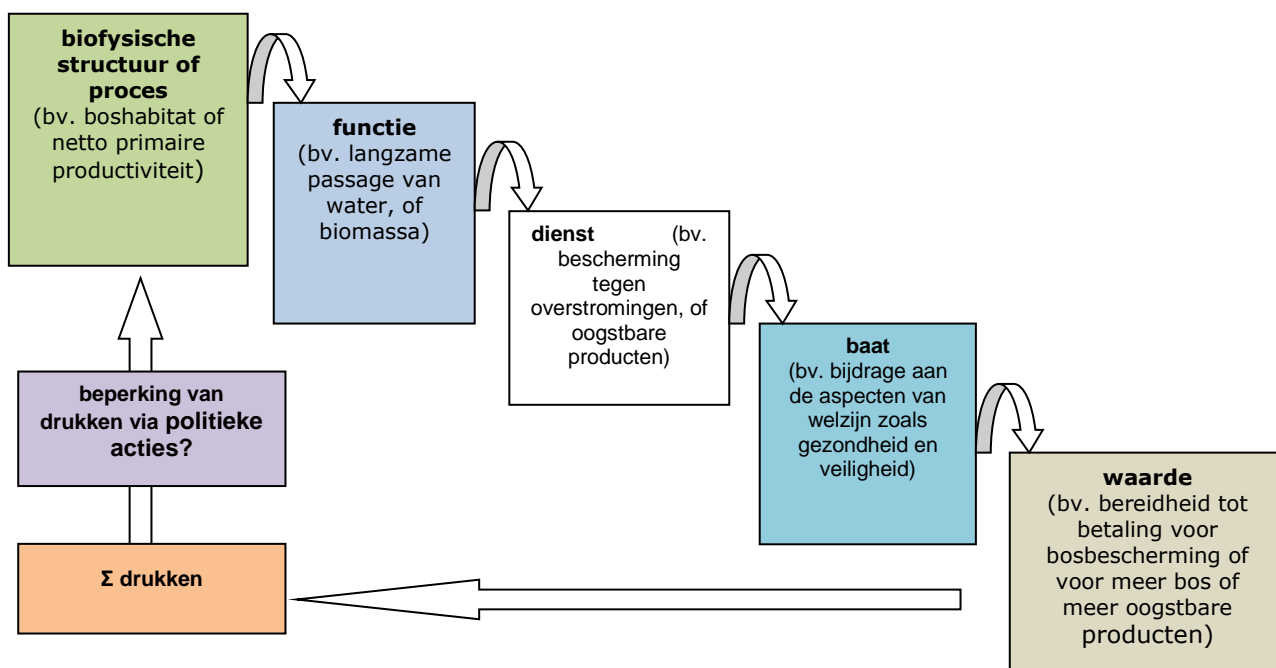
Bij het samenstellen van de deelnemerslijsten voor de regulerende en producerende diensten, was er een zeer grote overlap. Daarom werd deze twee categorieën van ecosysteemdiensten uiteindelijk samengenomen in één workshopreeks. Na evaluatie van de eerste twee workshopsreeksen ontbrak duidelijk nog participatie vanuit de socio-economische invalshoek. Vanuit het perspectief van gebiedsvisieontwikkeling had het projectteam hiermee ook het minst ervaring en ook minder (in)formele contacten. Daarom werden ook er nog twee bijkomende workshops voorzien met focus op de economische en sociaal-maatschappelijke aspecten.

Hoewel in het projectteam zelf procesbegeleiders aanwezig waren, werd vooral omwille van de neutraliteit geopteerd voor externe procesbegeleiding en verslaggeving. Als overheid gebeurde dit volgens de procedure van overheidsopdrachten. Ervaring met en expliciete kennis van ecosysteemdiensten kon niet meegenomen worden als selectiecriteria vermits toen nog niet aanwezig in Vlaanderen/Nederland op dat moment. Ervaringen met participatieve aanpak was wel een essentieel selectie criterium.

2.4 Bouwsteen 4: Ecosysteemdiensten denkkader

Ecosysteemdiensten (ESD) worden gedefinieerd als "de bijdragen die ecosystemen leveren aan menselijk welzijn". Deze zijn afkomstig van interacties tussen biotische en abiotische processen, en de levering van ESD kan weergegeven worden in de vorm van een 'cascade' (zie bijgevoegde figuur). Het begrip ecosysteemdienst is dus inherent een antropocentrische benadering aangezien het nut voor de maatschappij en menselijk welzijn centraal staan. Een ESD is dus enkel een dienst, als er (expliciete of impliciete) vraag is van mensen om deze dienst te gebruiken. Bij voorbeeld: een natuurlijk overstromingsgebied kan een lagergelegen gebied beschermen tegen overstromingen, maar als er stroomafwaarts geen menselijke activiteiten zijn, is er geen bijdrage aan het menselijke welzijn, en spreken we dus niet van een ESD. Dit mag echter geen eco-centrische visies uitsluiten, zoals bv. het beschermen van unieke biodiversiteit of natuurgebieden.

Figuur 3 De "ecosysteemdiensten-cascade", welke de relatie verduidelijkt tussen biofysische structuren & processen met de baten en waarden voor menselijk welzijn. (Potschin and Haines-Young, 2011)



Omdat ESD het mogelijk maakt om op een functionele manier naar het landschap te kijken, is het een geschikt platform om de diverse gebruikers van de open ruimte samen te brengen. Iedere gebruiker kan deelnemen aan de discussies vertrekkende van zijn/haar eigen interesse, zonder dat er een a priori uitspraak wordt gedaan of de ene ESD beter/meer noodzakelijk is dan de andere. Maar eens een belanghebbende in dit denkkader stapt, zal hij/zij ook merken dat andere actoren in andere ESD geïnteresseerd zijn, en dat er nood is aan een multifunctioneel landgebruik en synergiën. Anderzijds moet er rekening mee gehouden dat ESD maar een partieel kijkvenster is op het landschap/natuur. ESD is complementair met het concept van natuurbescherming, welke een meer eco-centrische benadering is. Omdat bescherming van natuur de levering van ESD kan doen toenemen en vice versa, is het vaak nuttig om deze beide denkwijzen te combineren. In het geval van producerende diensten is dit echter niet altijd even gemakkelijk/duidelijk.

2.5 Bouwsteen 5: Focus op een gedeelde toekomstvisie (2030)

Focus op een toekomstig wensbeeld van een gebied maakt het mogelijk voor landgebruikers om buiten de dagdagelijkse problemen of uitdagingen te denken, ten voordele van een breder en meer-maatschappelijk-relevant en duurzaam landgebruik. In die zin is het minder bedreigend. Als tijdsvenster is er voor het jaar 2030 gekozen (20 jaar in de toekomst), omdat het verder gaat dan 1 tot 2 legislaturen, maar tegelijkertijd is dit voor menselijke begrippen nog een toekomstbeeld die gevat kan worden (t.z.t. in de verwachte levensspan van de meeste deelnemers). Eens een toekomstvisie geïdentificeerd wordt, kan het functioneren als een kompas voor huidige planning van bepaalde gebieden. Deze methode is in contrast met methodes die zich focussen op actuele problematieken, waar het risico reëel is dat er enkel over huidige problemen en sectoriele belangen wordt gediscussieerd.

Voordelen

- o Toekomst geeft meer vrijheidsgraden ('uit de box denken'), en maakt het mogelijk om over de sectorale grenzen heen te denken.
- o Minder bedreigend, omdat het niet direct implicaties op het huidige gebruik.
- o Toekomstbeeld geeft meer mogelijkheden om over duurzaamheid en over oorzaak & gevolg cascades na te denken.

Risico

- o Toekomstplannen zonder enige randvoorwaarden heeft als risico dat er enkel gedroomd wordt ('freewheeling'). Het is daarom belangrijk om 'harde' randvoorwaarden mee te nemen.

3 Procesarchitectuur

De doelstellingen van de drie workshopreeksen waren drievoudig:

- Bewustwording: Door deelname aan de workshops werd gehoopt dat de deelnemers beter op de hoogte zouden zijn over het traject Masterplan De Wijers en over de stand van zaken.
- Inhoudelijk: Door gestructureerd te reflecteren over de gewenste toekomst van de ecosysteemdiensten in De Wijers werd verwacht dat een aantal bouwstenen voor een lange termijnvisie voor De Wijers zou kunnen geïdentificeerd worden.
- Procesmatig: Er werd gehoopt dat de deelnemers elkaar beter zouden leren kennen, en dat ze meer geïntegreerd zouden denken over De Wijers.

Het stramien voor de 3 workshopreeksen was gelijkaardig, hoewel bepaalde aspecten werden aangepast aan de respectievelijke doelgroepen met het hoe en waarom van de workshopreeksen.

- Kennismaking van de deelnemers.
- Inventarisatie van de gebiedsspecifieke karakteristieken zonder te werken met kaartmateriaal.
- Oplijsting van gewenste en niet-gewenste ecosysteemdiensten en -goederen; al dan niet met prioritering. Afhankelijk van het thema werd dit bekeken voor de huidige of voor een gewenste toekomstige situatie (al dan niet met behulp van kaartmateriaal).
- Integratie van de resultaten.
- Schematische ruimtelijke vertaling van gewenste toekomstvisie(s) (= scenario's).

De kenvragen tijdens de workshops zijn aangeduid in 'blauw'.



Foto 3 Belangrijke voordelen van de workshops was dat gezamenlijk leren en netwerking tussen de belanghebbenden gestimuleerd werd.

3.1 Workshopreeks 1: Visie voor culturele diensten van De Wijers



Foto 4 Recreatie is één van de belangrijke troeven van De Wijers.

De eerste sessie van 3 workshops waarop een vijftigtal mensen vanuit de recreatieve, toeristische en educatieve sector werden uitgenodigd, had als doel een oriëntatienota uit te werken voor "recreatie, toerisme, educatie" in De Wijers. Deze oriëntatienota werd gebruikt bij de opmaak van het masterplan.

De workshops vonden plaats op: 21 september 2010 (hele dag), 7 oktober 2010 (hele dag) en 21 oktober 2010 (halve dag). Er participeerden in totaal een dertigtal experts aan deze workshopreeks. De workshops werden gefaciliteerd door Luc Janssens van O2consult. De workshops werden grondig voorbereid door het projectteam De Wijers. Dit was noodzakelijk om de denkrichtingen van de organisatoren op elkaar af te stemmen. Het consulting bureau kreeg ook de opdracht om de verslaggeving, in de vorm van een oriëntatienota, af te leveren.

3.1.1 Workshop 1: Inventarisatie van de karakteristieken van De Wijers

Doel van deze eerste workshop was om de verschillende experts en belanghebbenden in de recreatie en/of toerisme sector in De Wijers samen te brengen, elkaar te leren kennen, en hen de karakteristieken van gebied te laten benoemen. Door deze analyse samen uit te voeren kreeg ieder de kans zijn visie op het gebied te delen met de groep en beter te begrijpen vanwaar de verschillende gezichtspunten komen.

Fase 1: Verwelcoming en introductie

De deelnemers werden verwelkomd door de projectleider en geïnformeerd over het doel van de workshopreeks, de situering van de context en de opdracht. Aan de hand van een korte video (3 minuten) werd vervolgens het gebied "De Wijers" voorgesteld.

Fase 2: Kennismaking

De deelnemers stelden hun buurman/vrouw voor aan de hele groep op basis van een voorafgaand duo-interview. Deze methode werkte goed als ijsbreker om elkaar beter te leren kennen en om de groepsdynamiek op te starten.

Fase 3: Inventarisatie karakteristieken van De Wijers

Doel: Inventarisatie van typische kenmerken van De Wijers vanuit het standpunt van de deelnemers.

Methode: World café

Eén van de voordelen van de 'world café' methode is dat de deelnemers zich leren verplaatsen in een ander gedachtegoed. Dit vereist van de deelnemers dat ze hun eigen 'dada's' kunnen loslaten wanneer ze aan een andere tafel aanschuiven, en dat ze mentaal redelijk flexibel om aan verschillende discussieonderwerpen deel te nemen.

- Stap 1: Deelnemers verspreiden zich over de 4 tafels en denken na over de vraag "Wat vind ik aantrekkelijk in De Wijers?". Op elke tafel lag een grote kaart van De Wijers waar men op kon tekenen om aan te geven wat men waar aantrekkelijk vond. Per groep was er één persoon die alle ideeën noteerde.
- Stap 2: Na een kwartier wisselden de deelnemers willekeurig van tafel en zo vormden zich aan elke tafel een nieuwe groep. Aan elke tafel bleef wel 1 gastheer/gastvrouw zitten die info gaf over de ideeën die de vorige groep had geformuleerd. De nieuwe deelnemers werkten dan hier op verder. Op deze manier werd 3 maal gewisseld van groep.
- Stap 3: De originele groepen kwam terug samen en de 4 gastheren/gastvrouwen brachten verslag uit aan de hele groep over de drie sessies aan elke tafel.
- Stap 4: Na elke voorstelling werd door de facilitator nog enkele verdiepende vragen gesteld alsook vragen om verduidelijking indien nodig.
- Stap 5: Na de voorstelling werd er door de facilitator aan de groep gevraagd of er nog ideeën waren die men aan de drie presentaties wenste toe te voegen.

Op het einde van workshop 1 vroeg men aan de deelnemers een afbeelding mee te brengen naar de tweede workshop. [De afbeelding zou iets zeggen over wat men doet om zich te ontspannen in De Wijers.](#)

Aandachtspunten voor gespreksleiders van World café

Elke groep werd gefaciliteerd door iemand van de voorbereidende groep. Om een gelijklopende dynamiek in de verschillende groepen te creëren werden de gespreksleiders aangemoedigd om de met de volgende aandachtspunten rekening te houden:

- Vertel en bewaak het gedachtegoed dat is uitgewerkt, zorg ervoor dat de nieuwe groep voortbouwt op het eerder uitgewerkte gedachtegoed.
- Bij nieuwe samenstelling van de groep, duidelijk recapitulieren, opfrissen van de voornaamste bevindingen van de vorige groep(en).
- Tijdens de bespreking af en toe synthetiseren, tussentijdse conclusies formuleren.
- Focus scherp houden op de opdracht.
- Iedereen de mogelijkheid geven om zijn/haar inbreng te doen: wie dominant aanwezig is af en toe wat (diplomatisch) intomen; bij mensen die minder snel het woord nemen uitdrukkelijk naar hun mening vragen (uit hun tent lokken).
- Niet (ver)oordelen over meningen, elke mening is waardevol en verdient respect.
- Vraag mensen uitdrukkelijk om wat ze zeggen ook op de kaart aan te duiden of op flap te tekenen.

3.1.2 Workshop 2: In kaart brengen van belevingswaarden en belevingswensen van De Wijers



Foto 5 Toelichting conclusies eerste workshopsessie.

Doel van deze workshop was om krachtlijnen voor het hele gebied te formuleren op basis van de belevingswaarden en belevingswensen van de verschillende belanghebbenden.

Fase 1: Voorstelling van de meegebrachte afbeeldingen

Doel: De belevingswaarden van de deelnemers i.v.m. De Wijers expliciteren via eigen materiaal en ervaringen.

De deelnemers zaten in een kring en ieder vertelde kort wie hij/zij was en waarom hij/zij de betreffende foto had meegebracht (zie Workshop 1->Fase 3->Stap 6). De beelden waren meestal gerelateerd met het professionele leven van de deelnemers. Eigen beleving kwam minder aan bod.

Thema's die aan bod kwamen tijdens de fotosessie:

- o Open landschap/cultuurlandschap en de vraag naar het behoud hiervan.
- o Toegankelijkheid: Moeten we de mensen overal toelaten? En in welke vorm? Moeten overal paden aangelegd worden?
- o Aangepast toerisme en educatie gericht op natuurbeleving.

Fase 2: Inventarisatie van huidige en gewenste beleavings- en educatieve waarden van De Wijers

Doel: Formuleren van toekomstwensen voor recreatie, toerisme en educatie voor De Wijers.

Methode: World café (voor uitleg zie workshop 1)

De groep werd uitgenodigd om één van de vier tafels uit te kiezen, met op elke tafel een kaart van een deelgebied (Noordoosten, Zuidoosten, Zuidwesten en Noordwesten) van De Wijers. Elke groep werd gevraagd drie vragen te beantwoorden over het gekozen gebied:

- **Vraag 1:** Wat zijn vandaag de beleevingswaarden van dit deelgebied (cultuurhistorische als basis) en kun je deze aanduiden op de kaart? De bedoeling was om de bestaande toeristisch-recreatieve infrastructuur in kaart te brengen. Vervolgens duidde elke groep de plaatsen aan waar toeristische en recreatieve activiteiten plaatsvinden: hotels, campings, vakantiehuisjes, kampeerterreinen, wandelgebieden, zwembieden, paden voor paardrijden, voetbalvelden, festivalterreinen, educatieve infrastructuur ...
- **Vraag 2:** Wat zijn de gewenste belevingselementen voor dit gebied (toekomstvisie) en duid ze aan op de kaart. Wat is hierbij het ambitieniveau?
- **Vraag 3:** Hoe kunnen we dit deelgebied beter laten kennen en beleven? Welke educatieve elementen zie je mogelijk? (Deze vraag werd er bijgevoegd omdat men anders vreesde dat educatie te weinig aan bod zou komen)

Aanknopingspunten uit workshop 1 werden gebruikt om uitdagende vragen te stellen (vb. Waar zie je onthaalinfrastructuur & toegangspoort in dit gebied mogelijk?, Welke link met streekproducten is hier mogelijk?, Wat is de identiteit van dit deelgebied, en de bijdrage in het totaalplaatje van De Wijers?).



Foto 6 Formuleren van toekomstwensen voor recreatie, toerisme en educatie voor De Wijers.

Verslaggeving van de world café oefening

Na de langere middagpauze, waar broodjes werden aangeboden, werd de groep opnieuw samengebracht en brachten de gespreksleiders per deelgebied hun verslag.

Fase 3: Krachtlijnen formuleren

De deelnemers kregen de opdracht om per twee samen te zitten en **drie krachtlijnen (de rode draden) voor het hele gebied te formuleren**. Er werd gevraagd voornamelijk te focussen op zaken die voordien nog niet vernoemd werden. De krachtlijnen werden achteraf aan de groep voorgesteld. Als afsluiter vatte de facilitator – op basis van de gesprekken van de dag - de potentiële krachtlijnen samen voor een toekomstvisie. Tenslotte werden de deelnemers aangemoedigd om de derde workshop bij te wonen.

Opmerking: *De conclusie van deze dag verschilde niet veel van de besluiten van de eerste workshop. Er was redelijk veel overlap en niet veel verdieping. Het mogelijk alternatief was om de hoogtepunten van de eerste workshop voor te stellen aan het begin van de world café oefening. Op die manier zou er misschien meer diepgang, win/win situaties en/of contradicties geïdentificeerd kunnen worden.*

3.1.3 Workshop 3: Concretisering van mogelijke toekomstbeelden voor De Wijers

De bedoeling van de workshop was aan de hand van 5 uiteenlopende scenario's de mogelijke toekomst voor De Wijers te concretiseren.

Fase 1: Verwelkoming, kennismaking en introductie

Na een korte voorstelling van de nieuwkomers werd de aanpak van deze workshop toegelicht. Gebaseerd op vorige twee workshops werden er 5 mogelijke scenario's voor De Wijers opgesteld die telkens vanuit 1 gezichtspunt vertrokken. Elk scenario werd begeleid met een samenhangende visie en maatregelen. Deze scenario's werden gezien als een hulpmiddel om na te denken over een gewenst toekomstbeeld voor De Wijers.

Fase 2: Evaluatie van vijf scenario's

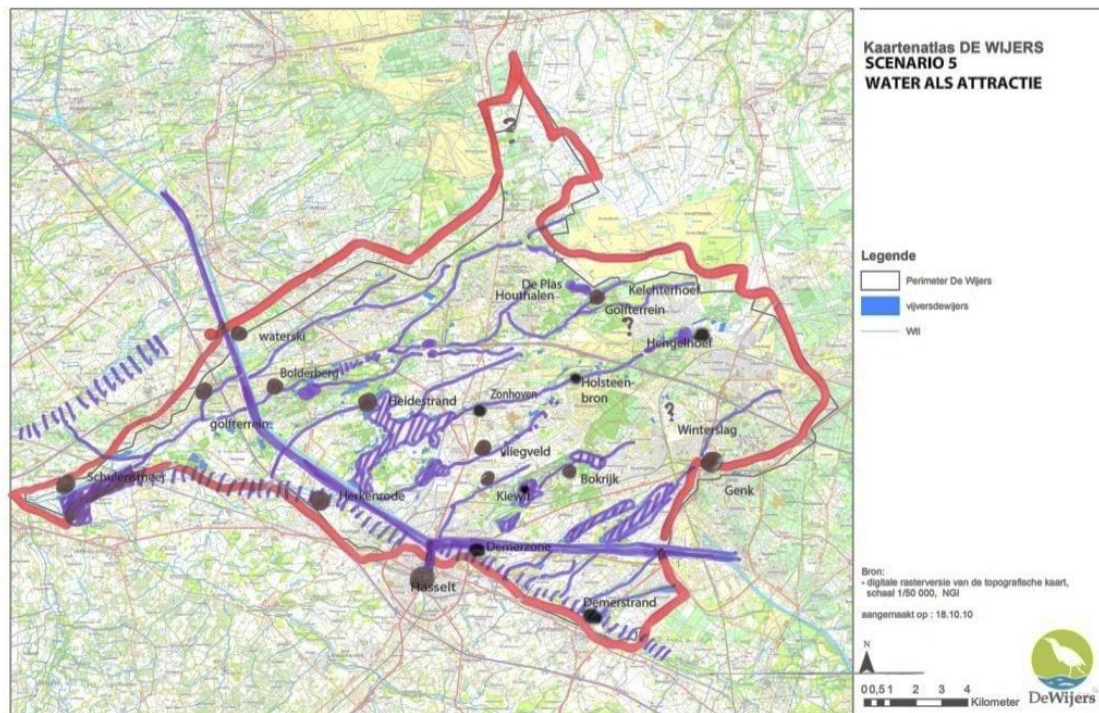
Doel: Evaluatie van 5 uiteenlopende scenario's op basis van criteria gedestilleerd uit de vorige twee workshops.

Methode: World-café

Aan elke tafel lag een grote kaart met één bepaald scenario, een grote kalk (voor wie eventueel nog aanpassingen wilde tekenen op het scenario), een grote flap om sterkten, zwakten en kritische succesfactoren te noteren.

De vijf uitgewerkt scenario's werden elk samengevat met de volgende kernwoorden:

1. Diversiteit
2. Kernen als poorten
3. "Hoefijzer" model
4. Scheiding natuur versus toerisme-recreatie
5. Water als attractie (zie Figuur 4)



Figuur 4 Voorbeeld van een uitgewerkt scenario 'Water als attractie'.

Deelnemers krijgen de opdracht de volgende vragen te beantwoorden. Eén van de organisatoren nam notities:

- [Formuleer de sterke punten van dit scenario?](#)
- [Formuleer de zwakke punten van dit scenario?](#)
- [Formuleer de kritische succesfactoren](#), m.a.w. welke randvoorwaarden zijn van belang om dit scenario kansen te geven?

Voor de beoordeling van de scenario's baseerden we ons op de criteria die uit de vorige workshop naar boven kwamen:

- Diversiteit
- Verwevenheid van functies
- Identiteit en herkenbaarheid
- Duurzame ontwikkeling
- Multimodale bereikbaarheid
- Behoud/versterken van de natuurlijke kwaliteiten
- Behoud/versterken van de landschappelijke en cultuurhistorische kwaliteiten
- Belevingsmogelijkheden
- Socio-economische ontwikkelingsmogelijkheden

Na een half uur was er een vrije wissel van de deelnemers en schoven ze door naar een andere tafel waar ze op de hoogte werden gebracht van de antwoorden die de vorige groep had geformuleerd. Een kwartier later was er opnieuw een vrije wissel en werden de scenario's verder geëvalueerd.

Door gebruik te maken van 5 uiteenlopende scenario's en de criteria die uit de vorige twee workshops kwamen, werden nieuwe inzichten en ideeën geformuleerd die concreter waren dan in de vorige twee workshops. Het leverde bruikbaar materiaal op om het masterplan voor De Wijers te voeden.



Foto 7 Bespreking van één van de scenario's voor De Wijers.

3.2 Workshopreeks 2: Visie voor producerende en regulerende diensten van De Wijers



Foto 8 De Wijers is één van de weinige plaatsen in Vlaanderen waar zoetwatervis wordt gekweekt. (© Toerisme Zonhoven)

Een tweede reeks van workshops werd opgezet om op een participatieve manier een visie te ontwikkelen voor de 'regulerende en producerende diensten' van De Wijers. De deelnemers werden vooraf geselecteerd op basis van hun (potentiële) band met 'producerende en regulerende diensten'. Een 70-tal experts van diverse organisaties werden per mail en per brief uitgenodigd door VLM: grootgrondbezitters, middenveldorganisaties, betrokken gemeenten, provincie Limburg, expertorganisaties (VLM, INBO, Boerenbond, VMM, Aquafin, ARP), onderwijsinstellingen en geëngageerde burgers.

De workshops vonden plaats op: 14 juni 2011 (hele dag), 27 juni 2011 (hele dag) en 30 september 2011 (halve dag). Er participeerden in totaal 36 externe experts aan deze workshopreeks. Er werd gebruik gemaakt van een externe facilitator, Annemie Rossenbacker van A-Jour om de draaiboeken uit te schrijven, de workshops te faciliteren en het eindverslag te maken (steeds in samenwerking met projectteam).

3.2.1 Workshop 1: Inventarisatie van de karakteristieken van De Wijers

De eerste workshop had tot doel om de karakteristieken van De Wijers te identificeren, met nadruk op de niet-bebouwde gebieden. In een volgende stap was het de bedoeling om die dan te vertalen naar een lijst van bestaande en mogelijke ecosysteem goederen en diensten binnen in het gebied.

Fase 1: Verwelkoming en introductie

Na een verwelkoming en verduidelijking van de doelstelling van de workshop, werd het brede kader voor de opmaak van het Masterplan geduid. De presentatie bevatte ook inhoudelijke informatie over het gebied en een korte uitleg over het ecosysteemdiensten concept. De bedoeling was dat de deelnemers zich welkom en comfortabel voelden, op de hoogte waren van het traject 'Masterplan De Wijers' en van de stand van zaken, en inzicht kregen in de doelstellingen van de workshops, het programma van de dag en in de manier van werken.

Fase 2: Kennismaking met en van de deelnemers

Deelnemers zetten zich niet 'zomaar' of volledig vrijblijvend in voor een traject dat toch enkele dagen in beslag neemt. Iedereen komt met zijn eigen boeiende rugzak(je) met verwachtingen en wensen. Via duo-interviews en presentatie van de partner aan de hele groep leerden de deelnemers elkaar beter kennen. De leidvragen waren: profiel, achtergrond, en [verbondenheid met het gebied](#). Op deze manier peilden we naar de inhoud van de verscheiden rugzakjes en noteerden een boeiende diversiteit aan insteken.



Foto 9 'Clusteren' van de landgebruikstypes in De Wijers

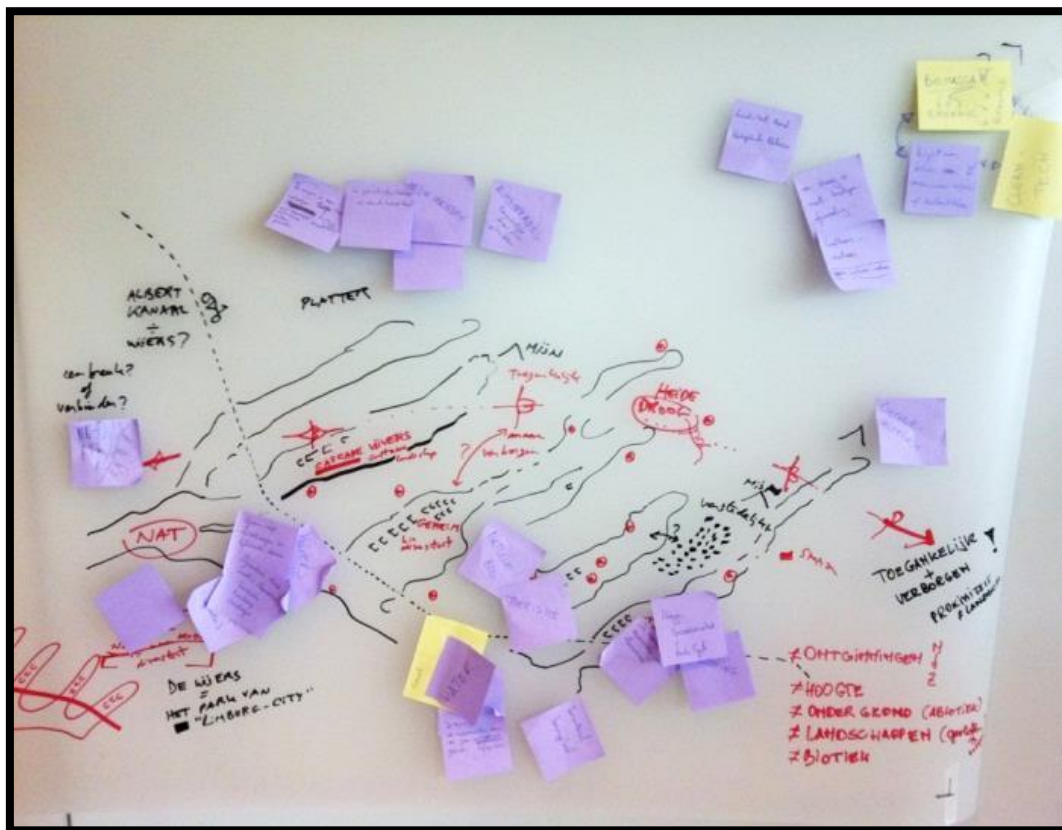
Fase 3: Inventarisatie karakteristieken van De Wijers

In deze fase was het doel om karakteristieken van het gebied te inventariseren, te clusteren en eensgezindheid te creëren over de gewenste resultaten. Dit werd bereikt door het doorlopen van de volgende 5 stappen:

- Stap 1: Deelnemers werden gevraagd om individueel te antwoorden op de vragen: "Wat zijn, volgens u, karakteristieken die van De Wijers, De Wijers maken? Waar is het gebied uniek? Wat onderscheidt De Wijers van andere gelijkaardige plekken?". De antwoorden werden individueel opgeschreven op 'post-its'.

- Stap 2: Bedoeling van deze stap was om discussie te stimuleren, en waar mogelijk te clusteren. In kleine groepjes van 5-7 personen werden de post-its toegelicht, en aangevuld met nieuwe ideeën. Via discussies werd structuur gebracht in de individuele ideeën. Op iedere tafel lag een kalkpapier over een stafkaart (formaat A0) van het gebied om karakteristieken te kunnen aan duiden.
- Stap 3: De facilitator ging rond om aan elk groepje korte feedback te vragen over hun oefening: hoe is het gelopen?, wat is de meest frappante output?, wat springt er uit?, wat is nog onduidelijk? Bedoeling was om een gemoedstoestand ("state of mind") te creëren waarbij iedereen zich het gebied eigen maakte en zo volledig op het gebied focuste.
- Stap 4: Al het materiaal werd naar voor gebracht om enkele 'rode draden' of 'clusters' te identificeren.
- Stap 5: Tijdens de lunchbreak werden de clusters door het projectteam geverifieerd en vastgelegd en op punt gezet. In praktijk waren dit de grote landgebruikstypen: nl. natuur, landbouw, stedelijk groen, de vijvers, en beekvalleien & het Albertkanaal.

Figuur 5 Inventarisatie karakteristieken van De Wijers (stap 2 t.e.m. stap 4).



Fase 4: Inventarisatie van goederen en diensten van de clusters

Het doel van deze stap was om per landgebruikcluster (d.i. de clusters geïdentificeerd in stap 3) de huidige en mogelijke goederen en diensten op te lijsten. Deelnemers konden vrij een cluster kiezen. Aan deze groepen werd de volgende vraag gesteld: "Benoem zoveel mogelijk goederen en diensten binnen deze cluster". Deze konden ingevuld worden op een

3.2.2 Workshop 2: Visie-elementen voor De Wijers op basis van ecosysteemdiensten denken

Doel van deze workshop was om voor de verschillende landgebruikstypes (of 'clusters' – zie workshop 1) de samenhang tussen goederen en diensten te detecteren en te beschrijven. Het was de verwachting dat op deze manier geïntegreerd denken over De Wijers zou gestimuleerd worden.

Fase 1: Verwelkoming en introductie

De facilitator verwelkomde de groep en nodigt uit tot een snelle voorstellingronde (speciaal voor de nieuwelingen) d.m.v. een voorstellingsketen. Bedoeling was om met het materiaal van de vorige workshop verder te gaan.

Fase 2: Individueel prioritering van gewenste diensten en goederen

Bedoeling was dat de deelnemers rustig de tijd kregen om het materiaal uit de vorige sessie terug eigen te maken en eventueel verder aan te vullen. Er werd gekozen om met 6 landgebruikstypes te werken. Die landgebruikstypes werden vooraf afgeleid uit de resultaten van de vorige workshop. Concreet werden volgende landgebruikstypes afgebakend: natuur, landbouw, beekvalleien, vijvers, stedelijk groen, en de lijninfrastructuur (met vooral aandacht voor het Albertkanaal).

Via volgende stappen werd per landgebruikstype een prioritering van goederen en diensten uitgevoerd:

- **Stap 1:** Per cluster was er een flap voorbereid met een tabel met de gewenste goederen en diensten van workshop 1. De deelnemers bekeken deze lijsten rustig en noteerden op een apart blad eventueel aanvullingen. De suggesties werden verzameld in plenum en geprojecteerd via een projector.
- **Stap 2:** Elke deelnemer kreeg een pakketje met de 6 uitgeprinte lijsten, waar voor elke landgebruikstype de gewenste goederen en diensten stonden (iedereen vulde zelf de extra voorgestelde goederen en diensten van stap 1 aan). Vervolgens werden de deelnemers gevraagd om al deze goederen en diensten te scoren op basis van het volgende score systeem. Een specifiek type ecosysteem goederen/diensten kreeg:
 - o **Score 1:** Behoort tot de absoluut essentiële toekomstige troeven van De Wijers in 2030: de steunpilaren van De Wijers.
 - o **Score 2:** Behoort niet tot de essentiële toekomstige troeven maar is wel belangrijk voor De Wijers in 2030: de meubelen van De Wijers.
 - o **Score 3:** Is op zich niet belangrijk voor De Wijers in 2030 maar op zich wel mooi meegenomen: de versieringen van De Wijers.
 - o **Score 4:** Is onwenselijk voor de toekomst van De Wijers in 2030: de 'liever kwijt dan rijk'.
 - o **Blanco:** Indien de deelnemer een bepaald type goed/dienst niet kon scoren, bijvoorbeeld omdat de deelnemer onvoldoende kennis of geen mening had.

Alle deelnemers mochten alle goederen/diensten van alle landgebruikstypen scoren, maar moesten dat niet. Tijdens de pauze werden alle scores van alle deelnemers per landgebruikstype samengevoegd in één tabel die vooraf werd uitgeprint op een flap (zie foto).

Figuur 7 Gewenste ESD van het landgebruikstype 'de beekvalleien'.

Voor elk potentieel goed en dienst van de beekvalleien werden het aantal stemmen per scores aangeduid (4 verschillende kleuren voor de 4 mogelijke scores: groen = score 1; zwart = score 2, blauw = score 3 en rood = score 4).

3. Beekvalleien		①	②	③	④
Por.	GEWENSTE GOEDEREN	Score			
	Weide en hooiland (-> voedsel/voer)	7	5	2	1
	Recreatief vissen (hengelsport)	2	7	8	5
	Jacht	1	1	7	1
	Riet & houtproductie (dakbedekking, vezels voor energie, ...)	1	4	8	0
	Water voor irrigatie van landbouwgrond	6	5	3	0
Por.	GEWENSTE DIENSTEN				
	Waterafvoer & overstromingsregulatie	13	2	0	0
	Buffering voor in droge periodes (bvb. water in mijnverzakkingsgebieden als buffer voor drogere periodes)	10	3	0	0
	Natuurlijke zuivering (bvb. door grote rietmoerassen)	10	2	2	0
	Opname van CO ₂	7	5	3	0
	Bestuiving	4	4	4	0
	Biodiversiteit gebonden aan natte natuur	13	3	0	0
	Behoud van CO ₂ in bodems	6	3	1	0
	Verbindingsfunctie ECOL	11	3	0	0
	Ruimte voor zachte recreatie (belevingswaarde)	8	7	2	0
	Ruimte voor spel en ontwikkeling van kinderen	6	8	2	0
	Esthetische waarde & rustgevende werking	8	6	3	0

Fase 4: Groepsprioritering van gewenste goederen en diensten + identificatie van samenhang

Via de volgende fase werd gezocht naar (een mate) van consensus voor de gewenste goederen en diensten per landgebruikstype (bijlage 1), en werd er gezocht naar samenhang tussen de geprioriteerde goederen en diensten. Deze stap leverde visie-elementen op voor de specifieke landgebruikstypes. De volgende stappen werden doorlopen:

- **Stap 1:** De facilitator nodigde de deelnemers uit om een landgebruikstype te kiezen waarrond ze het liefst wilden werken of het meest vertrouwd mee waren. De

tafelfacilitatoren stelden op basis van de ingevulde A0 flap de gemeenschappelijke resultaten voor van 'hun' landgebruikstype (= resultaat van fase 3).

- **Stap 2:** Interpretatie van het resultaat van de prioritering: In deze stap was het de bedoeling dat de deelnemers reageerden op het resultaat van de prioriteringsoefening. De tafelfacilitator begeleidde de discussie door middel van volgende vragen:
 - o Wat valt op? Wat verrast? Waar kan ik 'inkomen', wat begrijp ik niet goed?
 - o Valt alles in één coherent beeld, of verraadt deze scores verschillende visies per landgebruikstype?
 - o In welke mate kan deze groep zich vinden in deze prioritering? Zijn er knelpunten?



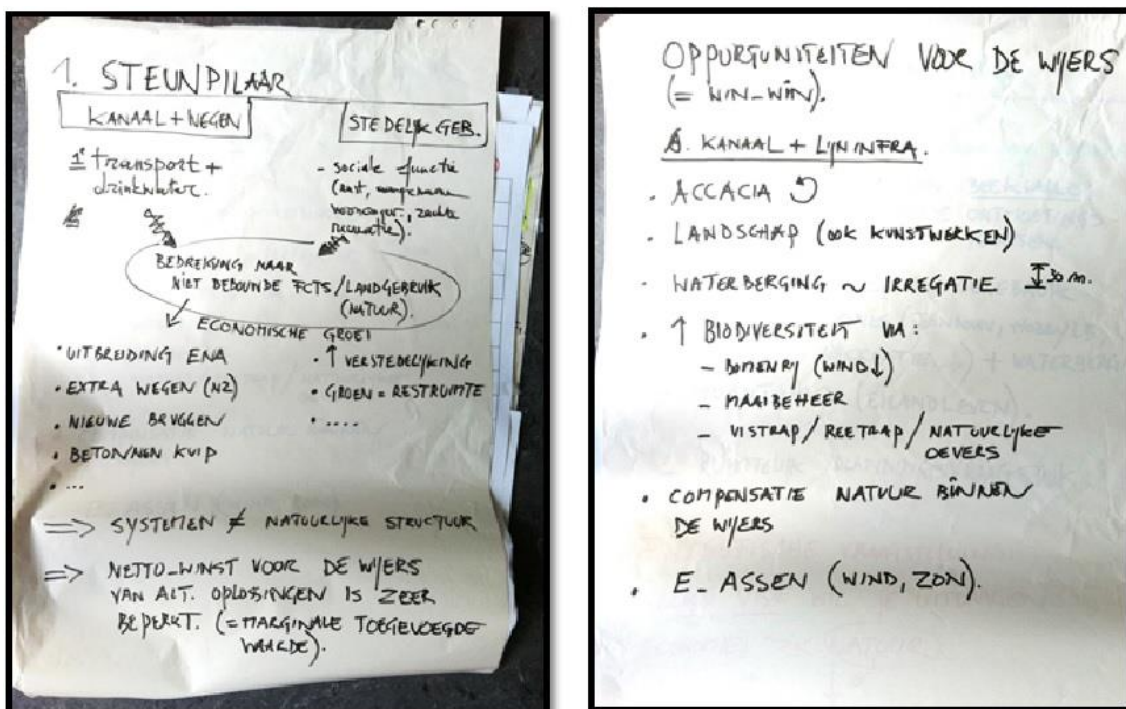
Foto 10 Interpretatie van de gesommeerde individuele prioriteringen van ecosysteemdiensten per landgebruikstype.

- **Stap 3:** Identificatie van de "steunpilaren": Bedoeling was om duidelijkheid te krijgen over de belangrijkste goederen en diensten van de respectievelijke landgebruikstypes. De meest frequent gescoorde ecosysteemdiensten met score 1 van de prioriteringsoefening waren het uitgangspunt. Er werd een discussie ontklokt om te zien of de groep hiermee akkoord ging:
 - o Zijn we het eens met de prioritering van deze groep?
 - o Zijn dit ECHT de 'steunpilaren' van dit landgebruikstype? Waarom wel? Waarom niet?"

Wanneer de groep tot consensus kwam, werd de uiteindelijke keuze van steunpilaren genoteerd op een flap. Indien tijd beschikbaar was, werden ook de secundaire en

tertiaire goederen en diensten geïdentificeerd. Als men er over sommige goederen en/of diensten het niet eens werd, dan werd dit ook genoteerd.

Figuur 8 Resultaten van stap 3: Identificatie van de "steunpilaren" van een landgebruikstype.



- **Stap 4:** Benoemen van verbanden tussen de verschillende categorieën goederen en diensten:

De oefening werd verder gezet door de onderlinge verbanden tussen de primaire (en evt. secundaire en tertiaire) goederen en diensten in kaart te brengen op een flap via de volgende vragen:

- o Welke verbanden kunnen we leggen tussen de verschillende categorieën goederen/diensten?
- o Hoe verhouden ze zich tot elkaar?
- o Hoe kunnen ze elkaar versterken?

- **Stap 5:** Aanvullen met randvoorwaarden: Om het verhaal af te ronden werden ook de randvoorwaarden in beeld gebracht. Hulpvragen waren:

- o Als we deze gewenste goederen en diensten van dit landgebruikstype wensen te bereiken in De Wijers in de toekomst, wat zijn dan de nodige 'randvoorwaarden'?
- o Wat heb je nodig om al die linken te maken?
- o Waar zitten win-win situaties? Wat zijn bedreigingen?

Fase 5: Carrousel voor aanvulling en verrijking

De deelnemers kregen de gelegenheid om in 2 rondes de resultaten van andere landgebruikstypes te bediscussiëren en extra input te geven. Hier werd ook de [mogelijke interacties](#) (positief of negatief) [met andere landgebruikstypes](#) van De Wijers op de goederen en diensten van gefocuste landgebruikstype bediscussieerd. De tafelfacilitatoren presenteerden tijdens een plenaire sessie het geheel van de bevindingen.

Fase 6: Conclusie + volgende stap

De leden van het projectteam blikken kort terug op het verloop van de dag. Er wordt meegegeven dat tijdens de volgende workshop er 2 of 3 beekvalleien ruimtelijk uitgewerkt zullen worden op basis van de resultaten van vandaag om zo te komen tot een multifunctioneel en duurzaam landgebruik.

Er werd een halve dag extra voorzien voor een terreinbezoek indien voldoende interesse.

3.2.3 Workshop 3: Ruimtelijke visie voor twee valleigebieden

De hoofddoelstelling van de derde workshop was om voor specifieke deelgebieden binnen De Wijers te onderzoeken welke linken of win-wins hier geïmplementeerd zouden kunnen worden om te komen tot een multifunctioneel & duurzaam landgebruik. Het tijds- en denkkader was 2030. Minstens even belangrijk was het inventariseren van de afwegingen en argumentaties voor deze win-win situatie.

Fase 1: Introductie

Na een verwelkoming en een korte voorstellingsronde, werd een samenvatting van de resultaten tot nog toe gegeven, zowel procesmatig als inhoudelijk. Er werd extra aandacht gegeven aan het concept "win-win". Kenmerken van twee specifieke deelbekkens van De Wijers werden gepresenteerd.



Foto 11 Visieontwikkeling voor een deelbekken.

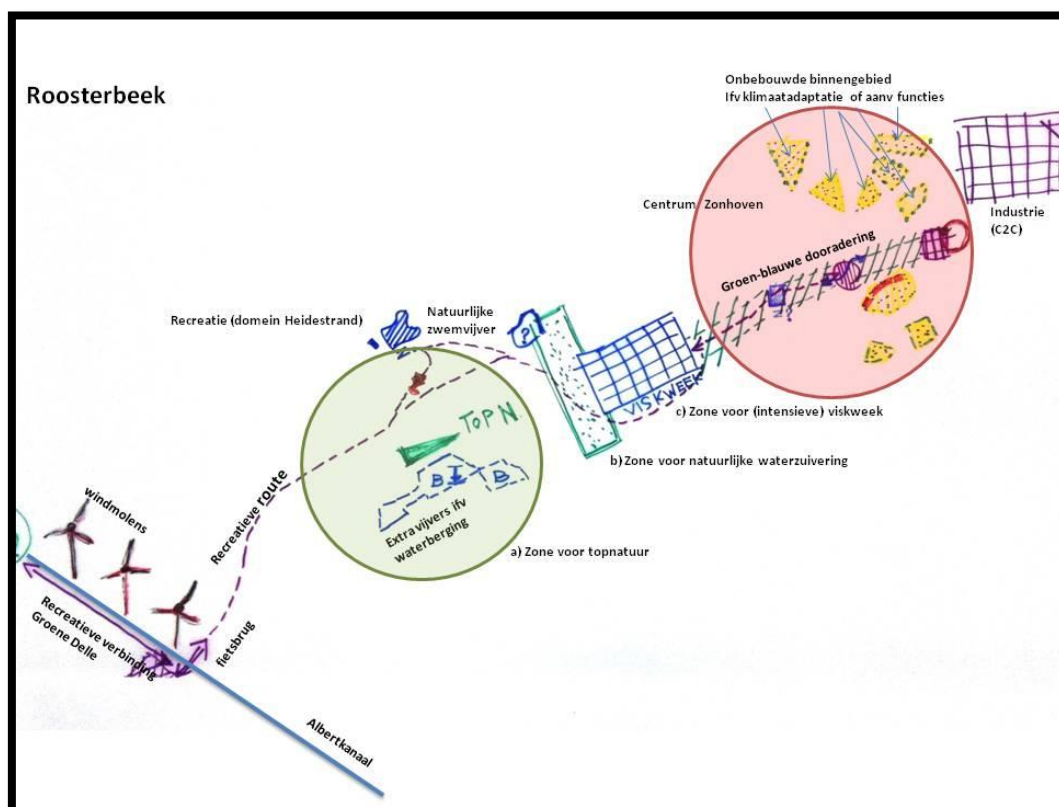
Fase 2: Visieontwikkeling voor deelbekkens

In deze fase werd voor twee deelbekkens de potentiële win-win situaties geïdentificeerd. Het volgende achtergrondmateriaal werd ter beschikking gesteld: een samenvatting van de gewenste goederen en diensten per landgebruikstype (zie tabel win-winsituaties in bijlage 2), een kaartenatlas, fotocollage, en een "flightsimulator" (dit is een computerprogramma dat een zeer natuurgetrouwe en gedetailleerde simulatie van werkelijke vliegtuigvluchten toont; je vliegt als het ware over een gebied). Iedereen kon vrij een deelbekken kiezen. Een zone-expert gaf eerst een toelichting van het gebied d.m.v. van kaart, fotocollage en/of flightsimulator. Dan werd aan de groep gevraagd **om binnen het deelbekken potentiële win-win situaties te identificeren om te komen tot een multifunctioneel & duurzaam landgebruik**. Suggesties werden op de kaart gevisualiseerd, en argumentaties voor of tegen werden genoteerd.

Fase 3: Presentaties

Elke groep presenteerde zijn visie, en na elke presentatie werd aan de andere groep reacties gevraagd wat hen verraste in dit verhaal. Er werd een samenvatting gemaakt en de rode draden uit de beide verhalen werden verder toegelicht. De uitgebreide resultaten voor de twee valleien zijn terug te vinden in de oriëntatienota. Hier volgt slechts een korte samenvatting ter verduidelijking van de onderstaande schetsen.

Figuur 9 Potentiële win-wins in de Roosterbeekvallei.

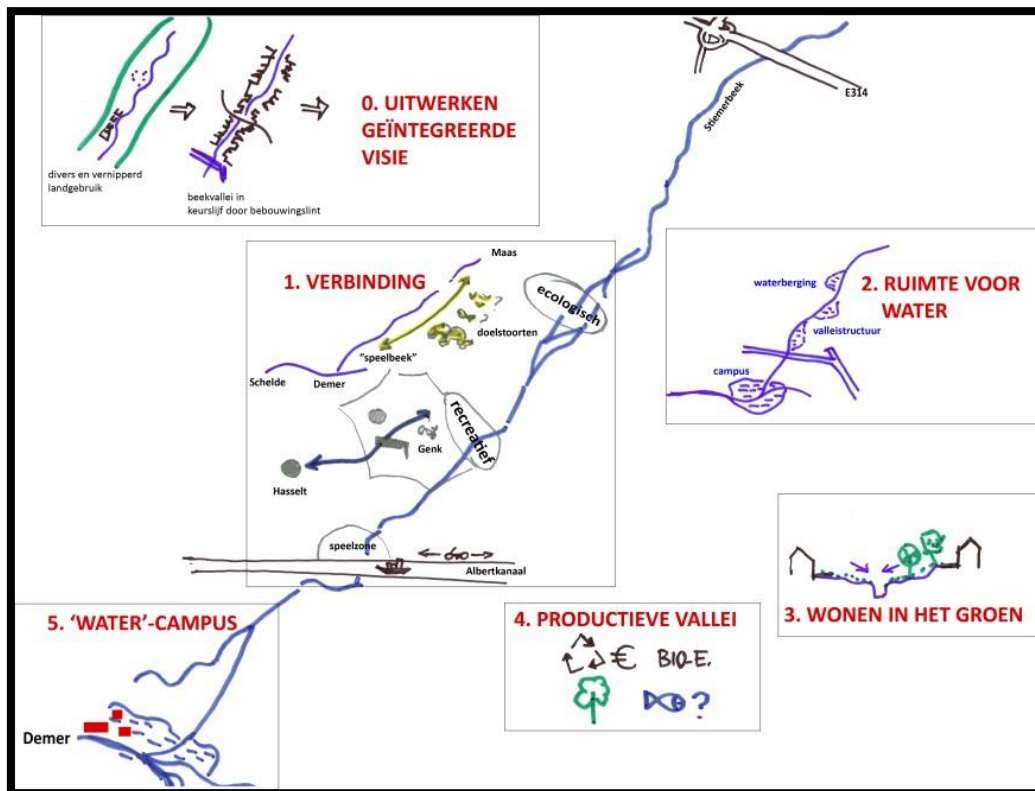


Bovenstaande schets is het resultaat van het groepsgesprek waar mogelijke win-win's tussen ecosysteembaten ruimtelijk werden uitgetekend:

- Bovenstrooms in de Roosterbeekvallei is een industriezone gelegen die zuiver grondwater oppompt voor gebruik in industriële processen. Het principe van 'Cradle to Cradle' zou in deze zone beter toegepast kunnen worden.
- Om het overstromingsrisico in Zonhoven te verminderen werd voorgesteld om de nog resterende onverharde open ruimtes in het centrum van Zonhoven in te richten als infiltratiegebieden en om de vijvers stroomopwaarts in te schakelen als bufferbekkens. In het kader van klimaatsverandering, zou een gedeeltelijke 'openlegging' van de beek in het centrum zou kunnen fungeren als een afkoelend element. Dit zou ook interessante educatieve mogelijkheden bieden.
- Voor de viskweek zelf is nutriënt-rijk water interessant, maar voor de natuurwaarden is dit nefast. Daarom werd een voorstel geformuleerd voor een herschikking van de vijvers. Benedenstrooms het centrum van Zonhoven zou de viskweekvijvers ingeplant kunnen worden omdat hier het water een hoog gehalte aan nutriënten heeft. Om het uitstromend water te zuiveren kan een extra zone voor natuurlijke waterzuivering ingericht worden (o.a. met riet om fosfaten uit het water te absorberen). De zone voor top-natuur zou dan best ruimtelijk ingeplant worden na de waterzuiveringszone. Hier kunnen de vijvers ook ingeschakeld worden als extra waterbergingsmogelijkheid.
- Het Albertkanaal biedt meer mogelijkheden voor multifunctioneel gebruik dan in eerste instantie aan gedacht wordt (o.a. eoduct, recreatie, lijnvormig windmolenpark).
- De 'recreatieve belevingsmogelijkheden' in dit gebied zijn zeer divers, en er zijn heel wat mogelijkheden: bv. een zwembad, een fietsbrug over het kanaal.

De Stiemerbeekvallei was al meer bestudeerd en reeds opgestart als een landinrichtingsproject in de planfase. Voor deze laatste vallei werd vooral gekeken naar de mogelijkheden naar de koppeling tussen producerende ('productieve vallei') met regulerende diensten (o.a. waterberging).

Figuur 10 Potentiele win-wins in de Stiemerbeekvallei.



Fase 4: Conclusie + volgende stap

Voor de verdere uitwerking van deze vallei- en vijversystemen werden 'design-workshops' georganiseerd in september 2012 en september 2013. De resultaten hiervan zijn beschikbaar op de website van De Wijers (www.dewijers.be, Links – Ontwerpend onderzoek De Wijers).

Opmerking: Er was een voorstel voor een aanvullend terreinbezoek, maar dit is niet doorgegaan wegens te weinig belangstelling.



Foto 12 Enthousiaste toelichting door een zone-expert.

3.3 Workshopreeks 3: Visie voor socio-economische aspecten



Foto 13 De Wijers herbergt belangrijke infrastructuur en industrie.

De laatste reeks van workshops werd opgezet om op een participatieve manier te polsen naar de verwachtingen / mogelijke inbreng vanuit de economische en sociaal-culturele sector in De Wijers.

Bij VLM was er weinig expertise en ervaring om met deze doelgroepen samen te overleggen voor de opmaak van een gebiedsvisie. Er werd bewust gezocht naar een neutrale en gemakkelijk bereikbare locatie in De Wijers. Het Hassotel in centrum van de stad Hasselt voldeed aan deze eisen. Er werd ook overwogen of een ontbijtsessie en/of avondsessie niet beter aansloot bij de tijdsbesteding van deze doelgroepen. Gezien de hoge verwachtingen van deze workshop die het projectteam had, werd besloten om meer tijd uit te trekken en toch workshops van één dag te organiseren.

VLM nodigde, zowel per brief als per mail, een 50-tal organisaties (UNIZO, VOKA, Stebo, POM, RESOC,...) uit voor deelname aan de workshops. Bijkomend werden ook een aantal belangrijke organisaties op voorhand nog aangesproken om het project en het traject toe te lichten. De workshops werden niet opgesplitst in een doelgroep 'economische sector' en een doelgroep 'sociaal-culturele sector', maar er werd per thema gewerkt. De eerste workshop rond het thema 'economie' vond plaats op 1 december 2012. Er participeerden in totaal slechts 6 mensen aan de workshop. Een tweede workshop rond het thema 'sociaal-culturele aspecten' werd ondanks alle inspanningen om voldoende afgevaardigden uit de sector' te mobiliseren afgelast omwille van te weinig belangstelling.

In samenwerking met het projectteam stond Annemie Rossenbacker in voor de uiteindelijke opmaak van het draaiboek, het faciliteren van de workshop en de verslaggeving in de vorm van een oriëntatienota.

Fase 1: Verwelkoming en introductie

De toekomstige deelnemers werden verwelkomd met een drankje en konden plaatsnemen aan een tafeltje (café-opstelling) of rondlopen om met elkaar kennis te maken. Bij het binnenkomen kregen ze ook een map met het programma en bijkomende info. De oriëntatienota van culturele diensten lag ter inzage om een idee te geven van de mogelijke resultaten van de workshop.

Aan de hand van een powerpointdemonstratie werd de workshop gekaderd in het brede verhaal van de opmaak van het Masterplan De Wijers. Rechtstreekse contacten met de uitgenodigde deelnemers waren, in het kader van De Wijers, tot dan toe heel beperkt geweest. Daarom werd beslist om in verhouding vrij veel tijd uit te trekken voor introductie van het gebied en het kader waarin gewerkt zou worden. Op deze manier werd betracht dat de deelnemers zich verwelkomd en comfortabel zouden voelen. Anderzijds werden ze op deze manier direct op de hoogte gebracht van het traject Masterplan De Wijers, de stand van zaken, de doelstelling van de workshop, en minstens een minimale inzicht in het gebied.

Fase 2: Kennismaking + inventarisatie kwaliteiten/kenmerken De Wijers

De kennismakingsronde was tegelijkertijd ook een inventariserende ronde. Aan de hand van een sjabloon met drie vragen, stelden de deelnemers hun buurman/vrouw voor op basis van een voorafgaand duo-interview. Deze methode bleek, net zoals in voorafgaandelijke workshops, een goede startbasis.

De vragen:

- o Kan je kort iets over jezelf vertellen (organisatie, expertise/belangstelling), en wat is je betrokkenheid of verbondenheid met De Wijers?
- o Wat zijn, volgens u, de belangrijkste kwaliteiten/karakteristieken van De Wijers en waarom?
- o Wat zijn je verwachtingen met betrekking tot dit traject of tot De Wijers?

Fase 3: Verzamelen van uitdagingen voor de toekomst

De doelstelling van deze fase bestond uit:

- o het verzamelen van uitdagingen voor de toekomst vanuit de economische sector, en
- o het creëren van eensgezindheid over het bekomen resultaat door het uitwerken van clusters/visie-elementen.

Stap 1: De facilitator stelt en toont de vraag waarrond gewerkt gaat worden. "Wat zijn volgens u, de belangrijkste uitdagingen voor De Wijers vanaf vandaag tot ca. 2030?". Alle individuele antwoorden kwamen op aparte post-its terecht.

Stap 2: In de volgende stap werden de antwoorden in subgroepen geclusterd, bediscussieerd, aangevuld en verwerkt tot een presentatie op een flap.

Stap 3: Als laatste stap werden deze presentaties in plenum voorgesteld. Dit met de bedoeling om te kijken naar enkele grootste gemene delers van trends of uitdagingen, die dan de basis zouden vormen voor het namiddagdeelte.

Stap 4: Tijdens de middagpauze werd elke uitdaging op een aparte flap genoteerd en werden per uitdaging enkele mogelijke specifieke vragen geformuleerd.

Fase 4: Uitwerken van de visie-elementen

De uitdagingen werden door de facilitator kort gepresenteerd. Daarna konden de deelnemers een vrije keuze maken welke uitdaging ze verder wilden uitwerken, dit samen met een begeleider per groepje. Zowel de generieke als specifieke vragen die als leidraad voor de discussie konden gebruikt worden, bleven zichtbaar op het scherm. Deze vragen waren:

- o Wat verstaan we concreet onder deze uitdaging?
- o Welke sterktes en opportuniteiten zijn er aanwezig in De Wijers om deze uitdaging te realiseren?
- o Wat zijn de kritische succesfactoren?
- o Wat gebeurt er nu al rond deze uitdagingen?
- o Wat kan ik of mijn organisatie/bedrijf doen om deze uitdaging te realiseren?
- o Welke andere partners zijn betrokken? Wat is hun rol?

Na deze ronde, kregen de deelnemers de kans om de andere flappen te gaan bekijken met de bedoeling om daar eventuele aanvullingen/verbeteringen te doen. De begeleiders bleven bij de flap staan om uitleg te geven indien nodig en aanvullingen te noteren.

Fase 5: Presentaties

Voorstelling van de eindresultaten: De begeleiders stelden de eindresultaten voor met telkens mogelijkheid tot een korte discussie.

Fase 6: Afsluiting en evaluatie

De externe procesbegeleidster hield mondeling een korte evaluatieronde over het verloop en de resultaten van de workshop. Tot slot werden de deelnemers bedankt en werd aangegeven hoe het traject opmaak Masterplan verder zou verlopen.

4 Evaluatie

4.1 Deelname belanghebbenden

Zowel de deelname aan de eerste als aan de tweede workshopreeks lag hoog; samen werden meer dan 120 deelnemers verwelkomd. De opkomst voor de laatste workshops 'economie - socio-cultureel' was eerder beperkt, met vooral aanwezigheid van de 'zachte' economische sector (toerisme).

Tabel 1 Totaal aantal deelnemers per workshopreeks.

Workshopreeks 1	Workshopreeks 2	Workshopreeks 3
89	73	10

In onderstaande tabellen is zowel de deelname per 'sector' als het aantal deelnemers per workshopreeks weergegeven. Er is geen opsplitsing gemaakt tussen de verschillende beleidsniveaus (gemeentelijk, provinciaal, Vlaams). Een belangrijke randbemerking is dat de 3de workshopreeks maar uit 1 workshop bestond.

Tabel 2 Aantal deelnemers per sector.

Sector	Workshopreeks 1: Culturele ESD	Workshopreeks 2: Producterende en regulerende ESD	Workshopreeks 3: Socio- economische aspecten
Natuur	x (11)	x	/
Erfgoed/landschap	x (9)	x	/
Landbouw	x (3)	x	x
Water	/	x	/
Recreatie	x (9)	x	x
Toerisme	x (10)	x	x
Privé-organisaties	x (5)	x	x
Infrastructuur	/	x	/
Sport/jeugd	x (3)	/	/
Educatie	x (14)	x	/
Gemeenten	x (10)	x	x
Onderzoekers	x (5)	x	x
Gezondheid	/	/	/
VLM	x (20)	x	x
Economie	/	/	/
Ruimtelijke planning	/	/	/
Bos	/	/	/

Wat opvalt is dat een breed gamma van sectoren hebben deelgenomen aan de workshops (vooral bij de eerste twee workshopreeksen). Sommige groepen waren in alle workshopreeksen vertegenwoordigd, bv. de toeristische en recreatieve sector, lokale ondernemers, en de gemeenten. Sommige sectoren (bv. sport/jeugd, water) beperkten zich tot één workshopreeks, ook al omdat die belanghebbenden specifiek uitgenodigd werden

voor één workshopreeks. Een minpunt is dat niet alle gemeenten, welke projectpartner zijn van De Wijers aan alle workshopreeksen hebben deelgenomen.

Het bleek moeilijk om bepaalde sectoren te motiveren om deel te nemen aan de workshops (bv. economie, infrastructuur, ruimtelijke ordening). Het betrekken van deze afwezige - maar vaak invloedrijke - sectoren/partners is zeer belangrijk voor het verder vergroten van de betrokkenheid van belanghebbenden en de opbouw van mede-eigenaarschap van een gemeenschappelijke visie. Dit is een belangrijk leerpunt voor de opstart van nieuwe projecten/processen.

4.2 Investerings in een nieuwe methodiek

Er is veel nagedacht over procesplan, met als belangrijke focus het workshoptraject en de vertaling in oriëntatienota's (zie Figuur 4). Voor de medewerkers van het projectteam De Wijers was het 'ESD-concept' echter nieuw en was er geen 'kant-en-klare handleiding' beschikbaar. Daarom werd de participatieve ESD aanpak samen met INBO 'stapsgewijze' ontwikkeld en binnenshuis getest, alvorens er met onze belanghebbenden aan de slag te gaan. Uiteraard vraagt het ontwikkelen van een nieuwe aanpak meer discussie- en ontwikkelingstijd dan het doorlopen van een reeds beproefde methodiek. Dit wordt weergegeven in een tijdsbalk, welke de belangrijkste stappen weergeeft tot en met de publieke voorstelling van het eindresultaat (zie Figuur 5).

In onderstaande tabel is de investering in externe middelen weergegeven. De belangrijkste kosten zijn voor rekening van de externe procesbegeleiding van de workshops, met inbegrip van de rapportering. De representatiekosten (huur locaties en catering) vertegenwoordigen slechts een kleine 7 % van de totale gemaakte kosten.

Tabel 3 Financieel overzicht van de externe kosten van het workshoptraject.

Activiteit	Data	Huur locatie	Catering	Procesbegeleiding	Totale kost (incl. BTW)
Workshops culturele ecosysteemdiensten	21-09, 7-10 & 21-10-2010	0 €	225 €	10,116 €	10,341 €
Workshops producerende en regulerende ecosysteemdiensten	14-6 & 27-6-2011	307 €	417 €	10,708 €	12,095 €
Workshops socio-economische aspecten	1-12 & 10-12-2011	270 €	393 €		
Totaal		577 €	1,035 €	20,824 €	22,436 €

4.3 Evaluatie door deelnemers

Na de eerste cluster van workshops (culturele ecosysteemdiensten) vulden 21 van de 26 deelnemers een enquêteformulier in. Volgende punten kwamen tot uiting:

- De nieuwe participatieve werkwijze en het ecosysteemdiensten uitgangspunt werden als zeer positief ervaren.
- De deelnemers waardeerden vooral de originele manier om vanuit diverse sectoren/belangengroepen samen naar de invulling en opwaardering van een gebied te keken. Men was zich bewust dat het proces van opmaak van een gebiedsvisie misschien trager verliep dan een klassieke aanpak, maar men drukte de hoop uit dat het resultaat meer gedragen zou worden en dat de opmaak meer vanuit de basis zou

kunnen groeien, ook al waren er tegengestelde meningen. Deze manier om met verschillende belangengroepen samen te denken en te discussiëren, vraagt de nodige tijd. Een deelnemer merkte op dat deze aanpak (vertrekkende vanuit het positieve denken en met de focus op kansen, en vertrekkende vanuit problemen) nog moet groeien in de hoofden van verschillende vertegenwoordigers van bijvoorbeeld de gemeenten. Men was het er wel duidelijk over eens dat de deelnemers tijdens de workshops minder vanuit hun eigen sector redeneerden.

- Er waren ook bedenkingen/opmerkingen gaande van het feit dat de insteek te sterk toeristisch/recreatief was en dat de functie van natuur 'an sich' te weinig aan bod kwam.
- Eveneens werd gesuggereerd om voor de aanvatting van de workshops eerst een rondleiding in het gebied te geven, en om een goede synthese te maken.

De evaluatie na de twee cluster leverde beduidend minder ingevulde formulieren op (5 van 36 unieke deelnemers). Toch vermelden we een paar hoofdlijnen:

- Ook hier werd de innovatieve aanpak, het zoeken naar synergiën en win-win situaties, en de mogelijkheid tot eigen inbreng geapprecieerd. Globaal genomen vonden de deelnemers het nuttig om inzicht te krijgen in de verschillende aspecten van ecosysteemdiensten.
- Men gaf wel aan dat landbouw, de economische en infrastructuuraspecten te weinig aan bod kwamen. Het was ook duidelijk dat de 'economische' aspecten meer uitleg behoeven om te kunnen integreren in een ecosysteemdiensten werkwijze.
- Natuurspecialisten vonden dat de ecologische aspecten te weinig aan bod kwamen
- Er werd meer diepgang gevraagd op de gebiedsspecifieke en ruimtelijke aanpak van De Wijers, aangezien het gebied geen homogeen geheel vormt. Dit maakte dat de oefening niet kritisch was.

De 3de workshop werd niet geëvalueerd.

4.4 Zelfevaluatie door het kernteam

Om te reflecteren over de toepassing van zowel de participatieve werkwijze als het concept van ecosysteemdiensten (ESD) werd besloten om na de tweede workshopreeks (18 oktober 2011), een interne evaluatiediscussie te organiseren met het kernteam van VLM en de INBO-medewerkers. De gekozen methode was de SWOT-analyse kader (de afkorting staat voor 'Strengths, Weaknesses, Opportunities and Threats').

Proces

Het officiële mandaat van VLM om dit project uit te voeren was een sterke troef van het proces. Als sterktes van het proces werd vooral het leerproces en de goede discussiesfeer vermeld:

- Het **leerproces** van de deelnemers, zowel wat betreft individueel als (sociaal) groepsleren, werd als een troef gezien. Hierbij aansluitend werd het vrij kunnen denken als een kans voor de kwaliteit van het proces bestempeld, want op deze manier ontstond meer ruimte voor consensusvorming tussen de verschillende deelnemers. Gebruik van het ESD-denkkader werd hierbij als een behulpzaam concept ervaren.
- De **discussies** werden sereen genoemd, en er was sprake van een constructieve sfeer. Dit werd onder andere verklaard door de positieve invalshoek en de open benadering. De positieve sfeer werd mogelijk gemaakt door de nadruk te leggen op opportuniteiten in de toekomst (i.p.v. focus op huidige problemen) en het gebruik van het ESD concept (dat de baten van natuur benadrukt i.p.v. het verlies van natuur). Er

werd van uit gegaan dat het vertrouwen tussen de deelnemers is gegroeid tijdens het proces.

- **Scoren en prioriteren** van gewenste ESD en identificeren **van potentiële win-wins** waren handige hulpmiddelen om bruggen te bouwen tussen (conflicterende) sectoren.

De planning en design van de workshops was best tijdsintensief. Anderzijds werd een gebrek aan tijd om alles kwaliteitsvol voor te bereiden en te behandelen tijdens de workshops als een belemmerende factor ervaren.

Inclusie

Onder inclusie verstaan we hier in hoofdzaak twee zaken:

Deelname van verschillende relevante groepen of actoren:

- De samenstelling van de deelnemers werd positief beoordeeld op vlak van expertise: diverse vormen van relevante expertise was aanwezig.
- Op gebied van belangenvertegenwoordiging was de samenstelling van de deelnemers niet volledig, aangezien enkele cruciale groepen niet waren vertegenwoordigd. De werkwijze schoot daarom gedeeltelijk tekort.
- Hierbij aansluitend werd de vaststelling gedaan dat er teveel 'insiders' (experten van VLM en INBO) deelnamen aan de workshop, met als mogelijk risico een impact op de kwaliteit van het proces.
- Naar de toekomst toe wordt het betrekken van niet-deelnemende – maar invloedrijke – belanghebbenden in het proces als een belangrijke uitdaging gezien.

De mogelijkheid als deelnemer een bijdrage te leveren tijdens de workshops/betrokkenheid van deelnemers tijdens de workshops:

- Wat betreft de inbreng van relevante expertise wordt de werkwijze positief beoordeeld, al zijn er kritiekpuntjes op bepaalde onderdelen. Zo werd de werkwijze door sommige deelnemers als té abstract en experimenteel beschouwd, waardoor wellicht niet iedereen zich voldoende betrokken voelde. Een andere reden hiervoor kan zijn dat niet iedereen over voldoende terreinkennis of kennis van de materie beschikte.
- Daar staat dan tegenover (zoals hierboven aangehaald) dat de gelegenheid tot individueel en groepsleren als een belangrijke troef ervaren werd. Om voeling met het terrein te stimuleren werd een gezamenlijk terreinbezoek bepleit, waarbij verschillende betrokkenen gedurende een wandeling door het gebied hun kennis en visie ter zake met de rest van de groep kunnen delen.

Product

Verschillende resultaten worden als sterkte van de werkwijze naar voren gebracht. De deelnemers hebben zich door de werkwijze een vorm van systeemdenken eigen gemaakt, waarin verschillende evaluatiecriteria tegelijkertijd in overweging werden genomen, zoals: duurzaamheid, potentiële win-wins, vermijdbare schades (economisch denken), en haalbaarheid. In feite betekent dit dat ze mee waren met een soort multicriteria benadering voor een toekomstige gebiedsontwikkeling, welke het denken vanuit één perspectief of gericht op één kenmerk of beoordelingscriterium overstijgt. Het afwegingskader dat hierdoor werd gecreëerd, getuigt van voeling met de eigenheid van het gebied, en kan een belangrijke troef zijn voor politieke afwegingen.

De inhoud van het eindproduct werd door sommigen als té technisch en teveel natuurgericht beoordeeld, en er zou te weinig aanknopingspunten bieden naar bv. culturele aspecten.

Een zwakte is dat haalbaarheid en onzekerheid niet duidelijk in kaart zijn gebracht, maar dit kan tevens als een positieve uitdaging naar de toekomst gezien worden.

Bruikbaarheid van het ESD concept

Aangezien het gebruik van het ESD-concept voor een ruimtelijk visieontwikkeling nog relatief nieuw was, leek het aangewezen om de relevantie van het ESD-concept voor zulke visievorming op zich te evalueren.

Terminologie

Hoewel het ESD-concept heel nuttig was in de context van een visieontwikkeling voor De Wijers, was het niet essentieel om deze term zelf te gebruiken tijdens de workshops. Het is zelf aangeraden om de term te vertalen naar termen die direct aansluiten bij de dagdagelijkse realiteit van de deelnemers. Daarom werd termen gebruikt, zoals bv. "baten van natuur", "functies van het landschap", "voordelen van groen", en dergelijke. In concrete discussies ging het over zeer concrete zaken, zoals visproductie, natuurlijke waterkwaliteitsverbetering, mogelijkheden voor zachte recreatie, bestuiving van gewassen, etcetera. Deelnemers werden uitgenodigd om hierover na te denken, door gewenste diensten en goederen van verschillende landgebruikstypes op te lijsten, te prioriteren, en verbanden te zoeken tussen verschillende goederen en diensten.

Voordelen

Het gebruik van het ESD-concept in dit project werd beschouwd als een goede start. Als sterke punten van het gebruik van het concept werd onder andere gewezen op:

- Het is positief concept, dat in eerste instantie op baten focust, dan op problemen.
- Een breed concept dat alle gewenste buitenactiviteiten en alle relevante diensten en goederen (zolang er een relatie is met biotische factoren) kan overbruggen. In die zin is dit concept een bruggenbouwer.
- De aansluiting bij systeemdenken (geïntegreerde benadering). Het biedt de mogelijkheid om interacties tussen verschillende landgebruikstypes en ESD in kaart te brengen.
- ESD checklijsten stimuleren een brede inventariserende blik, en kunnen helpen om de eerder onzichtbare of te evidente ESD mee in maatschappelijke afwegingen op te nemen (m.a.w. bewustvorming). Anderzijds was het mogelijk om te focussen op kernelementen door de deelnemers te laten scoren en te prioriteren van gewenste diensten en goederen.
- De werkwijze kon op verschillende schaalniveaus toegepast worden (bv. regio en stroomgebied).
- ESD laat toe om te reflecteren over de oorsprong van de ESD (d.i. ecosysteemprocessen, structuren, biodiversiteit,..), en de noodzaak om de noodzakelijke basis te beschermen voor duurzaam gebruik. De 'ESD cascade' (zie Figuur 1) vormt hier een nuttig hulpmiddel.
- De meeste deelnemers pikten de manier van denken best snel op. Dit resulteerde dat de meeste deelnemers vlot konden meediscussiëren, en dat er geen belemmering was door gespecialiseerd jargon (= inclusie, 'level playing field').
- Door te focussen op gewenste baten en potentiële win-win situaties kwam er een positieve dynamiek op gang, en werd 'out-of-the-box' denken gestimuleerd ('eyeopener').
- ESD kunnen helpen om bouwstenen te identificeren voor een ruimtelijke regionale visie van een buitengebied.

Beperkingen

Nadelen die naar voren gebracht werden kunnen goeddeels als tegenhanger van de hiervoor genoemde positieve elementen gezien worden:

- De breedheid van het concept kan voor sommige deelnemers te breed zijn, of niet diepgaand genoeg.
- Het gebrek aan terreinkennis bij de deelnemers kan een limitatie zijn om met een ESD concept aan de slag te gaan. Zo worden soms ook minder zichtbare of minder ESD vergeten.
- Het concept kan ook als te beperkt ervaren worden omdat het vooral vertrekt van de bijdragen van natuurlijke elementen. Voor een regionale visievorming zijn er nog andere aspecten van belang, zoals infrastructuur, kwaliteiten van een dorpskern, sociale netwerken, economische aspecten... Als ze een belangrijk onderdeel vormen van een visieontwikkeling, dan moeten ze op andere manieren geïnventariseerd en meegenomen worden.
- Voor sommigen is ESD een te groen concept, terwijl voor anderen een te antropocentrische visie weergeeft. Anderen vonden het concept te abstract, te theoretisch en te complex.

Belangrijkste uitdaging voor de toekomst is de vraag of het ESD-concept zich op termijn kan bewijzen in concrete acties.

4.5 Finale outputs

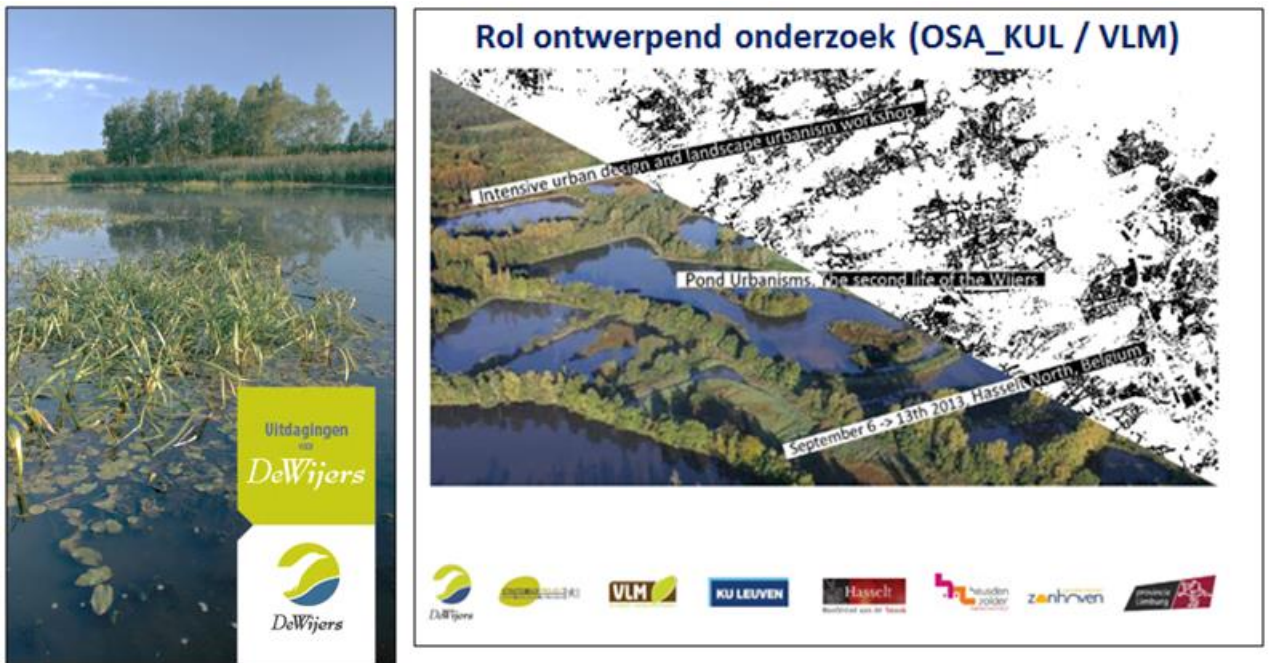
De inhoudelijke output van de workshops werden in **3 oriëntatienota's** gegoten. Deze vormden tezamen met de lopende studies (toerisme, recreatie, educatie,...) het basismateriaal voor het schrijven van de '**Uitdagingen voor De Wijers**'. Dit document werd bekrachtigd door de stuurgroep op 24 mei 2012 en is opgebouwd rond 4 belangrijke pijlers waaraan toekomstige initiatieven getoetst kunnen worden:

- 1) Het verleden begrijpen als basis voor de toekomst
- 2) Versterking van het groen-blauwe netwerk
- 3) Multifunctioneel ruimtegebruik
- 4) Een duurzame toekomst

Deze vier uitdagingen vormen een weerspiegeling van een 'ecosysteem-aanpak' en staan dwars op het sectorale en hiërarchische bevoegdheidsdenken van de Vlaamse overheid. Deze uitdagingen zijn integraal na te lezen op de website van De Wijers.

Ook de aanpak in de design-workshops rond Stiemerbeekvallei (maart 2012) en Roosterbeekvallei/De Wijers (september 2013) met (buitenlandse) studenten en experts bouwden verder op een integrale analyse van de visvijver- en valleisystemen. De resultaten hiervan zijn te bekijken op de website van De Wijers (www.dewijers.be: Links – Ontwerpend onderzoek De Wijers).

Op 8 oktober 2013 is de mandaatvraag voor de opmaak van een planprogramma landinrichting 'De Wijers' voorgelegd aan de Commissie van Landinrichting. Op 1 april 2014 heeft de Minister voor Leefmilieu het mandaat goedgekeurd. Een ontwerpversie planprogramma wordt begin 2015 voorgelegd.



Figuur 11 Finale outputs van het participatief planningstraject voor De Wijers.

De voorpagina van de 'Uitdagingen voor De Wijers' (links) en van één van de Design-workshops (rechts).

5 Conclusies

Er zijn bijna 5 jaren verstreken tussen de officiële mandaatvraag en de voorstelling van de 'Uitdagingen van De Wijers' op 24 mei 2012. De eerste stap voor het bekomen van een officieel mandaat voor de start van het project zelf, nam al bijna een jaar in beslag. Maar het opende nadien deuren voor het opstarten van overleg met alle belanghebbenden en dit op de verschillende bestuursniveaus. Deze voorbereidende stap leverde niet direct concrete resultaten op en is schijnbaar onzichtbaar. Toch is de voorbereidende fase zeer cruciaal voor het samenstellen van een projectteam met de nodige expertise, voor het zoeken naar externe financieringsmogelijkheden, en 'last but not least' in het opbouwen van een netwerk en een vertrouwensrelatie met de belanghebbenden.

De combinatie van de vier toegepaste gebruikte proceselementen (=bouwstenen) bepaalde in grote mate het bereikte eindresultaat. Deze bouwstenen waren in grote mate synergetisch, in de zin dat door de combinatie van de procesbouwstenen een beter resultaat kon bereikt worden:

- **Participatief traject en workshop format:** Door een participatieve multi-actoren aanpak werkten ambtenaren van verschillende niveaus, lokale ondernemers, staf van middenveldorganisaties en privépersonen samen aan het zelfde project. Dit gaf een mogelijkheid voor deelnemers tot netwerken, maar hierdoor groeide het respect voor andere meningen en verhoogde ook het onderling vertrouwen ('sociaal kapitaal'), het geen een belangrijke basis vormde om op verder te bouwen. Het samen werken van verschillende belanghebbenden creëerde een dieper bewustzijn, een breder draagvlak, maar bood ook de mogelijkheid verschillende soorten kennis en expertise tot te ontsluiten, het geen resulteerde in de ontwikkeling van nieuwe kennis (sociaal leren). Deze procesresultaten was ons inziens minstens even belangrijk als de inhoudelijke resultaten. De kwantiteit en kwaliteit van de geleverde output hangt echter in sterke mate af van het enthousiasme en de motivatie van de deelnemers. Dit wordt medebepaald door de motivatie van zowel de procesbegeleider als de facilitator en rapporteur per werkgroep. De succesfactoren en hindernissen van het participatieve visieontwikkelingsproces voor De Wijers zijn samengevat in Tabel 4.
- **Focus op een gedeelde toekomstvisie:** Er werd voor gekozen om niet te focussen op huidige knelpunten, omdat dit meestal leidt tot een verscherping van sectorale tegenstellingen. Vooruitkijkend naar een toekomst die ver genoeg van ons af staat en toch nog 'beleefbaar lijkt' voor de deelnemers (bv. 2030), biedt de mogelijkheid om huidige sectorale tegenstellingen te overstijgen en duurzaamheidsaspecten bespreekbaar te maken. De gewenste toekomstvisie vormt dan de vertrekbasis voor verdere planning van de acties. Deze kunnen dan gevisualiseerd worden via 'backcasting'. Deze methode had als voordeel dat deelnemers konden focussen op reflectie (in de toekomst), in plaats van het nemen van beslissingen. Daardoor lijkt het alsof de resultaten geen bindend karakter hebben, het geen bij sommige belanghebbenden kan resulteren in een afwachtende houding tot er 'een vraag tot beslissing' komt.
- **Ecosysteemdiensten denkkader:** Dit denkkader bood de mogelijkheid tot gemeenschappelijk taalgebruik voor alle belanghebbenden, ongeacht hun kennis en kunde. De vertaling van het concept in eenvoudige woorden als 'baten van natuur/landschap' vond goede aansluiting bij de leefwereld van alle belanghebbenden en bewerkstelligde een hogere betrokkenheid van de deelnemers (-> inclusie). We hebben er bewust voor gekozen om te vertrekken van de ESD vragen, noden en waarden van stakeholders, en niet van de aanbodzijde van ESD, omdat we op deze manier gemakkelijker bruggen konden bouwen tussen sectoren en belanghebbenden. De holistische benadering van de open ruimte biedt tevens mogelijkheden om interacties tussen landgebruiken 'objectief' bespreekbaar te maken. Voor een regionale visievorming zijn er echter nog andere elementen die belangrijk zijn, die niet direct binnen het ESD

kader vallen, maar die er wel mee gecombineerd kunnen worden. De voor- en nadelen van het ESD denkkader voor het formuleren van een landschapsvisie zijn samengevat in Tabel 5.

Omdat elke gebiedsontwikkeling maatwerk vereist, kan het proces die in dit rapport beschreven is, niet zomaar gerepliceerd worden. Het opstarten van een nieuw proces zal altijd de nodige tijdsinvestering vragen om vertrouwd te worden met de uitdagingen van het terrein, om de verschillende noden en bezorgheden van de partners te inventariseren, om de beschikbare data te analyseren, de doelstellingen scherp af te lijnen, en een geschikt proces op maat van het project op te stellen ('procesarchitectuur'). Een belangrijke aanbeveling is wel dat de deelnemers goed op de hoogte moeten zijn van het focusgebied. Daarom is een terreinbezoek voor de start van het proces een investering die zowel de output als het proces ten goede komen.

Tabel 4 Succesfactoren en hindernissen van het participatieve visieontwikkelingsproces voor De Wijers

Samenvatting op basis van evaluatie door deelnemers en het kernteam.
De voornaamste hulpmiddelen voor het proces zijn aangeduid in blauw.

Succesfactoren	Hindernissen
<ul style="list-style-type: none"> • Officieel mandaat • Voorbereidende fase • Kwaliteit van procesbegeleiding • Combinatie van de 4 'bouwstenen' • Brede participatie vanuit verschillende sectoren • Innovatief en open benadering • Participatieve workshop formule: <ul style="list-style-type: none"> ○ Bottom-up ○ Detecteren van opinies van verschillende sectoren/gebruikersgroepen ○ Verhogen van wederzijds begrip ○ Constructieve sfeer ○ Ontsluiten van kennis en nieuwe inzichten ('Social learning') ○ Bewustwording ○ Draagvlak voor resultaat ○ Netwerking ○ Vertrouwen ('Social capital') • Visie 2030: Stimuleert "out-of-the-box" denken • Vorming van een afwegingskader 	<ul style="list-style-type: none"> • Maatwerk • Tijdsintensief proces • Niet genoeg tijd om sommige zaken uit te spitten • Geen veldbezoek • Te hoge verwachtingen gecreëerd • Afwezigheid van een paar cruciale partners/stakeholders • Tijdens sommige workshops een relatief hoge deelname vanuit coördinerende organisaties • Geen bindend karakter • Risico voor terugval naar sectorale logica tijdens de finale uitwerking van de resultaten

Tabel 5 Voordelen en nadelen van het gebruik van ecosysteemdiensten (ESD) concept voor de participatieve visieontwikkeling van De Wijers.

Samenvatting op basis van evaluatie door deelnemers en het kernteam.

De voornaamste hulpmiddelen voor het proces zijn aangeduid in blauw.

	Voordelen	Nadelen
Procesmatig	<ul style="list-style-type: none"> • Van negatief (problemen) naar positief denken (kansen) • Inclusief concept • Bruggen bouwen tussen sectoren en gebruikersgroepen • Gemakkelijk verstaanbaar indien vertaald naar praktijk • Iedereen kan zijn expertise delen (gelijk speelveld) 	<ul style="list-style-type: none"> • Planning & uitvoering: tijdsintensief • Geen bindend karakter
Inhoudelijk	<ul style="list-style-type: none"> • Scoren van inventarisatielijst ESD + ranken van gewenste ESD: <ul style="list-style-type: none"> ○ Eenvoudige methode ○ Werkt verbredend ○ Inclusie van alle gewenste ESD ○ Gemakkelijk vergelijking mogelijk • Potentiele win-wins maakt interacties zichtbaar • Introduceert systeemdenken • Maakt het duurzaamheidsconcept bespreekbaar • Toepasbaar op verschillende schaalniveaus • Aanleveren van (ruimtelijke) basiselementen voor een regionale visie 	<ul style="list-style-type: none"> • Voor sommige personen: <ul style="list-style-type: none"> ○ Te abstract, te complex, te theoretisch, te breed ○ Te 'groen' concept • Niet alle deelnemers hadden voldoende terreinkennis om deel te nemen aan de discussies • Risico dat sommige elementen onder de radar blijven: bv. <ul style="list-style-type: none"> ○ Onzichtbare of te evidente ESD ○ Natuurbeschermingsdoelstellingen, intrinsieke waarde van natuur ○ Infrastructuur ○ Sociale netwerken ○ Economische activiteiten (moeilijkst bereikbare groep op dat moment)

Referenties

- De Vlaamse Landmaatschappij (2011). Oriëntatienota 1: Culturele diensten in De Wijers. Intern rapport.
- De Vlaamse Landmaatschappij (2011). Oriëntatienota 2: Visie-elementen vanuit de regulerende en producerende diensten. Intern rapport.
- De Vlaamse Landmaatschappij (2012). Oriëntatienota 3: Visie-elementen vanuit de economische sector. Intern rapport.
- De Vlaamse Landmaatschappij (2012). Uitdagingen van De Wijers. VLM.
- Potschin, M., and Haines-Young, R. 2011. Ecosystem services: Exploring a geographical perspective. *Progress in Physical Geography* 35(5), 575–594 De Vlaamse Landmaatschappij, 2010. De Wijers. VLM.

Bijlage 1: Tabellen met potentieel gewenste goederen en diensten per landgebruikstype in De Wijers.

1. Natuur: bos, heide, moeras, grasland, ven,...

POTENTIEEL GEWENSTE GOEDEREN
Prioritair
(Streek)producten van bos en natuur (bv. heidehoning, paddenstoelen, kruiden, bessen)
Groene energie (op basis van biomassa van beheer natuurgebieden)
Genenbronnen (diversiteit van de organismen)
Secundair
Biovlees van natuurgebieden (bv. heideschapen)
Houtproductie (en afgeleide producten bv. pellets, heidemaaisel)
Tertiair
Jacht
POTENTIEEL GEWENSTE DIENSTEN
Prioritair
Leefgebied unieke fauna en flora
Zuivering van de lucht
Opname CO2
Natuurlijke waterzuivering
Waterberging + waterinfiltratie (-> overstromingsveiligheid); strijd tegen verdroging
Ruimte voor zachte recreatie
Esthetische waarde & helende functie
Aangename leefomgeving
Ruimte voor spel en ontwikkeling van kinderen
Natuureducatie (voor jongeren en volwassenen)
Bijdrage aan streekidentiteit
Secundair
Toerisme
Ruimte voor sportieve recreatie
Tertiair
Visueel afschermen van bebouwing; geluidsbuffer
Niet gewenst
Ruimte voor gemotoriseerde recreatie

2. Landbouw

POTENTIEEL GEWENSTE GOEDEREN
Prioritair
Streekproducten
Secundair
Bio-energie (op basis van biomassa, mest, wind, ...)
Voedsel & voeder productie
Biologische landbouwproductie
Niet gewenst
Jacht
Niet een of geen uitspraak
(Geneeskrachtige) kruiden
Productie van meststof (al dan niet in verwerkte vorm)
Honing, was (geneeskrachtige) kruiden
Grondstoffen voor niet-voeding (vezels, ...)
POTENTIEEL GEWENSTE DIENSTEN
Prioritair
Overstromingsregulatie en strijd tegen verdroging
Regulatie waterkwaliteit
Typische biodiversiteit van landbouwgebieden in stand houden (bv. via agro-beheersgroepen)
Landelijk rustgevend landschap
Aangename woonomgeving
Cultuurhistorisch landschap & productiemethoden & rassen
Secundair
Opname CO2
Ruimte voor zachte recreatie
Ruimte voor spel en ontwikkeling van kinderen
Educatie (voor jongeren en volwassenen)
Hoevertoerisme
Zorgboerderijen
Regulatie van plagen en ziektes ter preventie van landbouwproductie
Vruchtbaar maken van de bodem
Niet gewenst
Ruimte voor gemotoriseerde recreatie
Ruimte voor glastuinbouw
Ruimte voor sierteelt
Niet eens of geen uitspraak
Ruimte voor sportieve recreatie
Ruimte voor hobbylandbouw en paarden
Bestuiving

3. Beekvalleien

POTENTIEEL GEWENSTE GOEDEREN
Tertiair
Riet-, gras- en houtproductie (dakbedekking, vezels voor energie, ...)
Niet eens of geen uitspraak
Recreatief vissen (hengelsport)
Jacht
Water voor irrigatie van landbouwgrond
Weide en hooilandgebruik (voedsel/voer)
POTENTIEEL GEWENSTE DIENSTEN
Prioritair
Waterafvoer & overstromingsregulatie
Buffering voor in droge periodes (bv. water in mijnverzakingsgebieden als buffer voor drogere periodes)
Natuurlijke zuivering (bv. door grote rietmoerassen)
Biodiversiteit gebonden aan natte natuur
Verbindingsfunctie
Secundair
Opname van CO2
Behoud van CO2 in bodems
Bestuiving
Ruimte voor zachte recreatie (belevingswaarde)
Ruimte voor spel en ontwikkeling van kinderen
Esthetische waarde en rustgevende werking

4. Vijvers

POTENTIEEL GEWENSTE GOEDEREN
Prioritair
Visproductie (voedsel, siervis, hobbyvis, vis voor hengelsport)
Visproductie als voeder
Tertiair
Rietproductie (voor brandstof, dakbedekking, meubels, artisanaal, ...)
Jacht op watervogels
Slib als meststof
Geen uitspraak
Algenproductie (voor voedsel, biomassa)
Waterplanten
Tijdelijke landbouwproductie (wanneer droog)
Klei
POTENTIEEL GEWENSTE DIENSTEN
Prioritair
Waterzuivering
Waterberging (buffering)
Effect op microklimaat (luchtbevochtiging & temperatuurverlaging)
Biodiversiteit gebonden aan vijvers
Esthetische waarde & rustgevende werking
Cultuurhistorisch landschap
Secundair

Zachte recreatie (zwemmen, schaatsen, wandelen, ...)
Toerisme
Educatie (voor kinderen en volwassenen)
Wellness (water, modder, bv. Kneipkuren Genk)
Niet gewenst
Ruimte voor sportieve recreatie
Ruimte voor gemotoriseerde recreatie
Geen uitspraak
Recreatief vissen

5. Stedelijk groen

POTENTIEEL GEWENSTE GOEDEREN
Secundair
Productie van voedsel (groenten, fruit, voeder, moestuin)
Niet gewenst
Voedsel van natuur (bv. linde, noten)
Geen uitspraak
Hout/biomassa productie
Viskweek (vijver)
POTENTIEEL GEWENSTE DIENSTEN
Prioritair
Ruimte voor spel en ontwikkeling van kinderen
Ruimte voor zachte recreatie (o.a. watergebonden)
Sociale omgeving (ontmoetingsplaats, speelplek)
Rustgevende ruimte
Aangename woonomgeving
Secundair
Waterstroomregulatie (bv. grotere tuinen, groendaken, vijvers)
Luchtzuivering
Temperatuurregulatie
Niet gewenst
Ruimte voor gemotoriseerde recreatie
Geen uitspraak
Biodiversiteit
Ruimte voor sportieve recreatie
Geluidsbuffer

6. Kanaal en andere lijninfrastructuur

POTENTIEEL GEWENSTE GOEDEREN
Prioritair
Drinkwater (Antwerpen)
Secundair
Irrigatiewater
Hydro-energie
Windenergie
Geen uitspraak
Viskweek/vangst
Jacht
Biomassa (van bv. bermen)
POTENTIEEL GEWENSTE DIENSTEN
Prioritair
Transportweg
Secundair
Corridors voor biodiversiteit
Landschapskwaliteit (bv. bermen, KLE)
Geen uitspraak
(Water)recreatie
Hengelsport
Ruimte voor industrie (ENA)

Bijlage 2: Tabel met win-win situaties tussen de verschillende landgebruikstypes in De Wijers.

(op basis van workshop outputs en VLM expertenkennis; ESD = ecosystemendiensten, KLE = Kleine landschapselementen)

WIN-WINSITUATIES OF LINKEN TUSSEN DE VERSCHIEDENE LANDGEBRUIKSTYPES BINNEN DE WIJERS						
	NATUUR (bos, heide, grasland)	LANDBOUW	VIJVERS	BEEKVALLEIEN	KANAAL	STEDELIJK GROEN
NATUUR		KLE's beschermen akkers, natuurlijke scheiding weides	basis voor ESD's (functioneel ecosysteem)	basis voor ESD's (functioneel ecosysteem)	natuurlijke inrichting oevers/streekeigen vegetatie, vistrap, kweek natuurlijke materialen (Acacia)	voorwaarden vanuit natuur opleggen in doelstelling stedelijk groenbeheer
LANDBOUW	landschapsbeheer, opwekking energie via biomassa		visproductie (ecologisch verantwoord)	beheerovereenkomst en voor realiseren natuurverbinding, overstromingsrisico	begrazing dijken, viskweek	voedselproductie voor stedeling (bv. Serreteelt)
VIJVERS	basis voor ESD's (functioneel ecosysteem)	waterreserves bij langdurige droogte		ecohydrologie	-	uniek cultuur-historisch aspect, streekidentiteit
BEEK VALLEIEN	basis voor ESD's (functioneel ecosysteem)	waterreserves bij langdurige droogte	ecohydrologie		voeding waterpeil kanaal	rust, recreatie, ontspanning, koelte, ruimtelijke kwaliteit, infiltratie en captatie...
KANAAL	gebruik van duurzame materialen/ milieutechnische bouw, verminderen van barrièrewerking	waterreserves voor landbouw bij langdurige droogte	-	verminderen barrièrewerking beekvallei als natte natuurverbinding		water als stedelijke attractie / recreatieve troeven uitspelen
STEDELIJK GROEN	ruimte voor groen met hoge toegevoegde waarde voor de biodiversiteit (bv. streekeigen, pollinatie, voedsel)	ruimte voor stedelijke landbouw, kinderboerderij, volkstuinen	ruimte voor extra vijvers ifv beleving, waterberging, recreatie... kortom: stedelijke functies	blauw-groene dooradering doorheen stad	multifunctioneel ruimtegebruik kanaalkom Hasselt	