

Hoofdstuk 1.

Armoedemeting in Europa en de wereld: geen eenvoudige oefening

Jill Coene

In deze bijdrage staan we stil bij de uitdagingen die gepaard gaan met het meten van armoede op verschillende geografische niveaus. Waar het Jaarboek in het verleden de blik vooral wierp op Vlaanderen, België en bij uitbreiding Europa, willen we in de komende edities de globale armoede- en ongelijkheidsproblematiek meer onder de aandacht brengen. Vorig jaar boden we al een eerste inzicht in mondiale ongelijkheidsmechanismen (Coene et al., 2022). In dit hoofdstuk belichten we enkele armoedecijfers. Voor Belgische en gewestelijke cijfers verwijzen we naar de statistische bijlage bij dit boek, waar ook enkele cijfers over het lokale bestuursniveau te vinden zijn.

Eerst bekijken we manieren waarop armoede gemeten kan worden (sectie 1). Vervolgens presenteren we een aantal beschikbare cijfers op het mondiale (sectie 2) en Europese (sectie 3) niveau. Welke conclusies kunnen we daaruit trekken over het meten van armoede in verschillende landen/regio's (sectie 4)? Om een tipje van de sluier op te lichten: de keuze voor deze of gene indicator is niet neutraal en is ook afhankelijk van de definitie van/visie op armoede die men aanhangt. Ze heeft ook consequenties voor de beslissingen van beleidsmakers: naargelang de omvang van de gekozen indicator kan de situatie als meer of minder urgent worden ervaren. Ook welke beleidsmaatregelen een overheid treft, kan afhangen van de keuze: zijn ze bijvoorbeeld gericht op het verhogen van het inkomen en/of op het verbeteren van materiële levensomstandigheden? Willen ze voorzien in meer of beter toegankelijke publieke diensten?

1. Het meten van armoede

Er bestaan zeer veel verschillende definities van armoede (zie bv. Coene, 2021; Delanghe et al., 2021; Ghys, 2016; Ravallion, 2016; Vranken, 2014; Laderchi et al., 2003). Grofweg zijn er twee visies: een absolute en een relatieve. In een absolute visie gaat het over de onmogelijkheid om fysiek te overleven of te voldoen aan bepaalde basisbehoeften (zie bv. Rowntree, 1901). In een relatieve visie wordt armoede gerelateerd aan de gang-

bare levenspatronen in een samenleving. Peter Townsend (1979) stelde dat individuen, gezinnen en bevolkingsgroepen in armoede leven wanneer ze niet over de middelen beschikken om de leefomstandigheden en voorzieningen te hebben die gebruikelijk zijn in de samenlevingen waartoe ze behoren. Armoede kan ook breder gezien worden als een vorm van sociale uitsluiting (zie bv. de definities in het kader van verschillende Europese armoedestrategieën, waarbij het gaat over “risico op armoede of sociale uitsluiting”). De *capability*-benadering (Sen, 1987; Nussbaum, 2012) beschouwt armoede als een gebrek aan *capabilities* (Hick, 2012), iemands werkelijke mogelijkheden of substantiële vrijheden om het leven te leiden dat hij of zij met rede waardevol acht.

De econoom Amartya Sen botst met Townsend over de visie op armoede. Sen meent dat met een relatieve kijk vooral ongelijkheid wordt gemeten:

There is, I would argue, an irreducible absolutist core in the idea of poverty. [...] If there is starvation and hunger, then – no matter what the relative picture looks like there clearly is poverty. [...] The fact that some people have a lower standard of living than others is certainly proof of inequality, but by itself it cannot be a proof of poverty unless we know something more about the standard of living that these people do in fact enjoy. It would be absurd to call someone poor just because he had the means to buy only one Cadillac a day when others in that community could buy two of these cars each day. (Sen, 1983, p. 159)

Townsend (1985) meent echter dat menselijke noden in essentie een sociaal gegeven zijn en dat elke analyse van levensstandaard en armoede dan ook vanuit die vaststelling moet vertrekken.

Onderzoekers en beleidsmakers moeten eerst verduidelijken welke armoededefinitie ze hanteren en op basis daarvan een maatstaf kiezen.

Onderzoekers en beleidsmakers moeten duidelijk maken welke definitie ze hanteren en op basis daarvan een maatstaf kiezen die deze definitie operationaliseert, niet omgekeerd (Laderchi et al., 2003). In wat volgt, overlopen we enkele belangrijke keuzes die daarbij moeten worden gemaakt. Er is consensus dat geen enkele methode op zich voldoende

is om armoede te monitoren: verschillende indicatoren moeten naast elkaar gelegd worden (United Nations Economic Commission for Europe, UNECE, 2017).

1.1 Wat meten? Een- of multidimensionale armoede

Armoede kan worden geoperationaliseerd op basis van een enkele maatstaf (eendimensionaal) of met behulp van meerdere indicatoren (multidimensionaal).

Een eendimensionale benadering beschouwt armoede meestal in monetaire termen (een gebrek aan inkomen, consumptie-uitgaven of vermogen), als indirecte armoedemeting. Voor het inkomensbegrip dat gehanteerd wordt, zijn gangbare componenten het inkomen

uit arbeid, vervangingsinkomens (werkloosheidsuitkeringen, pensioenen) en sociale voordelen (zoals gezinsbijslag, huisvestingstoelagen), de opbrengst uit verhuur van eigendom of grond en de inkomsten uit vermogen. Gegevens over informele inkomsten ontbreken in de officiële statistieken. Toch vormen die een belangrijke inkomstenbron voor veel huishoudens, zeker op mondiaal niveau. Geschat wordt dat in 2019 wereldwijd ongeveer 58% van de werkenden (2 miljard personen) in de informele economie werkte, vooral in lagere-middeninkomens- (82%) en lage-inkomenslanden (89%) (International Labour Organization, 2023). Ook in hogere-midden- (50%) en hoge-inkomenslanden (16%) is het aandeel werkenden in de informele economie aanzienlijk. Het is ook van belang of voordelen in natura (zoals onderwijs, gezondheidszorg, kinderopvang) worden meegenomen. In Europa gebeurt dit momenteel niet, maar Eurostat experimenteert met dit soort analyses, vooral voor wat hun impact op inkomensongelijkheid betreft (Geske & Alaminos, 2022; Eurostat, 2022). Gegevens over de omvang van het vermogen zijn schaars en worden (nog) niet standaard meegenomen, maar kunnen de omvang van armoede sterk beïnvloeden. Zo zijn er gezinnen die op basis van hun inkomen een armoederisico lopen, maar enig vermogen hebben om op terug te vallen (waartoe eventueel ook het bezit van een eigen woonst kan worden gerekend), terwijl andere gezinnen die niet in armoede leven, onvoldoende vermogen (zoals spaargelden) hebben om tegenslagen op te vangen (Kuypers & Marx, 2022).

Ook de keuze voor een bepaalde equivalentieschaal heeft een invloed; daarmee kan het inkomen van huishoudens van verschillende grootte en samenstelling met elkaar worden vergeleken. Waar een koppel kosten zoals huur of elektriciteit kan delen, staat een alleenstaande er alleen voor. Die schaalvoordelen kan men in rekening brengen door het inkomen om te rekenen naar een equivalent inkomen. De keuze voor een equivalentieschaal heeft een impact op de omvang van de armoede en welke gezinstypes het meest bedreigd zijn. Sinds de jaren 1990 gebruikt men vaak de 'aangepaste OESO-equivalentieschaal', waarbij elke eerste volwassene in het gezin een gewicht van 1 krijgt, elke bijkomende volwassene een gewicht van 0,5 en elk kind jonger dan 14 jaar een gewicht van 0,3 (Van Dam & Van den Bosch, 1997). Deze gewichten zijn arbitrair. Zo onderschat deze equivalentieschaal in sommige situaties de kost van kinderen (Delanghe et al., 2021; Penne et al., 2016). Een andere equivalentieschaal deelt het inkomen door de vierkantswortel van het aantal huishoudleden. Hier wordt verondersteld dat een huishouden van bijvoorbeeld vier personen twee keer zoveel behoeften heeft als een huishouden van één persoon. Deze schaal wordt toegepast in de OECD Income Distribution Database en de Luxembourg Income Studies (LIS). Overigens wordt door de inkomens te bekijken op huishoudniveau als onderzoekseenheid voorbijgegaan aan de intra-huishoudelijke verdeling ervan: men veronderstelt dat inkomens gelijk verdeeld worden tussen de gezinsleden, wat in de praktijk niet altijd het geval is (UNECE, 2017).

In plaats van inkomen of vermogen kan armoede ook worden gemeten aan de hand van de materiële bezittingen van een huishouden, meestal berekend in de vorm van een deprivatiescore, zoals de Europese materiële- en sociale-deprivatie-indicator (zie verder). Dit is een meer directe manier om armoede te meten. Er zijn grote discrepanties tussen materiële deprivatie en inkomensarmoede, onder meer omdat inkomensarmoede naargelang de duur meer of minder impact heeft op iemands materiële levensomstandigheden (Dewilde, 2008).

Naast een eendimensionale methode kan armoede beschouwd worden als een multidimensionaal gegeven, waarbij mensen worden geconfronteerd met uitsluitingen op meerdere levensdomeinen (zie bv. Atkinson et al., 2002). Deze visie sluit onder andere aan bij de *capability*-benadering. Een multidimensionale visie is complementair aan een eendimensionale: mensen die arm zijn op basis van een multidimensionale maatstaf, zijn niet altijd inkomensarm (en omgekeerd) (UNECE, 2017). Het terugdringen van niet-monetaire armoede vergt ook andere beleidsingrepen dan het bestrijden van inkomensarmoede (UNECE, 2017).

Vanuit een multidimensionale visie kan men een beroep doen op een *dashboard* van indicatoren die elkaar aanvullen (Ravallion, 2012). Eén enkele indicator (bv. armoederisico op basis van het inkomen) zegt immers niets over de situatie op andere levensdomeinen. Dat lukt beter met een uitgebreide set van indicatoren, zoals het aandeel mensen in inkomensarmoede, het aandeel mensen in slechte woonomstandigheden, het aandeel mensen dat niet participeert in de arbeidsmarkt, het aandeel jongeren dat vroegtijdig het onderwijs verlaat, enzovoort. De evoluties van de onderliggende indicatoren kunnen elkaar wel tegenspreken, wat het trekken van beleidsconclusies mogelijk bemoeilijkt.

Een dashboard geeft echter geen zicht op de score van een bepaald individu op verschillende domeinen tegelijkertijd (Decancq et al., 2013, UNECE, 2017). Daarom kan men indicatoren combineren (*composite indicators*), zoals de Europese indicator 'risico op armoede of sociale uitsluiting', die een beeld geeft van het armoederisico, de werkin-tensiteit en de materiële levensomstandigheden van een huishouden (zie verder). Er bestaan ook verfijnde indexen, zoals 'opgestapelde achterstand' (*cumulative deprivation*) (Decancq, 2020) of de Multidimensional Poverty Index (MPI) (zie verder). Voor dit soort indexen moet men eerst de onderliggende indicatoren kiezen (bv. gezondheid, aantal jaar scholing). Voor elke indicator moet een drempel bepaald worden waaronder iemand wordt beschouwd als gedepriveerd. Vervolgens moet bepaald worden welk gewicht aan de afzonderlijke indicatoren wordt toegekend (met 1 of 100% als som). Moet een bepaalde indicator zwaarder doorwegen of krijgt elke indicator eenzelfde gewicht? Voor elk individu wordt vervolgens een score berekend, waarna een drempelwaarde moet worden bepaald vanaf wanneer iemand wordt aangezien als multidimensionaal arm (zie verder voor een toepassing). Deze indexen kan men best naast de traditionele armoedecijfers leggen aangezien ze verschillende aspecten van armoede vatten (zo is er meestal slechts een beperkte overlap tussen inkomensarmoede en multidimensionale armoede, UNECE, 2017). Niet iedereen is overigens ertoe genegen om allerlei indicatoren onder te brengen in één omvattende index, zoals Ravallion (2012) beargumenteert (en daarbij onder andere de MPI onder vuur neemt).

1.2 Welke armoedegrens?

Om onderscheid te maken tussen arme en niet-arme personen moet men een armoedegrens vastleggen (Deleeck & Van den Bosch, 1990; Decancq et al., 2013). Er zijn diverse manieren om die grens te bepalen.

Bij een absolute armoedegrens vallen de armen onder een vaste grens die hetzelfde is voor alle subgroepen, onafhankelijk van de levensstandaard. Een arme persoon in een rijk land valt dus onder dezelfde grens als een arme persoon in een arm land (Ravallion, 2016). Deze grenzen worden meestal enkel aangepast aan de inflatie (Garroway & de Laiglesia, 2012). Rowntree (1901) baseerde zijn absolute armoedegrens op het minimumbudget dat gezinnen destijds nodig hadden voor hun overleven, gebaseerd op eten, kleding, energie en 'diversen' (zoals een krant en verplichte verzekeringspremies). Een ander voorbeeld is de extreme armoedegrens van de Wereldbank (zie verder).

De armoedegrens kan ook gebaseerd worden op een budgetmethode, waarbij wordt berekend hoeveel inkomen een gezin minimaal nodig heeft. Dit kan beschouwd worden als een ruimere interpretatie van absolute armoedegrenzen, voorbij het louter overleven (UNECE, 2017). De referentiebudgetten voor maatschappelijke participatie zijn een voorbeeld. Het betreft geprijsde korven van producten en diensten die minimaal noodzakelijk worden geacht om aan de samenleving deel te nemen (Storms & Van den Bosch, 2009; Storms et al., 2023). De referentiebudgetten kunnen variëren in tijd en ruimte en zijn in die zin relatief.

Ook de wettelijke minima in de sociale bijstand kunnen beschouwd worden als een soort armoedegrens, eventueel uitgebreid tot een 'lage-inkomensgrens' juist boven het bijstandsniveau, zoals het Nederlandse Centraal Bureau voor de Statistiek (2021) ze definieert. Een armoedegrens kan ook gebaseerd worden op een subjectieve inschatting, waarbij mensen zelf aangeven hoeveel inkomen zij nodig achten om minimaal rond te komen.

Een relatieve armoedegrens houdt rekening met de levensstandaard in een bepaald land of regio op een bepaald ogenblik in de tijd. Het gaat dan meestal over een 'sterk relatieve' armoedegrens met een constante proportie (bijvoorbeeld 50% of 60%) van het mediaaninkomen¹ of het gemiddelde inkomen (Ravallion, 2016). De Europese armoederisico-indicator AROP (*at risk of poverty*) meet bijvoorbeeld het aandeel van de bevolking dat leeft in een gezin met een gezinsinkomen lager dan 60% van het nationale mediane beschikbare equivalente gezinsinkomen (zie verder). De keuze voor deze 60%-grens is arbitrair: het had evengoed 50% kunnen zijn, zoals vroeger gangbaar was in sommige lidstaten (Coene, 2021).

Een tekortkoming van een sterk relatieve armoedegrens is dat ze automatisch stijgt (of daalt) wanneer de gemiddelde welvaart stijgt (of daalt) (Decancq et al., 2013; Jenkins, 2020; Vandenbroucke & Coene, 2018; Ravallion, 2016). Als tijdens een economische crisis het mediane inkomen daalt, bijvoorbeeld omdat veel mensen hun werk verliezen en terugvallen op een uitkering, heeft dat als gevolg dat ook de armoedegrens daalt. Als de laagste inkomens minder inleveren dan het mediane inkomen, zal het armoedecijfer dalen. Dit is wat er onder andere in België gebeurde in 2021 als gevolg van de coronacrisis: de inkomens van de werkende bevolking daalden, vooral die van de zelfstandigen, terwijl de uitkeringen lichtjes toenamen; het mediane inkomen en dus ook de armoedegrens daalden, net als de armoede – omdat de onderste helft van de inkomensverdeling relatief minder inleverde. Daarom zou men de evolutie van inkomensarmoede in kaart moeten brengen op basis van een inkomensgrens die is vastgezet op een bepaald tijd-

stip, aangepast aan de inflatie. Zo'n 'at-risk-of-poverty rate anchored at a fixed moment in time' geeft het armoederisico in de veronderstelling dat de hoogte van de armoedegrens hetzelfde zou zijn gebleven als in een bepaald jaar, gecorrigeerd voor inflatie. Eurostat baseert zich voor deze 'verankerde' armoederisico-indicator op het jaar 2008 (inkomen 2007)² of 2019 (inkomen 2018).³

Er bestaan ook combinaties van armoedegrenzen. Atkinson en Bourguignon (2001) menen dat er een hiërarchie is in capabilities. Een individu moet eerst ontsnappen aan absolute armoede in termen van basisnoden (zoals voeding en onderdak) en daarna aan relatieve armoede in termen van sociale inclusie (zodat het inkomen voldoende is om te participeren in de samenleving, gebaseerd op een nationale armoedegrens). Die redenering kan praktisch worden toegepast door verschillende armoedelijnen naast elkaar te leggen (zie bv. Garroway & de Laiglesia, 2012) of door een absolute en relatieve grens te combineren in één maatstaf. Ravallion en Chen (2011) bouwden voort op dit laatste idee en ontwikkelden een 'zwak relatieve armoedelijijn'. Deze armoedegrens wordt constant gehouden tot op een bepaald niveau van nationale consumptie, waarna ze stijgt. De *societal poverty line* van de Wereldbank is hiervan een voorbeeld (zie verder). Ook Decerf (2017) ontwikkelde een hybride armoedegrens die het absolute en relatieve aspect van armoede combineert. Goedemé en collega's (2022) ontwikkelden de *extended headcount ratio*, gebaseerd op een combinatie van de 'gewone' armoederisicogrens en een 'vaste' armoederisicogrens, die rekening houdt met de 'intensiteit' van de armoede (zie verder).

Nog andere alternatieven zijn de 'op rechten gebaseerde armoedegrens' van Woodward (2010) en de 'ethische armoedegrens' van Edward (2006). We gaan hier verder niet op in.

De keuze voor de referentiepopulatie waarop men zich baseert, speelt ook een rol. Zo kan men een armoedegrens afleiden van regionale gegevens (bv. wanneer men een aparte armoedegrens voor Vlaanderen zou berekenen in plaats van te werken met een (lagere) Belgische grens) of van nationale gegevens, of men kan een armoedelijijn baseren op een hoger geografisch niveau (bv. een pan-Europese armoedegrens). Ook deze keuze heeft gevolgen voor de omvang van de armoede – zo zou het armoederisico in België bijvoorbeeld veel lager liggen met een pan-Europese dan met een nationale grens (Decancq et al., 2013).

1.3 Welke armoedemaatstaf?

Behalve de keuze voor een definitie/visie op armoede, een één- of multidimensionale methode en de keuze voor een armoedegrens, is ook de keuze voor een armoedemaatstaf relevant (Decancq et al., 2013). Telt men louter het aandeel mensen dat onder een armoedelijijn valt (de *headcount ratio*)? Deze maatstaf is vrij ongevoelig: als mensen onder de armoedegrens erop achteruit gaan, blijft de headcount ratio onveranderd (UNECE, 2017). Een mogelijke beleidsimplicatie is dat men enkel focust op diegenen juist onder de armoedegrens om het armoedecijfer te doen dalen. Daarom zou men de armoedegrens ook kunnen verlagen (bv. 40% in plaats van 60% van het mediane inkomen) (of juist verhogen, om in te schatten wie een inkomen heeft dat maar net boven de armoedegrens ligt). Een

andere methode is te berekenen hoe groot de afstand is tussen het inkomen van mensen in armoede en de armoedegrens, uitgedrukt als percentage van die armoedegrens (de armoede-intensiteit, relatieve mediane armoedekloof of *poverty gap index*). Er zijn nog andere maatstaven (zie bv. UNECE, 2017), waar we verder niet op ingaan. Voorbeelden van maatstaven voor een multidimensionale methode komen verderop aan bod.

1.4 Welke data?

Er duiken heel wat uitdagingen op betreffende de nodige gegevens om armoede te berekenen, zeker wanneer men armoede op mondiaal niveau in kaart wil brengen. Er zijn betrouwbare gegevens nodig over de hele bevolking van een land of een representatieve steekproef. Dit is niet evident omwille van de verschillen in statistische capaciteit van landen. De dataverzameling in rijke landen kent al heel wat uitdagingen, dat geldt des te meer voor arme landen waar de bevolking in afgelegen gebieden woont of grotendeels analfabeet is (Decoster, 2004). Als er al data zijn, beantwoorden ze vaak niet aan internationale standaarden (UNECE, 2017). In enquêtes worden sommige groepen (bewust of onbewust) niet meegenomen (bv. personen die leven in collectieve instellingen, personen zonder wettige verblijfsvergunning, dak- en thuislozen). De armste of rijkste gezinnen zijn vaak ondervertegenwoordigd omdat het moeilijk is deze groepen te bereiken. Zo is in de EU-SILC-enquête (European Union Statistics on Income and Living Conditions, zie verder) in een groot aantal lidstaten de onderste 5% van de inkomensverdeling ondervertegenwoordigd (Delanghe et al., 2021). Steekproefgegevens die worden vertaald naar de populatie, zijn bovendien onderhevig aan een bepaalde foutenmarge. Administratieve data kunnen een betrouwbaarder inzicht geven, maar die zijn niet overal beschikbaar.

Er bestaan diverse databanken, maar hun gegevens zijn moeilijk vergelijkbaar wegens verschillen in de dataverzamelingsmethoden (microgegevens zoals enquêtes versus secundaire data), jaartallen waarvoor gegevens beschikbaar zijn en gebruikte inkomensconcepten (zie bv. Ferreira et al., 2015; United Nations Development Programme and Oxford Poverty and Human Development Initiative, 2022).

Deze lacunes moet men in het achterhoofd houden bij het lezen van de volgende secties, waar we inzoomen op concrete cijfers.

2. Armoede in een mondiale context

Eerst brengen we de wereldwijde armoede in kaart op basis van een absolute en relatieve visie, zonder volledigheid te pretenderen. Daarna gaan we over van een eendimensionale naar een multidimensionale kijk. We baseren ons voornamelijk op data van de Wereldbank omdat deze instelling gegevens van het grootste aantal landen samenbrengt.

2.1 Absolute mondiale armoedecijfers: extreme armoede volgens de Wereldbank

De Agenda 2030 voor Duurzame Ontwikkeling (United Nations, 2015) somt 17 duurzame ontwikkelingsdoelstellingen of *Sustainable Development Goals* (SDG's) op die de Verenigde Naties tegen 2030 willen behalen, geconcretiseerd in 169 acties. Een aantal van die SDG's zijn gerelateerd aan armoede, sociale uitsluiting en ongelijkheid. De eerste doelstelling wil tegen 2030 extreme armoede uitroeien voor alle mensen wereldwijd. Er zijn ook subdoelstellingen. Zo wil men het aandeel mannen, vrouwen en kinderen die 'volgens de nationale definities' in armoede leven, in al haar dimensies tot minstens de helft terugbrengen of ervoor zorgen dat alle mannen en vrouwen, vooral armen en kwetsbaren, gelijke rechten hebben op economische middelen en toegang tot basisdiensten. Andere SDG's gaan onder meer over het beëindigen van honger, het verzekeren van een goede gezondheid en welzijn, kwaliteitsvol onderwijs en levenslang leren, gendergelijkheid, adequate, veilige en betaalbare huisvesting, toegang tot veilig en betaalbaar drinkwater en betaalbare en betrouwbare energie, volledige tewerkstelling en waardig werk en het verminderen van de ongelijkheid tussen en binnen landen. Een raamwerk van 231 indicatoren (als voorbeeld van een dashboard) volgt de evolutie op (United Nations, s.d.).⁴ In deze paragraaf focussen we enkel op de extreme armoededoelstelling. De Wereldbank schuift overigens een andere doelstelling naar voren: een daling van de extreme armoede tot 3% in 2030. Totale uitroeiing zou volgens haar niet realistisch zijn (World Bank, 2015).

Deze doelstelling wordt gemonitord met de *poverty headcount ratio* van de Wereldbank. Die meet het aandeel van de wereldbevolking in extreme armoede aan de hand van een absolute ondergrens. Sinds het World Development Report van 1990 (World Bank, 1990) is dat de *international poverty line* (IPL), destijds 1 dollar per persoon per dag, uitgedrukt in koopkrachtpariteiten (*purchasing power parities* of KKP) van 1985. Koopkrachtpariteiten zijn een manier om de koopkracht van huishoudens tussen landen te vergelijken, gecorrigeerd voor prijsverschillen. KKP's meten hoeveel het kost om een korf goederen en diensten in een land te kopen in vergelijking met hoeveel het kost om dezelfde korf in een referentieland (meestal de Verenigde Staten) te kopen. Om rekening te houden met de evolutie van de prijzen (van basisvoeding, kleding en onderdak in lage-inkomenslanden) over de tijd wordt de IPL regelmatig geüpdatet. Sinds september 2022 ligt de IPL op 2,15 dollar per persoon per dag, uitgedrukt in KKP van 2017. Deze IPL is gebaseerd op de mediaan van de nationale armoedegrenzen van de 28 armste landen ter wereld. De IPL van 2,15 dollar per dag is vooral geschikt voor lage-inkomenslanden. Voor lage-middeninkomenslanden en hoge-middeninkomenslanden past de Wereldbank andere grenzen toe, respectievelijk \$ 3,65 en \$ 6,85 per persoon per dag in KKP 2017.

De Wereldbank baseert zich voor de extreme armoedecijfers op de inkomens- en consumptiedata van meer dan 2.000 enquêtes in 218 landen. Voor zogenaamde 'ontwikkelingslanden' werkt ze samen met de nationale statistische bureaus, voor rijkere landen steunen de data vooral op de LIS en de EU-SILC. Als er geen of onvolledige

gegevens over huishoudens beschikbaar zijn, worden geaggregeerde data (zoals het inkomen per deciel) gebruikt of imputaties (schattingen) gedaan. Als er geen jaarlijkse gegevens van een land beschikbaar zijn, worden extrapolaties of interpolaties toegepast om regionale of globale schattingen van armoede te maken. De Wereldbank past geen equivalentieschaal toe (elk huishoudlid krijgt een waarde van 1). Het armoede-cijfer van een land wordt voor regionale/globale schattingen gewogen naargelang de omvang van zijn bevolking. De data moeten voldoen aan bepaalde dekkingsregels: op regioniveau moeten ze beschikbaar zijn voor minstens 50% van de bevolking in die regio en op wereldniveau voor minstens 50% van de bevolking in lage- en lagere-middeninkomenslanden. Meer info over de methodologie is te vinden in het *Poverty and Inequality Platform Methodology Handbook* (World Bank, 2023a, zie ook World Bank, 2023b). Tekortkomingen zijn onder andere de tijdbijde en regelmatige beschikbaarheid van de data, de kwaliteit en de vergelijkbaarheid van de onderliggende surveys en dit vooral voor de armste landen.

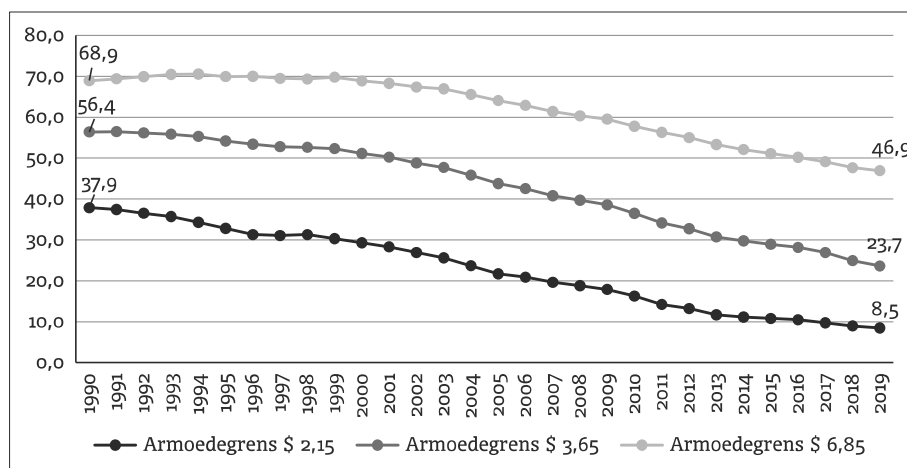
In 2019 leefden ongeveer 659 miljoen mensen in extreme armoede volgens de \$ 2,15-grens, zo'n 8,5% van de wereldbevolking. Met een grens van \$ 3,65 per persoon is 23,6% (1,83 miljard) arm; met de grens van \$ 6,85 stijgt dat tot bijna de helft van de wereldbevolking (46,9% of 3,63 miljard) (zie figuur 1). De keuze voor een bepaalde grens heeft dus een grote invloed op het aantal mensen in armoede.

In 2019 leefden 659 miljoen mensen in extreme armoede, zo'n 8,5% van de wereldbevolking.

Sinds de jaren 1990 daalden de wereldwijde armoedecijfers (figuur 1), al werd die positieve trend grotendeels beïnvloed door een verbetering van de situatie in China (Alston, 2020) en de groei van de bevolking met een inkomen boven de IPL (World Bank, 2023c). De vooruitgang op basis van de \$ 2,15-grens vertraagde sinds 2014. De verklaring moet volgens Schoch, Yonzan et al. (2022) gezocht worden in het feit dat de extreme armoede steeds meer geconcentreerd zit in regio's met een lagere per capita inkomensgroei, vaak fragiele landen getroffen door conflicten. In 2020 kwam er een einde aan deze trend, voorlopige schattingen gaan uit van een toename door de coronacrisis tot 9,3%. Voor 2021 wordt verwacht dat de armoede terug zal dalen aan eenzelfde traag tempo als voor COVID-19; voor 2022 wordt een stagnatie verwacht door de oorlog in Oekraïne, een vertraging van de groei in China en de hogere voedsel- en energieprijzen (World Bank, 2022). De doelstelling om armoede tegen 2030 uit te roeien (of te doen dalen tot 3%) ligt daardoor buiten bereik: geschat wordt dat we zullen eindigen op 7%.

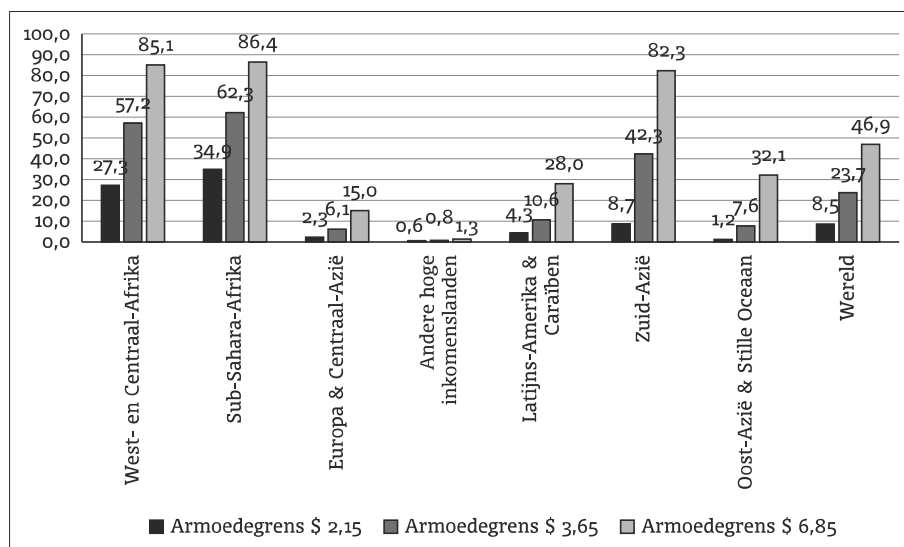
De cijfers voor de wereldwijde armoede maskeren grote verschillen tussen de regio's. In Sub-Sahara-Afrika is het percentage armen (ongeacht de grens) het hoogst, gevolgd door West- en Centraal-Afrika en Zuid-Azië (zie figuur 2).⁵ In zo goed als alle regio's daalde het percentage extreme armen, maar in absolute cijfers nam het wel toe in Sub-Sahara-Afrika door de sterke bevolkingsgroei in die regio (World Bank, 2023c).

Figuur 1. Aandeel personen in armoede (voor drie armoedegrenzen in KKP 2017), wereld, 1990-2019.



Bron: World Bank (2023), Poverty and Inequality Platform (PIP) (version 20230328_2017_01_02_PROD) [data set]. Pip.worldbank.org. Geraadpleegd op 05/04/2023.

Figuur 2. Aandeel personen in armoede (voor drie armoedegrenzen in KKP 2017), Wereldbankregio's, 2019.



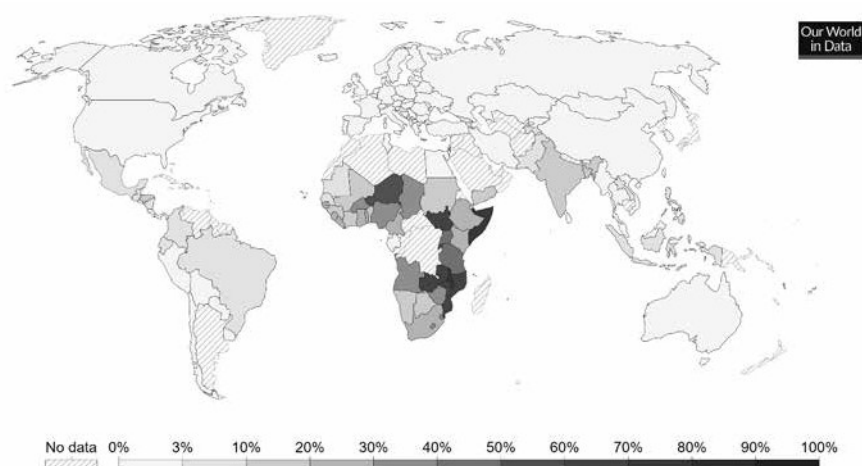
Bron: World Bank (2023), Poverty and Inequality Platform (version 20230328_2017_01_02_PROD) [data set]. Pip.worldbank.org. Geraadpleegd op 05/04/2023.

Noot: Voor Oostelijk & Zuidelijk Afrika en het Midden-Oosten & Noord-Afrika worden geen armoedeschattingen gerapporteerd vanwege een beperkte dekking van de enquêtegegevens van minder dan 50% van de regionale bevolking; de beschikbare gegevens zijn verwerkt in de armoedeschattingen voor respectievelijk Sub-Sahara-Afrika en de wereld. Voor een overzicht van de landen die tot elke regio behoren, zie bijlage.

Figuur 3 toont de situatie voor individuele landen op basis van een kleurcode. Hoe donkerder, hoe armer het land in kwestie. De concentratie in Sub-Sahara-Afrika is erg zichtbaar. De extreme armoede varieert van 0% in een aantal landen tot 70,7% in Somalië (voor dit land steunen de gegevens op data van 2017).

Belangrijk om op te merken is dat de extreme-armoede-indicator onder vuur ligt. Zo is de armoedegrens zeer laag en zien beschreven trends er anders uit wanneer andere grenzen of KKP's zouden worden toegepast. Geïnteresseerde lezers kunnen voor kritische bemerkingen terecht bij, onder meer, Pogge (2004), Subramanian (2015), Reddy (2009) en Alston (2020). Roser (2021) verdedigt de keuze voor de lage armoedegrens overigens omdat dit de aandacht bij de allerarmsten houdt. De grens veel hoger leggen, zou betekenen dat de situatie van iemand met een inkomen van \$ 1 per dag wordt gelijkgesteld aan die van iemand met een inkomen dat bijvoorbeeld 20 keer hoger ligt. Op basis van een \$ 30-grens per dag zou in 2019 84% van de wereldbevolking in armoede leven; bij een grens van \$ 40 stijgt dat naar 88%.⁶

Figuur 3. Aandeel personen in extreme armoede volgens de \$ 2,15-grens, 2019.



Bron: Hasell et al. (2022). Our World in Data, o.b.v. World Bank Poverty and Inequality Platform (PIP) (2022). Geraadpleegd via <https://ourworldindata.org/grapher/share-of-population-in-extreme-poverty>

Noot: Extreme armoede is gedefinieerd als leven onder de IPL van \$ 2,15 per dag. De data zijn uitgedrukt in internationale dollars in prijzen van 2017. Afhankelijk van het land en het jaar hebben ze betrekking op het inkomen na belastingen en voordelen of consumptie per capita (waarbij per capita hier betekent dat elke persoon, inclusief kinderen, eenzelfde deel krijgt toegewezen van het totale inkomen ontvangen door alle huishoudleden). Internationale dollars zijn een hypothetische valuta om zinvolle vergelijkingen te maken van monetaire indicatoren van levensstandaard. Cijfers uitgedrukt in internationale dollars zijn gecorrigeerd voor inflatie binnen landen over de tijd en voor verschillen in de kost van levensonderhoud tussen landen. De bedoeling is om een eenheid te creëren waarvan de koopkracht constant blijft doorheen de tijd en over verschillende landen heen, zodat 1 internationale dollar dezelfde hoeveelheid goederen en diensten kan kopen, ongeacht waar of wanneer die wordt uitgegeven.

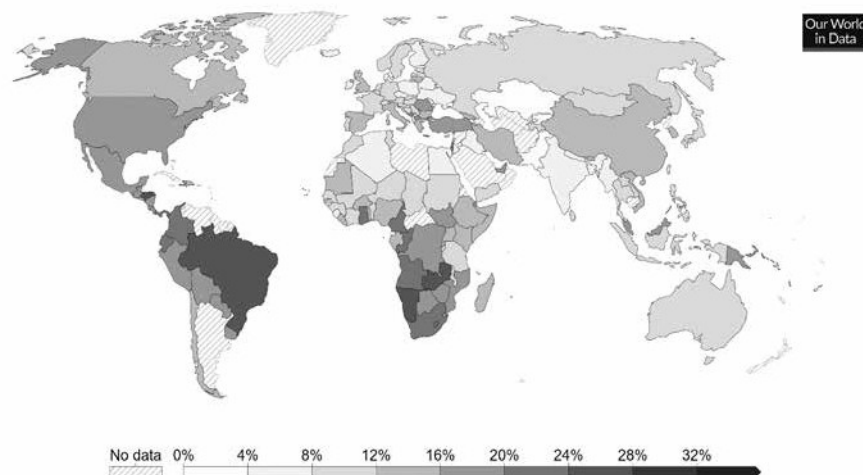
2.2 Relatieve mondiale armoedecijfers

De SDG 10 is gericht op het terugdringen van ongelijkheid tussen en binnen landen. Een van de subdoelstellingen is om tegen 2030 de sociale, economische en politieke inclusie van iedereen mogelijk te maken en te bevorderen, ongeacht leeftijd, geslacht, handicap, ras, etniciteit, herkomst, godsdienst of economische of andere status. Deze subdoelstelling wordt opgevolgd aan de hand van het aandeel mensen met een inkomen lager dan 50% van het mediane inkomen (opgedeeld naar geslacht, leeftijd en handicap). Dit kan ook als relatieve armoedegrens beschouwd worden in plaats van ongelijkheidsmaatstaf (zie eerder). De Wereldbank monitort voor SDG 10 het aandeel personen in huishoudens waarvan het inkomen of de monetaire waarde van consumptie per hoofd lager is dan 50% van het mediane inkomen (of consumptie). Er zijn geen gegevens beschikbaar op regionale of globale schaal, enkel data per land.⁷ Ook de OESO (Organisatie voor Economische Samenwerking en Ontwikkeling)⁸ en de LIS⁹ rapporteren relatieve armoedecijfers op basis van een 50%- of 60%-grens, maar het aantal landen waarvoor cijfers beschikbaar zijn, is beperkter dan de gegevens van de Wereldbank.

Figuur 4 toont de relatieve armoede op basis van een 50%-grens voor individuele landen op basis van gegevens van 2019 of het dichtstbijzijnde datapunt. Als we deze relatieve armoede vergelijken met de absolute extreme armoede (figuur 3), dan verandert het beeld van de wereldwijde armoede. Let wel dat de schaal tussen beide figuren niet dezelfde is: het laagste armoedecijfer in figuur 4 is voor Pakistan (3,5% op basis van data voor 2018) en het hoogste voor Zambia (25,3% in 2015). In hoge-inkomenslanden leeft (bijna) niemand onder de extreme armoedegrens, terwijl een aanzienlijk deel onder een relatieve armoedegrens valt, die hoger ligt door de hogere levensstandaard. Enkele Zuid-Amerikaanse landen hadden een extreem armoedepercentage tussen 3% en 20%, maar schuiven nu op naar 16% à 28%.

Volgens de absolute extreme armoedegrens daalde de armoede in veel landen tussen 1990 en 2015 (zie ook 2.1), terwijl ze volgens relatieve armoedegrenzen in veel landen in deze periode juist toenam (Decerf, 2017; Decerf & Ferrando, 2022). Toch blijft de conclusie van een dalende trend overeind als men gebruik maakt van een hybride armoedegrens, die relatieve en absolute elementen combineert (zie Decerf, 2017). Sinds 2018 maakt ook de Wereldbank gebruik van een hybride armoedegrens, de *societal poverty line*, gedefinieerd als $\max(\$2,15, \$1,15 + 0,5 * \text{Median})$. \$ 2,15 is de ondergrens gebaseerd op de IPL, voor landen met een mediaan inkomen lager dan \$ 2 per persoon per dag. Voor landen met een hoger inkomen is de grens \$ 1,15 plus de helft van het nationale mediane inkomen (bv. voor een land met een nationaal mediaan inkomen van \$ 3 per persoon per dag is de grens $1,15 + (0,5 * 3) = \$ 2,65$). Deze methode moet armoede in rijkere landen beter vatten. In 2019 was 27,2% van de wereldbevolking arm volgens de societal poverty line, een percentage dat iets hoger ligt dan dat op basis van de absolute armoedegrens van \$ 3,65, maar veel lager dan dat op basis van de grens van \$ 6,85. Ook de societal poverty daalde tijdens de laatste dertig jaar, maar aan een trager tempo dan de extreme armoede (Schoch, Kofi Tetteh Baah et al., 2022).

Figuur 4. Aandeel personen met een inkomen lager dan 50% van het mediane inkomen, 2019.



Bron: Hasell et al. (2022). Our World in Data, o.b.v. World Bank Poverty and Inequality Platform (PIP) (2022) Geraadpleegd via <https://ourworldindata.org/grapher/relative-poverty-share-of-people-below-50-of-the-median>

Noot: Relatieve armoede is gemeten op basis van een armoedegrens die stijgt en daalt in de tijd met de gemiddelde inkomens, in dit geval bepaald als 50% van het mediane inkomen. Afhankelijk van het land en het jaar hebben de data betrekking op het inkomen na belastingen en voordelen of consumptie per capita (waarbij per capita hier betekent dat elke persoon, inclusief kinderen, eenzelfde deel krijgt toegewezen van het totale inkomen ontvangen door alle huishoudleden).

2.3 Mondiale multidimensionale armoedematen

De SDG-doelstelling over het uitroeien van armoede bevat een subdoelstelling over multidimensionale armoede: tegen 2030 moet het aandeel mannen, vrouwen en kinderen die volgens de nationale definities in armoede leven, 'in al haar dimensies' minstens halveren. Aangezien het gaat over 'nationale definities', is er geen uniforme indicator op mondiaal niveau. Een overzicht in het kader van de SDG-monitoring kan geraadpleegd worden via het dataportaal van de Verenigde Naties.¹⁰ Sommige mondiale instellingen rapporteren wel multidimensionale armoedecijfers voor een groot aantal landen volgens een uniforme berekeningswijze. We bespreken twee bekende voorbeelden.

Een eerste indicator is de Global Multidimensional Poverty Index (MPI), in 2010 ontwikkeld door Alkire en Santos (2010) in samenwerking met het UNDP's Human Development Report Office. De MPI bepaalt eerst iemands deprivatieprofiel aan de hand van tien indicatoren verspreid over drie dimensies: gezondheid, opleiding en levensstandaard (dezelfde dimensies als in de Human Development Index¹¹). De drie dimensies krijgen elk een gelijk gewicht, net als elke indicator binnen de dimensies.¹² Vervolgens wordt voor elke persoon een deprivatiescore berekend (de som van de

gewichten van de indicatoren waarop hij/zij gedepriveerd is). Een persoon is multidimensionaal arm als hij/zij gedepriveerd is voor minstens een derde (33,33%) van de gewogen indicatoren. Daarnaast worden er nog twee andere groepen geïdentificeerd. Personen die gedepriveerd zijn op 20% tot 33,33% van de gewogen indicatoren, worden gezien als 'kwetsbaar voor multidimensionale armoede'; personen die gedepriveerd zijn op minstens 50% van de gewogen indicatoren, worden beschouwd als 'ernstig multidimensionaal gedepriveerd'. De incidentie of *headcount ratio* H meet het aandeel van de bevolking dat multidimensionaal arm is. De intensiteit van de armoede A meet het gemiddelde percentage van de gewogen indicatoren waarop arme mensen gedepriveerd zijn. De *adjusted poverty headcount ratio* of MPI brengt zowel de incidentie als de intensiteit in rekening ($MPI = H \times A$) en ligt tussen 0 en 1 (zie Alkire et al., 2022). Hoe dichterbij de MPI-waarde van een land bij 1 ligt, hoe meer gedepriveerd het is.

De recentste publicatie over de MPI is gebaseerd op data voor 110 landen (waarvan 22 lage-inkomenslanden, 85 middeninkomenslanden en 3 hoge-inkomenslanden), die samen 92% van de wereldbevolking vertegenwoordigen. De data zijn afkomstig uit diverse surveys die betrekking hebben op de jaren tussen 2011-2021/2022¹³ (United Nations Development Programme and Oxford Poverty and Human Development Initiative, 2023). Over de 110 landen beschouwd, leeft 18% (1,1 miljard mensen) in multidimensionale armoede, bijna de helft daarvan is ernstig gedepriveerd. Sub-Sahara-Afrika is de armste regio (47,8% van de bevolking leeft er in multidimensionale armoede), gevolgd door Zuid-Azië (34,9%). In de regio Oost-Azië/Stille Oceaan is 9,5% multidimensionaal gedepriveerd, in de Arabische landen 4,7% en in de regio 'Latijns-Amerika en de Caraïben' 3,0%. 'Europa en Centraal-Azië' kent het laagste aandeel (0,2%). Van de 1,1 miljard multidimensionaal armen heeft 39,2% een lage deprivatiescore (tussen 33,3% en 39,9%). 1,1% heeft een deprivatiescore tussen 90-100%, zij zijn het armst. De deprivatieprofielen verschillen tussen de regio's. Zo is een arme persoon in Zuid-Azië eerder gedepriveerd op het vlak van voeding, kookbrandstof, sanitaire voorzieningen en huisvesting, terwijl een persoon in Sub-Sahara-Afrika daarbovenop meestal ook gedepriveerd is op het vlak van elektriciteit en drinkwater. In 42 van de 61 landen waarvoor men data heeft, is het risico op multidimensionale armoede groter dan het risico op extreme armoede zoals gemeten door de Wereldbank.

Voor de 81 landen waarvoor trendgegevens beschikbaar zijn, tonen er 72 een statistisch significante daling van de MPI tijdens minstens een van de geanalyseerde periodes (United Nations Development Programme and Oxford Poverty and Human Development Initiative, 2023). Toch moet men voorzichtig zijn met conclusies over trends omwille van het feit dat surveys met vertraging beschikbaar zijn en de impact van COVID-19 slechts in enkele landen al zichtbaar is. Simulaties wijzen uit dat COVID-19 de vooruitgang met drie tot tien jaar heeft tenietgedaan (United Nations Development Programme and Oxford Poverty and Human Development Initiative, 2022).

De Wereldbank liet zich door de MPI inspireren en ontwikkelde een eigen *multidimensional poverty measure* (MPM), die ook de extreme armoede onder de \$ 2,15-grens meeneemt. De MPM bevat zes indicatoren verdeeld over drie dimensies (inkomen, onderwijs en basisvoorzieningen): consumptie of inkomen, inschrijving in het onderwijs, opleidingsniveau, toegang tot drinkwater, sanitaire voorzieningen en elektriciteit. De drie dimensies krijgen een gelijk gewicht, net als elke indicator binnen de dimensies. Huishoudens worden als multidimensionaal gedepriveerd beschouwd als ze achtergesteld zijn op indicatoren die samen 1/3 of meer wegen. Omdat de inkomensdimensie slechts met één indicator wordt gemeten (dagelijks inkomen of consumptie lager dan \$ 2,15 per persoon), wordt iemand die arm is op deze indicator automatisch beschouwd als multidimensionaal arm. De MPM is dus steeds gelijk aan of hoger dan het aandeel mensen in extreme armoede. Een van de tekortkomingen is dat er enkel rekening wordt gehouden met toegang tot voorzieningen, wat niets zegt over de kwaliteit van die voorzieningen (zoals onderwijs), maar dat geldt ook voor de MPI. Ook het meenemen van de indicator 'inkomen' is niet vrij van kritiek (UNECE, 2017).

Tabel 1 geeft een overzicht van de MPM voor enkele wereldregio's. De data steunen op geharmoniseerde surveys in de Global Monitoring Database van de Wereldbank. De meest recente cijfers zijn gebaseerd op gegevens van 121 landen 'circa 2018' (er worden surveys gebruikt over een tijdsspanne van zes jaar tussen 2015 en 2021), gewogen naar bevolkingsomvang. De onderliggende surveys zijn verzameld door de nationale statistische diensten. Daardoor is er onderlinge variëteit in de vraagstelling, de antwoordcategorieën of definities (van toegang tot diensten). De Wereldbank probeert de surveys zoveel mogelijk te harmoniseren. Ook hier geldt als regel dat, om de data te aggregeren, ze op regioniveau beschikbaar moeten zijn voor minstens 50% van de regio en op wereldniveau voor minstens 50% van de wereldbevolking en ten minste 50% van de lage- en lagere-middeninkomenslanden. De gepubliceerde rapporten zijn niet helemaal vergelijkbaar doorheen de tijd, onder meer omdat er overlap kan zijn tussen de gebruikte surveys (zie voor meer info over de methodologie: Diaz-Bonilla et al., 2023).

Op wereldniveau stijgt de armoede van 8,8% (extreme armoede volgens de IPL) naar 14,5% als men rekening houdt met de multidimensionale maatstaf. 39% van de multidimensionaal gedepriveerden wordt niet gevat door de extreme armoede-indicator omdat zij arm zijn op de niet-monetaire dimensies.

Het is duidelijk dat de keuze voor een indicator consequenties heeft voor de conclusie over armoede in de wereld. Zo wisselt de rangschikking van regio's naargelang men de MPM of de MPI verkiest, al zijn volgens beide indicatoren Zuid-Azië en Sub-Sahara-Afrika de armste regio's. De percentages van de MPM en de MPI kunnen echter niet een-op-een worden vergeleken omdat de methodologie verschilt, net als de onderliggende data en de landen waarvoor gegevens beschikbaar zijn.

Tabel 1. Extreme armoede en MPM naar regio, circa 2018.

	Aandeel mensen in extreme armoede (%)	Aandeel mensen in multidimensionale armoede (MPM) (%)	Aantal landen	Gedekte populatie (%) ^a
Oost-Azië & Stille Oceaan	3,2	4,8	13	30
Europa & Centraal-Azië	0,3	2,1	25	89
Latijns-Amerika & Caraïben	3,8	4,6	15	87
Midden-Oosten & Noord-Afrika	1,2	1,8	5	51
Zuid-Azië	8,1	17,3	5	22
Sub-Sahara-Afrika	32,5	51,9	34	71
Rest van de wereld	0,7	1,4	24	74
Alle regio's	8,8	14,5	121	50^b

Bron: Global Monitoring Database, April 2023, in: Diaz-Bonilla et al. (2023).

Noot: Het aandeel mensen in extreme armoede is gebaseerd op de IPL van \$ 2,15. Regionale en totale schattingen zijn populatie-gewogen gemiddelden van schattingen voor onderzoeksjaren voor 121 landen en zijn niet vergelijkbaar met de monetaire armoedemaatstaven in PIP.

Het aandeel mensen in multidimensionale armoede geeft aan welk deel van de bevolking in elke regio als multidimensionaal arm wordt gedefinieerd.

'Aantal landen' is het aantal landen in elke regio waarvoor informatie beschikbaar is in het venster tussen 2015 en 2021, voor rapportagejaar 'circa 2018'.

Regio's zonder voldoende bevolkingsdekking worden in grijs weergegeven.

a. De gegevensdekking verschilt per regio. De gegevens bestrijken 89% van de bevolking in Europa & Centraal-Azië en slechts 22% van de bevolking in Zuid-Azië. De dekking voor Zuid-Azië is laag omdat er geen multidimensionale armoededata beschikbaar zijn voor India tussen 2014 en 2021. Door het ontbreken van gegevens over China en India is de regionale dekking van Zuid-Azië en Oost-Azië & Stille Oceaan onvoldoende.

b. De tabel voldoet aan beide dekkingscriteria die worden gebruikt voor de schatting van de wereldwijde armoede. De dekking van de wereldbevolking voor landen met lage inkomens en lagere middeninkomens is 50,24%.

3. Armoede in de Europese context

Dichter bij huis bekijken we armoede eerst vanuit het perspectief van de Europese beleidsdoelstellingen, die goed zijn ingeburgerd in het politieke en wetenschappelijke debat. De Europese indicatoren die worden gebruikt om armoede en sociale uitsluiting te monitoren, kennen een lange voorgeschiedenis. De zogenaamde 'Lakenindicatoren' werden in 2001 goedgekeurd (Atkinson et al., 2002). De huidige indicatoren hangen samen met de Europese pijler van sociale rechten (EPSR), die 20 beginselen en rechten opsomt voor een sociaal Europa, ingedeeld in drie categorieën: (1) gelijke kansen en toegang tot de arbeidsmarkt, (2) billijke arbeidsomstandigheden en (3) sociale bescherming en inclusie (European Parliament, Council of the European Union, & European Commission, 2017). In 2021 presenteerde de Commissie een actieplan voor de uitvoer-

ring van de EPSR. Het focust op drie doelstellingen op het gebied van werkgelegenheid, vaardigheden en sociale bescherming die tegen 2030 gehaald moeten worden (European Commission, 2021). De EPSR gaat vergezeld van een 'sociaal scorebord' op basis waarvan de vooruitgang wordt gemonitord.¹⁴ Voor armoede luidt de doelstelling dat over de hele Unie beschouwd het aantal personen in armoede of sociale uitsluiting tegen 2030 moet dalen met ten minste 15 miljoen (waarvan minstens 5 miljoen kinderen) in vergelijking met 2019 (toen 92,2 miljoen personen). Het aantal mensen in armoede of sociale uitsluiting (*at risk of poverty or social exclusion* of AROPE) wordt gedefinieerd als het aantal mensen dat leeft in een gezin met een inkomen onder de armoedegrens (*at risk of poverty* of AROP), en/of het aantal mensen dat leeft in een gezin dat kampt met ernstige materiële en sociale deprivatie (*severe material and social deprivation* of SMSD) en/of het aantal mensen dat leeft in een gezin met een zeer lage werkintensiteit (*low work intensity* of LWI). De lidstaten mogen nationale doelstellingen bepalen om de gezamenlijke EU-doelen te halen.¹⁵ De samenstelling van de indicator armoede of sociale uitsluiting en de hoogte van de grenzen van de componenten steunen dus op politieke beslissingen, wat gevolgen heeft voor de omvang en de samenstelling van de armoede-populatie (Delanghe et al., 2021).

We starten met relatieve armoede en geven daarna een beeld van multidimensionale armoede, hier gedefinieerd als 'armoede of sociale uitsluiting'. Daarna gaan we opnieuw over naar een eendimensionale kijk in een sectie over absolute armoede, die we vergelijken met relatieve en multidimensionale armoede.

3.1 Relatieve armoede in Europa

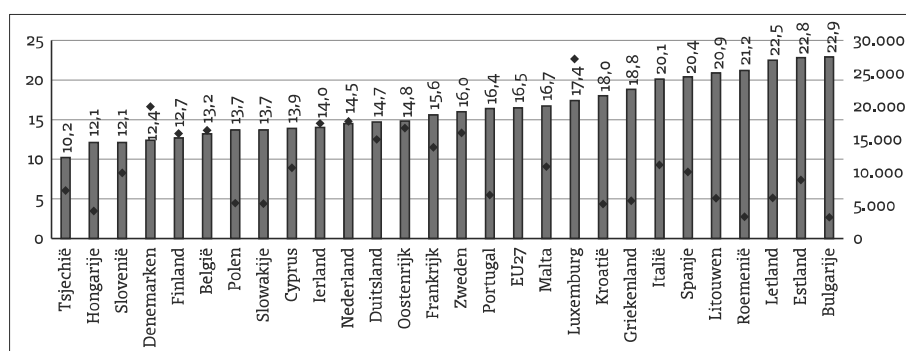
De Europese armoederisico-indicator (AROP) meet het aandeel van de bevolking dat leeft in een gezin met een gezinsinkomen lager dan 60% van het nationale mediane beschikbare equivalente gezinsinkomen. Het beschikbare gezinsinkomen omvat alle inkomsten van het gezin (zoals wedden en lonen, inkomsten of verliezen uit activiteiten als zelfstandige, uitkeringen of pensioenen, studietoelagen, bedrijfswagens, inkomsten van verhuur van een eigendom of grond, huisvestingstoelagen, inkomsten uit vermogen). Hiervan worden de belasting op inkomen en socialezekerheidsbijdragen, de onroerende voorheffing voor eigenaarschap van de hoofdverblijfplaats en regelmatig betaalde transfers tussen huishoudens afgetrokken. Het mediane beschikbare inkomen wordt omgerekend naar een 'equivalent' beschikbaar inkomen op basis van de gemiddelficeerde OESO-equivalentieschaal (zie hoger). De manier waarop de AROP wordt gemeten, kent een aantal tekortkomingen (zie ook Bradshaw & Mayhew, 2011). Zo houdt het slechts in beperkte mate rekening met kosten en kostencompensaties. In België wordt bijvoorbeeld wel rekening gehouden met kosten die verband houden met de samenstelling van gezinnen, het aantal kinderen en de impact van studietoelagen, maar niet met energiekosten en de impact van het sociaal energietarief (Marchal et al., 2022).

De cijfers zijn afkomstig van de EU-SILC, een survey met vergelijkbare data over de inkomens en levensomstandigheden van private gezinnen en hun leden in de Europese

lidstaten (plus een aantal andere landen).¹⁶ Inkomensgegevens hebben altijd betrekking op het jaar voorafgaand aan de enquête, terwijl overige gegevens betrekking hebben op het enquêtejaar zelf. Voor de volledigheid merken we op dat er ook regionale cijfers beschikbaar zijn, die we hier niet rapporteren.

Figuur 5 toont het armoederisico op basis van inkomens 2021. Het varieert van 10,2% in Tsjechië tot 22,9% in Bulgarije.

Figuur 5. Armoederisico (AROP) (balken) en nationale armoedegrens (ruitjes), EU27, inkomensjaar 2021.



Bron: Eurostat op basis van SILC-2022.

Noot: Cijfer voor Frankrijk is voorlopig.

De AROP is minder geschikt als indicator voor een minimaal aanvaardbare levensstandaard wanneer men Europese lidstaten wil vergelijken. Relatief arme lidstaten hebben een laag armoederisico, ook al hebben de lage-inkomensgroepen in die landen veel minder koopkracht in vergelijking met de rijkere lidstaten (Goedemé et al., 2022). Figuur 5 maakt dit duidelijk: de ruitjes op de secundaire as staan voor de armoedegrenzen op jaarbasis voor een alleenstaande. Die varieert van € 3.227 in Bulgarije tot € 27.186 in Luxemburg.

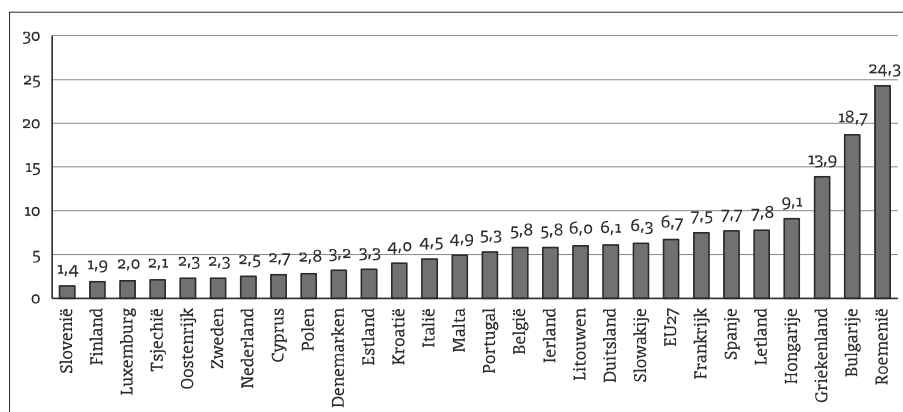
Goedemé en collega's (2022) ontwikkelden een nieuwe indicator, de *extended headcount ratio*, gebaseerd op een combinatie van de 'gewone' armoederisicogrens en een 'vaste' armoederisicogrens, die ook rekening houdt met de 'intensiteit' van de armoede. Op basis van de SILC-data 2017 vinden de auteurs dat de armoede in Oost-Europa het hoogst is, gevolgd door Zuid-Europa. Wat de evolutie over de periode 2007-2017 betreft, blijkt de armoede in de EU als geheel te zijn afgenomen, terwijl het 'gewone armoederisico'

in deze periode stabiel bleef. Er zijn wel verschillen tussen de lidstaten: in Noordwest-Europa bleef de armoede volgens de nieuwe maatstaf stabiel, in Zuid-Europa nam ze toe (met ongeveer 22%) en in Oost-Europa daalde ze (met ongeveer 45%).

Het relatieve armoederisico is minder geschikt als indicator voor een minimaal aanvaardbare levensstandaard wanneer men Europese lidstaten wil vergelijken.

Kijken we niet naar het inkomen, maar naar de materiële bezittingen van huishoudens als armoede-indicator, dan kunnen we een beroep doen op de 'ernstige materiële en sociale deprivatie' (SMSD). Hiervoor worden gezinnen in de SILC bevraagd over hun financiële (on)mogelijkheid om (1) rekeningen op tijd te betalen, (2) een week vakantie per jaar buitenshuis te nemen, (3) minstens om de twee dagen vlees, kip, vis of een vegetarisch alternatief te eten, (4) een onverwachte uitgave te doen, (5) zich een eigen wagen te veroorloven, (6) het huis voldoende te verwarmen, (7) beschadigde of versleten meubels te vervangen. Daarnaast wordt aan gezinsleden ouder dan 16 jaar gevraagd naar hun individuele financiële (on)mogelijkheid om: (1) versleten kledij te vervangen door nieuwe kledij, (2) twee paar schoenen in goede staat te hebben, (3) thuis toegang tot internet te hebben, (4) minstens eenmaal per maand met vrienden of familie af te spreken om iets te eten of te drinken, (5) regelmatig deel te nemen aan vrijetijdsactiviteiten en (6) wekelijks een bedrag uit te geven voor persoonlijke behoeften. Ernstige materiële en sociale deprivatie wordt gedefinieerd als het gedwongen onvermogen om te betalen voor ten minste zeven van deze dertien items. Figuur 6 toont de SMSD voor de Europese Unie in 2022. Ze toont dat deze indicator duidelijk een ander aspect van armoede meet dan de AROP. Slovenië, Finland en Tsjechië scoren goed op beide indicatoren. Waar België nog een relatief laag armoederisico kende, zakken we nu naar de middenmoot, al ligt onze SMSD nog steeds onder het EU-gemiddelde. Griekenland en Spanje scoren zowel voor de AROP als voor de SMSD vrij slecht, maar Italië, dat een hoge AROP heeft, doet het op deze indicator dan weer beter. Voor Hongarije is dat precies omgekeerd. Bulgarije en Roemenië zijn volgens beide indicatoren consistent arm.

Figuur 6. Ernstige materiële en sociale deprivatie (SMSD), EU27, 2022.



Bron: Eurostat o.b.v. SILC2022.

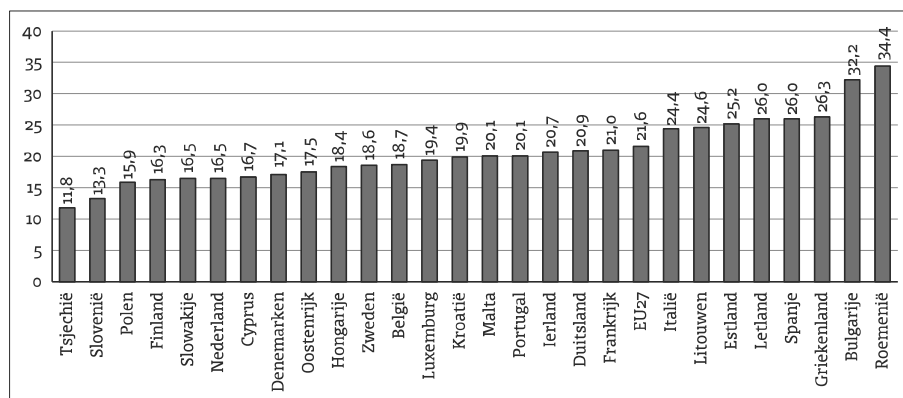
Noot: Cijfer voor Frankrijk is voorlopig.

3.2 Multidimensionale armoede in Europa

Het risico op armoede of sociale uitsluiting (AROEPE) kan gezien worden als een vorm van multidimensionale armoede. Deze indicator verenigt het aandeel mensen dat leeft in een gezin met een inkomen onder de armoedegrens (AROP), het aantal mensen dat leeft in een gezin dat kampt met ernstige materiële en sociale deprivatie (SMSD) en het aantal mensen dat leeft in een gezin met een zeer lage werkintensiteit (LWI). Voor deze laatste indicator wordt de werkintensiteit van een huishouden bepaald door de verhouding van het totale aantal maanden dat alle leden van het huishouden op beroepsactieve leeftijd hebben gewerkt tijdens de voorgaande 12 maanden en het totale aantal maanden dat zij theoretisch gewerkt zouden kunnen hebben. Als zij minder dan 20% van hun totale potentieel werkten, is er sprake van een zeer lage werkintensiteit. Personen op beroepsactieve leeftijd zijn personen van 18-64 jaar, uitgezonderd studenten tussen 18 en 24 jaar, personen die zichzelf als gepensioneerd beschouwen of die een pensioen ontvangen (behalve wie een overlevingspensioen ontvangt) en personen van 60-64 jaar die inactief zijn en in een huishouden wonen waar het hoofdkomen uit pensioenen bestaat. Een gezin waar niemand werkt, heeft bijvoorbeeld een werkintensiteit van 0, een koppel waar beide partners voltijds werken, heeft een werkintensiteit van 1. Een 'zeer lage werkintensiteit' is lager dan 0,2.

De AROPE combineert deze drie indicatoren zonder daarbij gezinnen te dubbel tellen. Figuur 7 toont het risico op armoede of sociale uitsluiting in 2022. De data zijn opnieuw afkomstig van de SILC. De ranking tussen lidstaten varieert opnieuw lichtjes.

Figuur 7. Aandeel personen in armoede of sociale uitsluiting (AROEPE), EU27, 2022.



Bron: Eurostat op basis van SILC-2022.

Noot: Cijfer voor Frankrijk is voorlopig.

Tabel 2 toont de evolutie van het aandeel personen in armoede of sociale uitsluiting tussen 2019 en 2022. Ze moet met de nodige omzichtigheid worden geïnterpreteerd omdat een aantal lidstaten kampt met breuken in de SILC-survey, waardoor reeksen

niet helemaal vergelijkbaar zijn doorheen de tijd. Bovendien is er de impact van de COVID-19-crisis, die gevolgen had op de inkomens van 2020 en 2021 en mogelijk voor een vertekening zorgt van het onderliggende armoederisico (zie eerder). Op deze korte tijdsspanne zien we weinig evoluties: in 18 lidstaten nam het aandeel toe of af met maximaal 1,3 procentpunt. Griekenland, Polen en Cyprus noteren de grootste daling, van 2 à 3 procentpunten; Finland, Frankrijk en Duitsland kennen de grootste toename (tussen 1,8 à 3,6 procentpunten).

Tabel 2. Aandeel personen in armoede of sociale uitsluiting (AROE), EU27, 2019-2022.

	2019	2020	2021	2022	Verskil 2019-2022 (in procentpunt)
België	20,0*	20,3	18,8	18,7	-1,3
Bulgarije	33,2	33,6	31,7	32,2	-1,0
Cyprus	18,6	17,6	17,3	16,7	-1,9
Denemarken	17,3	16,8*	17,3	17,1	-0,2
Duitsland	17,3	20,4*	21,0	20,9	+3,6
Estland	23,7	22,8	22,2	25,2	+1,5
EU27	21,1	21,6*	21,7	21,6	+0,5
Finland	14,5*	14,9	14,2	16,3*	+1,8
Frankrijk	18,8	19,3*	19,2	21,0a	+2,2
Griekenland	29,0	27,4	28,3	26,3	-2,7
Hongarije	20,0	19,4	19,4	18,4	-1,6
Ierland	20,4	20,1*	20,0	20,7	+0,3
Italië	24,6	24,9	25,2	24,4	-0,2
Kroatië	20,8	20,5	20,9	19,9	-0,9
Letland	26,7	25,1	26,1	26,0	-0,7
Litouwen	25,5	24,5	23,5	24,6	-0,9
Luxemburg	20,1	19,9*	21,1*	19,4*	-0,7
Malta	20,7	19,9	20,3	20,1	-0,6
Nederland	16,5	16,0	16,6	16,5	+0,0
Oostenrijk	16,5	16,7	17,3	17,5	+1,0
Polen	17,9	17,0	16,8	15,9	-2,0
Portugal	21,1	20,0	22,4	20,1	-1,0
Roemenië	36,1	35,6	34,5	34,4	-1,7
Slovenië	13,7	14,3	13,2	13,3	-0,4
Slowakije	14,8	13,8	15,6	16,5	+1,7
Spanje	26,2	27,0	27,8	26,0	-0,2
Tsjechië	12,1	11,5	10,8	11,8	-0,3
Zweden	18,4	17,7	17,2	18,6	+0,2

*: breuk in de tijdreeks.

a: voorlopig cijfer.

Bron: Eurostat op basis van SILC-2019-2022.

3.3 Absolute armoede in Europa

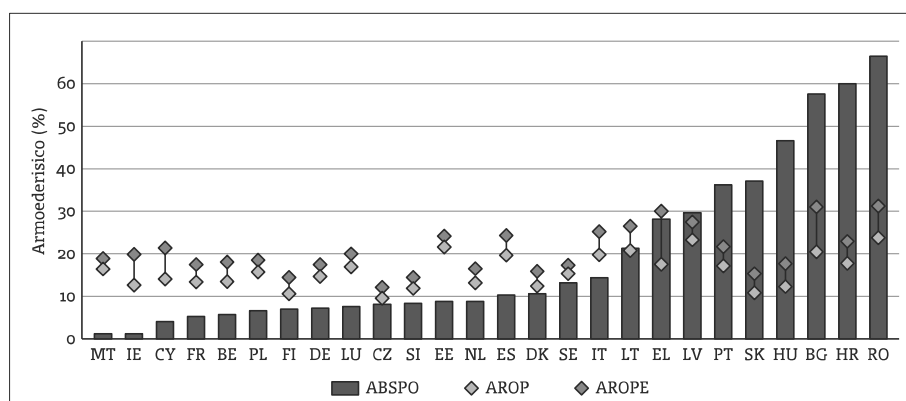
Officiële absolute armoedegrenzen zijn in Europa niet gangbaar (met uitzondering van Italië) en de extreme armoede-indicator van de Wereldbank is in Europa weinig betekenisvol. De referentiebudgetten voor maatschappelijke participatie kunnen we beschouwen als een ondergrens voor een minimaal aanvaardbaar inkomen. De ontwikkeling van vergelijkbare referentiebudgetten op Europees niveau is nog volop gaande en de bedragen verschillen tussen huishoudtypes, landen en in de tijd (Goedemé et al., 2015; Goedemé et al., 2019). Ze zijn niet zozeer bedoeld om armoede te meten (Penne et al., 2016), maar bijvoorbeeld om de doeltreffendheid van de sociale minima te beoordelen. Wel kunnen ze naast de officiële armoedegrens worden gelegd om te bekijken of die volstaat om een minimaal aanvaardbare levensstandaard te kunnen veroorloven.

Menyhert en collega's (2021) ondernamen met het ABSPO-project een poging om absolute armoede in Europa (exclusief Oostenrijk, waarvoor geen gegevens beschikbaar waren) te schatten op basis van de minimale noden van individuen en huishoudens. Dit deden ze op basis van drie methoden: (1) een aanpak gebaseerd op de referentiebudgetten, (2) een aanpak gebaseerd op huishoudbudgetenquêtes en (3) een *food-based statistical approach* waarbij statistische methoden worden toegepast op basis van de uitgavenpatronen van huishoudens voor voeding en non-food. De laatste bleek het meest geschikt om toe te passen op EU-niveau en om te vergelijken met de traditionele armoedemeting in de EU op basis van het relatieve armoederisico en het risico op armoede of sociale uitsluiting.

In 2018 leefden volgens methode 3 in de EU ongeveer 64,8 miljoen personen (15,2%) in absolute armoede, tegenover 67,1 miljoen (16,8%) in relatieve armoede en 85,1 miljoen (21,6%) in armoede of sociale uitsluiting. Op EU-niveau is de omvang van absolute armoede dus vergelijkbaar met het relatieve armoederisicopercentage, maar aanzienlijk lager dan het risico op armoede of sociale uitsluiting. Het verschil wordt nog groter op nationaal niveau: de absolute armoede is hoger dan het risico op armoede of sociale uitsluiting in de meeste Midden- en Oost-Europese landen (gemiddeld 23,9% tegenover 22,2%), maar aanzienlijk lager in de meeste EU15-lidstaten (gemiddeld 9,1% tegenover 20,2%) (zie figuur 8).

Volgens Menyhert en collega's (2021) bleef het armoederisico op basis van de klassieke relatieve armoedegrens stabiel over de periode 2008-2018, maar was de absolute armoede veel beweeglijker: ze nam toe in de nasleep van de financieel-economische crisis om daarna terug te dalen. Tot slot stelden de auteurs vast dat er zeer grote verschillen zijn in armoedeverwezenlijkingen van de lidstaten over de tijd naargelang de gekozen indicator. In Ierland en Zweden, bijvoorbeeld, bleef de absolute armoede stabiel ondanks een grote daling, respectievelijk stijging, van het relatieve armoederisico. In Slowakije en Polen daalde de relatieve armoede lichtjes, terwijl de absolute armoede enorm toenam respectievelijk daalde.

Figuur 8. Vergelijking van armoedepercentages o.b.v. absolute armoede, relatieve armoede en risico op armoede of sociale uitsluiting, per lidstaat, overgenomen van Menyhert et al. (2021).



Bron: Menyhert et al. (2021).

Noten: De cijfers zijn gebaseerd op ABSPO-berekeningen en verwijzen naar cijfers voor 2018. De gepresenteerde genormaliseerde armoedepercentages vertegenwoordigen de verhouding tussen de relevante groepsspecifieke en nationale armoedepercentages, berekend als het aandeel van de huishoudens waarvan het relevante welvaartsaggregaat lager is dan de op maat gemaakte huishoudspecifieke ABSPO-armoedegrens op basis van EU-SILC-data. Cijfers voor Oostenrijk ontbreken door onbeschikbaarheid van de data. De nationale AROP- en AROPE-cijfers zijn gebaseerd op officiële Eurostat-gegevens.

ABSPO: absolute armoede, AROP: *at risk of poverty* (relatieve armoederisico), AROPE: *at risk of poverty or social exclusion* (risico op armoede of sociale uitsluiting).

Landenafkortingen: zie tabel p.205

4. Conclusie: welke lessen trekken we over het meten van armoede in een internationale context?

In deze bijdrage illustreerden we hoe armoede in de wereld en de Europese lidstaten gemeten kan worden. Dat is geen evidente oefening.

Ten eerste zijn er uiteenlopende visies op armoede en afhankelijk daarvan verschilt ook de manier waarop armoede wordt gemeten. Baseert men zich bijvoorbeeld hoofdzakelijk op een tekort aan inkomen, consumptie-uitgaven of materiële bezittingen, of verkiest men een multidimensionale blik? Welke onderliggende indicatoren moet men dan kiezen? Bekijkt men verschillende deprivatiedomeinen afzonderlijk of aan de hand van een samengestelde indicator waarbij verschillende indicatoren worden verenigd? Ook de keuze voor een dataset is belangrijk: micro-gegevens, secundaire data, op basis van welke bron? Tot slot zijn ook methodologische keuzes niet neutraal: welke equivalentieschaal kiest men, hoe gaat men om met ontbrekende data, hoe worden indicatoren gewogen?

In relatief rijke landen zoals de Europese lidstaten is de statistische capaciteit goed uitgebouwd. Europa heeft met de EU-SILC een instrument om vergelijkbare armoedecijfers van een hoog niveau te berekenen voor elke lidstaat, ook al zijn de indicatoren gebaseerd op politieke besluitvorming. Tegenwoordig zijn er ook steeds betere *nowcasting*-methoden om de cijfers minder te laten achterlopen op de realiteit (*nowcasting* maakt gebruik van gegevens om trends te voorspellen op zeer korte termijn). Zo kunnen overheden steeds sneller hun beleid bijstellen, bijvoorbeeld in crisistijden zoals de COVID-19-pandemie (zie Leulescu et al., 2021). Maar de statistische capaciteit van landen verschilt, wat problemen oplevert als men op een globale schaal armoede wil vergelijken. Hoewel – en wellicht ook omdat – er diverse databanken bestaan, zijn onderliggende data moeilijk vergelijkbaar vanwege verschillen in dataverzamelingsmethoden, jaartallen waarvoor gegevens beschikbaar zijn en gebruikte inkomensconcepten. Bepaalde delen van de bevolking zijn ondervertegenwoordigd, ofwel bewust (zoals wanneer men enkel huishoudens opneemt in de steekproef, maar geen gevangenen of kloosterlingen) of onbewust (moeilijk bereikbare groepen).

Elke keuze voor een definitie/visie en een armoedecijfer (of reeks van cijfers) heeft voor- en nadelen, maar de keuze is niet neutraal en heeft gevolgen voor de omvang van het armoedefenomeen. Als het een beleidsdoelstelling is om armoede uit te roeien, dan is dat via de ene indicator al makkelijker te realiseren dan met een andere.

Het is echter een hele vooruitgang dat er zoveel gedetailleerde cijfers voorhanden zijn. Zo wordt de publieke en politieke aandacht gaande gehouden. Bovendien vormt het een uitdaging voor onderzoekers om naar steeds nauwkeuriger metingen te streven die een beter beeld geven van armoede in al haar facetten.

Bijlage 1: Classificatie landen in regio's volgens de PIP-methodologie

Oost-Azië en Stille Oceaan: Amerikaans-Samoa; Cambodja; China; Democratische Volksrepubliek Korea; Democratische Volksrepubliek Laos; Federale Staten van Micronesië; Fiji; Filipijnen; Indonesië; Kiribati; Maleisië; Marshalleilanden; Mongolië; Myanmar; Noordelijke Marianen; Oost-Timor; Palau; Papoea-Nieuw-Guinea; Salomonseilanden; Samoa; Thailand; Tonga; Tuvalu; Vanuatu; Vietnam.

Europa en Centraal-Azië: Albanië; Armenië; Azerbeidzjan; Bosnië en Herzegovina; Bulgarije; Estland; Georgië; Hongarije; Kazachstan; Kirgizische Republiek; Kosovo; Kroatië; Letland; Litouwen; Moldavië; Montenegro; Noord-Macedonië; Polen; Roemenië; Russische Federatie; Servië; Slovenië; Slowaakse Republiek; Tadzjikistan; Tsjechische Republiek; Oekraïne; Oezbekistan; Wit-Rusland.

Latijns-Amerika en het Caribische gebied: Argentinië; Barbados; Belize; Bolivia; Bolivariaanse Republiek Venezuela; Brazilië; Chili; Colombia; Costa Rica; Cuba; Dominica; Dominicaanse Republiek; Ecuador; El Salvador; Grenada; Guatemala; Guyana; Haïti;

Honduras; Jamaica; Mexico; Nicaragua; Panama; Paraguay; Peru; St. Kitts en Nevis; St. Lucia; St. Vincent en de Grenadines; Suriname; Trinidad en Tobago; Uruguay.

Midden-Oosten en Noord-Afrika: Algerije; Arabische Republiek Egypte; Arabische Republiek Syrië; Djibouti; Irak; Islamitische Republiek Iran; Jordanië; Libanon; Libië; Marokko; Oman; Republiek Jemen; Tunesië; Westelijke Jordaanoever en Gaza.

Overige hoge-inkomenslanden (soms aangeduid als 'rest van de wereld'): Andorra; Antigua en Barbuda; Aruba; Australië; Bahama's; Bahrein; België; Bermuda; Britse Maagdeneilanden; Brunei Darussalam; Canada; Curaçao; Cyprus; Denemarken; Duitsland; Eiland Man; Faerøer; Finland; Frankrijk; Frans Polynesië; Gibraltar; Griekenland; Groenland; Guam; Hongkong; Ierland; IJsland; Israël; Italië; Japan; Kaaimaneilanden; Kanaaleilanden; Koeweit; Liechtenstein; Maagdeneilanden, VS; Macau; Malta; Monaco; Nauru; Nederland; Nieuw-Caledonië; Nieuw-Zeeland; Noorwegen; Oostenrijk; Portugal; Puerto Rico; Qatar; Republiek Korea; Saint Martin; San Marino; Saudi-Arabië; Singapore; Sint-Maarten; Spanje; Taiwan; Turks- en Caicoseilanden; Verenigde Arabische Emiraten; Verenigd Koninkrijk; Verenigde Staten; Zweden; Zwitserland.

Zuid-Azië: Afghanistan; Bangladesh; Bhutan; India; Malediven; Nepal; Pakistan; Sri Lanka.

Sub-Sahara-Afrika: Angola; Benin; Botswana; Burkina Faso; Burundi; Centraal-Afrikaanse Republiek; Comoren; Democratische Republiek Congo; Equatoriaal-Guinea; Eritrea; Eswatini; Ethiopië; Gabon; Gambia; Ghana; Guinea; Guinee-Bissau; Ivoorkust; Kaapverdië; Kameroen; Kenia; Lesotho; Liberia; Madagaskar; Malawi; Mali; Mauritanië; Mauritius; Mozambique; Namibië; Niger; Nigeria; Republiek Congo; Rwanda; Sao Tomé en Principe; Senegal; Seychellen; Sierra Leone; Somalië; Tsjaad; Zuid-Afrika; Zuid-Sudan; Sudan; Tanzania; Togo; Oeganda; Zambia; Zimbabwe.

Bron: Poverty and Inequality Platform Methodology Handbook

Referenties

- Alkire, S., Kanagaratnam, U., & Suppa, N. (2022). The global Multidimensional Poverty Index (MPI) 2022 country results and methodological note. *OPHI MPI Methodological Note 52*. Oxford Poverty and Human Development Initiative (OPHI), University of Oxford.
- Alkire, S., & Santos, M. E. (2010). Acute multidimensional poverty: A new index for developing countries. *OPHI Working Paper 38*. Oxford Poverty and Human Development Initiative, University of Oxford.
- Alston, P. (2020). *The parlous state of poverty eradication: Report of the Special Rapporteur on Extreme Poverty and Human Rights*. UN Human Rights Council, Forty-fourth session, 15 June-3 July 2020.
- Atkinson, A. B., & Bourguignon, F. (2000). Pauvreté et inclusion dans une perspective mondiale. *Revue d'économie du développement*, 8, 13-32.
- Atkinson, A. B., Cantillon, B., Marlier, E., & Nolan, B. (2002). *Social indicators: The EU and social inclusion*. Oxford University Press.
- Bradshaw, J., & Mayhew, E. (2011). *The measurement of extreme poverty in the European Union*. European Commission, DG Employment, Social Affairs and Inclusion. Geraadpleegd via <http://ec.europa.eu/social/main.jsp?catId=756&langId=en>

- Centraal Bureau voor de Statistiek. (2021). *Armoede en sociale uitsluiting 2021*. Centraal Bureau voor de Statistiek.
- Coene, J. (2021). 30 jaar armoedecijfers. In J. Coene, T. Ghys, B. Hubeau, S. Marchal, P. Raeymaeckers, R. Remmen, & W. Vandenhole (red.), *Armoede en sociale uitsluiting, Jaarboek 2021* (pp. 52-79). ASP.
- Coene, J., Ghys, T., Hubeau, B., Marchal, S., Raeymaeckers, P., Remmen, R., Vandenhole, W., Van Hecken, G., & Van Praag, L. (2022). Inleiding: Armoede en sociale ongelijkheid in een globale context. In J. Coene, T. Ghys, B. Hubeau, S. Marchal, P. Raeymaeckers, R. Remmen, W. Vandenhole, G. Van Hecken, & L. Van Praag (red.), *Armoede en sociale uitsluiting, Jaarboek 2022* (pp. 31-52). Acco.
- Decancq, K. (2020). Slecht nieuws komt niet alleen: opgestapelde achterstand in België. In J. Coene, T. Ghys, B. Hubeau, S. Marchal, R. Remmen, W. Vandenhole, & A. Van Haarlem (red.), *Armoede en sociale uitsluiting, Jaarboek 2020*. Acco.
- Decancq, K., Goedemé, T., Van den Bosch, K., & Vanhille, J. (2013). The evolution of poverty in the European Union: Concepts, measurement and data. *ImPROVE Methodological Paper*, 13/01.
- Decerf, B. (2017). Why not consider that being absolutely poor is worse than being only relatively poor? *Journal of Public Economics*, 152, 79-92.
- Decerf, B., & Ferrando, M. (2022). Unambiguous trends combining absolute and relative income poverty: New results and global application. *The World Bank Economic Review*, 36(3), 605-628.
- Delanghe, H., Cantillon, B., Decancq, K., Frederickx, M., Marchal, S., Marx, I., Penne, T., Storms, B., Verbist, G., & Vinck, J. (2021). *Wetenschappelijk onderzoek naar een Vlaamse indicatorenset om omgevingsfactoren en beleidsevaluatie inzake armoede te meten*. VISA: Vlaamse indicatorenset armoede, rapport in opdracht van de Vlaamse overheid, Departement Welzijn, Volksgezondheid en Gezin. Universiteit Antwerpen, CSB, Thomas More, CEBUD. Geraadpleegd via https://armoede.vlaanderen.be/sites/default/files/media/VISA%20rapport_finaal.pdf
- Deleek, H., & Van den Bosch, K. (1990). The measurement of poverty in a comparative context: Empirical evidence and methodological evaluation of four poverty lines in seven EC countries. In R. Teekens & B. M. S. Van Praag (Eds.), *Analysing poverty in the European Community, policy issues, research options and data sources*. Eurostat News Special Edition, 153-186.
- Dewilde, C. (2008). Individual and institutional determinants of multidimensional poverty: A European comparison. *Social Indicators Research*, 86(2), 233-256.
- Diaz-Bonilla, C., Gonzalez, S., Gerardo, C., Haoyu, W., & Minh Cong, N. (2023). April 2023 update to the Multidimensional Poverty Measure: What's new. *Global Poverty Monitoring Technical Note*, 30. World Bank Group. Geraadpleegd via <http://documents.worldbank.org/curated/en/099726505242329557/IDU0403d508104f7a0420b084460b7206fab6e38>
- Edward, P. (2006). The ethical poverty line: A moral quantification of absolute poverty. *Third World Quarterly*, 27(2), 388-389.
- European Commission. (2021). *Communication from the Commission to the European Parliament, the Council, the European Economic and Social Committee and the Committee of the Regions. The European Pillar of Social Rights Action Plan*, Brussels, 4.3.2021, COM(2021) 102 final.
- European Parliament, Council of the European Union, & European Commission. (2017). *European Pillar of Social Rights*. Geraadpleegd via https://commission.europa.eu/system/files/2017-11/social-summit-european-pillar-social-rights-booklet_en.pdf
- Eurostat. (2022). *Impact of health social transfers in kind on income distribution and inequality*. Geraadpleegd via https://ec.europa.eu/eurostat/statistics-explained/index.php?title=Impact_of_health_social_transfers_in_kind_on_income_distribution_and_inequality
- Ferreira, F. H. G., Lustig, N., & Teles, D. (2015). Appraising cross-national income inequality databases: An introduction. *The Journal of Economic Inequality*, 13, 497-526.
- Garroway, C., & de Laiglesia, J. (2012). On the relevance of relative poverty for developing countries. *OECD Development Centre Working Papers*, 314. OECD Publishing.

- Geske, S., & Alaminos, E. (2022). *Impact of social transfers in kind on income distribution in the EU countries: Methodological note. Volume I: Social transfers in kind for health care services* (ed. 2022). European Commission, Eurostat, Directorate F: Social statistics. Geraadpleegd via https://ec.europa.eu/eurostat/documents/7894008/14813354/STIKs_methodological-note.pdf/b3eafado-457a-799f-7bd4-552d3899bbd6?t=1664447446366
- Ghys, T. (2016). *Sociale innovatie en structurele armoedebestrijding* [Proefschrift, Universiteit Antwerpen].
- Goedemé, T., Decerf, B., & Van den Bosch, K. (2022). A new poverty indicator for Europe: The extended headcount ratio. *Journal of European Social Policy*, 32(3), 287-301.
- Goedemé, T., Penne, T., Swedrup, O., Van den Bosch, K., & Storms, B. (2019). Is there common ground for defining a decent social minimum in Europe? In T. Kotkas, I. Leijten, & F. Pennings (Eds.), *Specifying and securing a social minimum in the battle against poverty* (pp. 93-109). Hart.
- Goedemé, T., Storms, B., Penne, T., & Van den Bosch, K. (Eds.) (2015). *Pilot project for the development of a common methodology on reference budgets in Europe. The development of a methodology for comparable reference budgets in Europe – Final report of the pilot project*. European Commission, Directorate-General for Employment, Social Affairs and Inclusion.
- Hasell, J., Roser, M., Ortiz-Ospina, E., & Arriagada, P. (2022). *Poverty*. Geraadpleegd via <https://ourworldindata.org/poverty>
- Hick, R. (2012). The capability approach: Insights for a new poverty focus. *Journal of Social Policy*, 41(2), 291-308. <https://doi.org/10.1017/S0047279411000845>
- International Labour Organization (ILO). (2023). *Women and men in the informal economy: A statistical update*. ILO.
- Jenkins, S. P. (2020). Perspectives on poverty in Europe. Following in Tony Atkinson's footsteps. *Italian Economic Journal*, 6, 129-155. <https://doi.org/10.1007/s40797-019-00112-0>
- Kuypers, S., & Marx, I. (2022). Armoederisico in België en Europa: het effect van vermogens en schulden. In J. Coene, T. Ghys, B. Hubeau, S. Marchal, P. Raeymaeckers, R. Remmen, W. Vandenhole, G. Van Hecken, & L. Van Praag (red.), *Armoede en sociale uitsluiting, Jaarboek 2022* (pp. 83-108). Acco.
- Laderchi, C. R., Saith, R., & Stewart, F. (2003). Does it matter that we do not agree on the definition of poverty? A comparison of four approaches. *Oxford Development Studies*, 31(3), 243-274. <https://doi.org/10.1080/136008103200011698>
- Leulescu, A., Agafitei, M., Gallelli, A., Di Guglielmo, A., & Demontis, F. (2021). *Nowcasting income indicators during the pandemic (FE 2020) Methodological developments*. Eurostat.
- Marchal, S., Storms, B., Cantillon, B., Delanghe, H., Frederickx, M., Lemmens, A., Neelen, W., & Penne, T. (2022). *Onderzoek naar de haalbaarheid van het ontwikkelen en het gebruik van een bijkomende indicator om armoede te monitoren op Vlaams niveau*. Steunpunt Welzijn, Volksgezondheid en Gezin.
- Menyhert, B., Cseres-Gergely, Z., Kvedaras, V., Mina, B., Pericoli, F., & Zec, S. (2021). *Measuring and monitoring absolute poverty (ABSPO) – Final Report*. Publications Office of the European Union.
- Nussbaum, M. (2012). *Mogelijkheden scheppen: een nieuwe benadering van de menselijke ontwikkeling*. Ambo/Anthos.
- Penne, T., Cussó Parcerisas, I., Mäkinen, L., Storms, B., & Goedemé, T. (2016). Can reference budgets be used as a poverty line? *Discussion Paper 16/05. ImPROVE Working Papers*. Herman Deleeck Centre for Social Policy, University of Antwerp.
- Pogge, T. (2004) The First United Nations Millennium Development Goal: A cause for celebration? *Journal of Human Development*, 5(3), 377-397. <https://doi.org/10.1080/1464988042000277251>
- Ravallion, M. (2012). Mashup indices of development. *The World Bank Research Observer*, 27(1), 1-32.
- Ravallion, M. (2016). *The economics of poverty: History, measurement, and policy*. Oxford University Press.
- Ravallion, M., & Chen, S. (2011). Weakly relative poverty. *Review of Economics and Statistics*, 93(4), 1251-1261.

- Reddy, S. (2009) The Emperor's New Suit: Global poverty estimates reappraised. *Working Paper 2009-11*. Schwartz Center for Economic Policy Analysis and Department of Economics, The New School for Social Research.
- Roser, M. (2021). *Global poverty in an unequal world: Who is considered poor in a rich country? And what does this mean for our understanding of global poverty?* Geraadpleegd via <https://ourworldindata.org/higher-poverty-global-line>
- Rowntree, B. S. (1901). *Poverty: A study of town life*. Macmillan.
- Schoch, M., Kofi Tetteh Baah, S., Lakner, C., & Friedman, J. (2022). Half of the global population lives on less than US\$6.85 per person per day. *World Bank Blogs, December 2022*. Geraadpleegd via <https://blogs.worldbank.org/developmenttalk/half-global-population-lives-less-us685-person-day>
- Schoch, M., Yonzan, N., Hill, R., & Lakner, C. (2022). To end extreme poverty, getting back to pre-COVID-19 reduction rates is not enough. *World Bank Blogs, November 2022*. Geraadpleegd via <https://blogs.worldbank.org/developmenttalk/end-extreme-poverty-getting-back-pre-covid-19-reduction-rates-not-enough>
- Sen, A. (1983). Poor, relatively speaking. *Oxford Economic Papers*, 35(2), 153-169.
- Sen, A. (1987). The standard of living. In G. Hawthorn (Ed.), *The standard of living: The Tanner lectures*, (pp. 1-38). Cambridge University Press.
- Storms, B., Cornelis, I., Delanghe, H., Frederickx, M., Penne, T., Carrillo-Alvarez, E., Cussó-Parcerisas, I., Bernát, A., Mäkinen, L., Muñoz Martínez, J., & Szivos, P. (2023). How can reference budgets contribute to the construction of social indicators to assess the adequacy of minimum income and the affordability of necessary goods and services? *EUSocialCit Working Paper, January 2023*. <https://doi.org/10.5281/zenodo.7629202>
- Storms, B., & Van den Bosch, K. (2009). *Wat heeft een gezin minimaal nodig? Een budgetstandaard voor Vlaanderen*. Acco.
- Subramanian, S. (2015). Once more unto the breach... The World Bank's latest "assault" on global poverty. *Economic and Political Weekly*, 50(45), 35-40. <http://www.jstor.org/stable/44003992>
- Townsend, P. (1979). *Poverty in the United Kingdom*. Allen Lane & Penguin Books.
- Townsend, P. (1985). A sociological approach to the measurement of poverty: A rejoinder to professor Amartya Sen. *Oxford Economic Papers*, 37(4), 659-668.
- United Nations. (s.d.). *Global indicator framework for the Sustainable Development Goals and targets of the 2030 Agenda for Sustainable Development, A/RES/71/313*. Geraadpleegd via https://unstats.un.org/sdgs/indicators/Global%20Indicator%20Framework%20after%202022%20refinement_Eng.pdf
- United Nations. (2015). *Resolution adopted by the General Assembly on 25 September 2015, Transforming our world: The 2030 Agenda for Sustainable Development, A/RES/70/1*. Geraadpleegd via <https://documents-dds-ny.un.org/doc/UNDOC/GEN/N15/291/89/PDF/N1529189.pdf?OpenElement>
- United Nations Development Programme (UNDP). (2022). *Human Development Report 2021/22. Uncertain times, unsettled lives. Shaping our future in a transforming world*. UNDP.
- United Nations Development Programme & Oxford Poverty and Human Development Initiative. (2022). *Global Multidimensional Poverty Index 2022: Unpacking deprivation bundles to reduce multidimensional poverty*. Geraadpleegd via <https://hdr.undp.org/system/files/documents/hdp-document/2022mpireportenpdf.pdf>
- United Nations Development Programme & Oxford Poverty and Human Development Initiative. (2023). *Global Multidimensional Poverty Index 2023: Unstacking global poverty: Data for high impact action*. Geraadpleegd via <https://hdr.undp.org/content/2023-global-multidimensional-poverty-index-mpi#/indicities/MPI>
- United Nations Economic Commission for Europe (UNECE). (2017). *Guide on poverty measurement*. United Nations.
- Van Dam, R., & Van den Bosch, K. (1997). Hoeveel armen zijn er in België? Resultaten van diverse studies. *CSB-Berichten, oktober 1997*. Centrum voor Sociaal Beleid Herman Deleeck.

- Vandenbroucke, F., & Coene, J. (2018). Armoedebestrijding in een Europese Sociale Unie. In J. Coene, P. Raeymaeckers, B. Hubeau, T. Goedemé, R. Remmen, & A. Van Haarlem (red.), *Armoede en sociale uitsluiting, Jaarboek 2018*. Acco.
- Vranken, J. (2014). Theoretische raamwerken voor de studie van armoede en hun ontwikkelingen. *VLAS -Studies*, 13. Vlaams Armoedesteunpunt.
- Woodward, D. (2010). *How poor is 'poor'? Towards a rights-based poverty line*. NEF (New Economics Foundation).
- World Bank. (1990). *World Development Report 1990*. Oxford University Press.
- World Bank. (2015). *A measured approach to ending poverty and boosting shared prosperity: Concepts, data, and the twin goals*. Policy Research Report. World Bank.
- World Bank. (2022). *Poverty and shared prosperity 2022. Correcting course*. World Bank Group.
- World Bank. (2023a). *Poverty and inequality platform methodology handbook. Edition 2023-03*. Geraadpleegd via <https://datanalytics.worldbank.org/PIP-Methodology/>
- World Bank. (2023b). *March 2023 Update to the Poverty and Inequality Platform (PIP): What's new. Global Poverty Monitoring Technical Note; no.27*. World Bank Group. Geraadpleegd via <http://documents.worldbank.org/curated/en/099923403272329672/IDUo89370bcbo48b9044fdoab49037249b87aef6>
- World Bank. (2023c). *Atlas of Sustainable Development Goals 2023: Progress in ending extreme poverty*. Geraadpleegd via <https://datatopics.worldbank.org/sdgoalatlas/goal-1-no-poverty/>

Noten

1. Het mediane inkomen is het inkomen dat, na rangschikking van alle inkomens van laag naar hoog, precies in het midden ligt.
2. Zie https://ec.europa.eu/eurostat/databrowser/view/ilc_li22b/default/table?lang=en
3. Zie https://ec.europa.eu/eurostat/databrowser/view/ilc_li22/default/table?lang=en
4. Zie <https://unstats.un.org/sdgs/metadata/?Text=&Goal=1>
5. Data voor individuele landen zijn beschikbaar via de World Development Indicators-databank (<https://databank.worldbank.org/source/world-development-indicators>).
6. Zie <https://ourworldindata.org/grapher/share-in-poverty-relative-to-different-poverty-thresholds?tab=table&time=2019>
7. Zie <https://data.worldbank.org/indicator/SI.DST.50MD>
8. Zie voor de data: <https://stats.oecd.org/Index.aspx?DataSetCode=IDD>
9. Zie voor de data: <https://dart.lisdatacenter.org/dart>
10. Zie <https://unstats.un.org/sdgs/dataportal/database>
11. De Human Development Index (HDI) is veeleer een indicator voor de mate van ontwikkeling van een land dan voor armoede. Hij maakt gebruik van minder onderliggende indicatoren (levensverwachting bij geboorte, gemiddeld aantal jaar scholing en bruto nationaal inkomen per capita) en steunt op geaggregeerde data (terwijl de MPI berekend wordt op microgegevens). Geïnteresseerde lezers kunnen het meest recente rapport van het United Nations Development Programme (2022) doornemen.
12. De onderliggende tien indicatoren zijn: ondervoeding en kindersterfte (gezondheid), aantal jaar scholing en de aanwezigheid op school (educatie), elektriciteit, sanitaire voorzieningen, drinkwater, huisvesting, kookbrandstof en bezittingen (levensstandaard). Voor een overzicht, zie Alkire et al. (2022).
13. De headcount ratio voor '2022' werd afgezet tegen de bevolking van 2019, onafhankelijk van het jaartal van de survey.
14. Het sociaal scorebord bevat naast een aantal kernindicatoren ook secundaire indicatoren, zie <https://ec.europa.eu/eurostat/web/european-pillar-of-social-rights/scoreboard>

15. Zie voor een overzicht van de Europa2030-doelstellingen per lidstaat: <https://ec.europa.eu/social/BlobServlet?docId=25728&langId=en>
16. Zie voor meer info over de achtergrond van de SILC en de methodologie: <https://ec.europa.eu/eurostat/web/income-and-living-conditions/information-data> en <https://ec.europa.eu/eurostat/web/income-and-living-conditions/methodology>